



แผนการบริหารจัดการความเสี่ยง  
(Risk Management)  
ประจำปีงบประมาณ พ.ศ.๒๕๖๓

เทศบาลตำบลท่าพระ  
อำเภอเมืองขอนแก่น จังหวัดขอนแก่น

## คำนำ

การบริหารความเสี่ยงเป็นหน้าที่ของทุกคนในองค์กรตั้งแต่ผู้บริหารท้องถิ่นจนถึงเจ้าหน้าที่ทุกระดับ เพราะการบริหารความเสี่ยงที่มีประสิทธิภาพ ต้องเริ่มตั้งแต่การกำหนดกลยุทธ์ด้วยการมองภาพรวมทั้งหมดขององค์กร โดยคำนึงถึงเหตุการณ์หรือปัจจัยเสี่ยงที่สามารถส่งผลกระทบต่อมูลค่ารวมขององค์กร แล้วกำหนดแผนการจัดการความเสี่ยง เพื่อให้ความเสี่ยงขององค์กรอยู่ในระดับที่สามารถยอมรับและจัดการได้ เพื่อการสร้างหลักประกันที่องค์กรจะสามารถบรรลุเป้าหมายที่ตั้งไว้

คณะทำงานบริหารจัดการความเสี่ยง เทศบาลตำบลท่าพระ ได้จัดทำแผนบริหารจัดการความเสี่ยง ประจำปีงบประมาณ พ.ศ.๒๕๖๓ ขึ้น เพื่อให้ผู้บริหารท้องถิ่นและผู้บริหารปฏิบัติการทุกกอง/ฝ่าย มีความเข้าใจถึงกระบวนการบริหารจัดการความเสี่ยง สามารถดำเนินการบริหารความเสี่ยงตามกระบวนการบริหารความเสี่ยงที่ได้กำหนดไว้ในแผน ซึ่งเป็นการลดมูลเหตุและโอกาสที่จะเกิดความเสียหาย ให้ระดับความเสี่ยง และขนาดของความเสียหายที่เกิดขึ้นอยู่ในระดับที่สามารถยอมรับได้ ประเมินได้ ควบคุมได้ และตรวจสอบได้อย่างมีระบบ

แผนบริหารความเสี่ยงนี้ จะบรรลุวัตถุประสงค์ตามความคาดหวังได้ก็ต่อเมื่อได้มีการนำแผนไปสู่การปฏิบัติอย่างเป็นรูปธรรมของผู้บริหารท้องถิ่นและเจ้าหน้าที่ผู้ปฏิบัติงานทุกกอง/ฝ่าย ที่จะให้ความร่วมมือในการนำไปดำเนินการต่อ และหวังเป็นอย่างยิ่งว่าแผนบริหารความเสี่ยงฉบับนี้จะเป็นประโยชน์แก่การปฏิบัติงานของบุคลากรที่เกี่ยวข้องทุกระดับ รวมทั้งเป็นประโยชน์ต่อการพัฒนางานของเทศบาลตำบลท่าพระ ต่อไป

คณะทำงานบริหารจัดการความเสี่ยง  
เทศบาลตำบลท่าพระ  
ตุลาคม ๒๕๖๒

## สารบัญ

บทที่ ๑ บทนำ	หน้า
๑.๑ หลักการและเหตุผล	๑
๑.๒ วัตถุประสงค์ของแผนบริหารจัดการความเสี่ยง	๑
๑.๓ เป้าหมาย	๑
๑.๔ ประโยชน์ของการบริหารจัดการความเสี่ยง	๒
๑.๕ นิยามความเสี่ยง	๒
<b>บทที่ ๒ ข้อมูลพื้นฐานของเทศบาลตำบลท่าพระ</b>	
๒.๑ ประวัติความเป็นมา	๔
๒.๒ วิสัยทัศน์	๕
๒.๓ ภารกิจหลัก	๕
๒.๔ เป้าประสงค์การพัฒนา	๕
๒.๕ ยุทธศาสตร์การพัฒนา	๕
๒.๖ แนวทางการพัฒนา	๕
๒.๗ โครงสร้างหน่วยงาน	๗
๒.๘ อำนาจหน้าที่	๗
<b>บทที่ ๓ แนวทางการบริหารจัดการความเสี่ยง</b>	
๓.๑ แนวทางดำเนินงานและกลไกการบริหารจัดการความเสี่ยง	๙
๓.๒ โครงสร้างการบริหารจัดการความเสี่ยง	๑๐
๓.๓ คณะทำงานบริหารจัดการความเสี่ยง	๑๑
<b>บทที่ ๔ กระบวนการบริหารจัดการความเสี่ยง</b>	
๔.๑ การระบุความเสี่ยง	๑๔
๔.๒ การประเมินความเสี่ยง	๑๕
๔.๓ การจัดการความเสี่ยง	๑๙
๔.๔ การรายงานและติดตามผล	๑๙
๔.๕ การประเมินผลการบริหารจัดการความเสี่ยง	๒๐
๔.๖ การทบทวนการบริหารจัดการความเสี่ยง	๒๐
<b>บทที่ ๕ แผนบริหารจัดการความเสี่ยง</b>	
๕.๑ ขั้นตอนการจัดทำแผนบริหารจัดการความเสี่ยง	๒๑
๕.๒ การกำหนดขั้นตอนและวัตถุประสงค์ขั้นตอน	๒๑
๕.๓ การระบุความเสี่ยงและปัจจัยความเสี่ยง	๒๔
๕.๔ การวิเคราะห์ระดับความเสี่ยง	๓๒
๕.๕ แผนบริหารจัดการความเสี่ยง	๔๓

## บทที่ ๑

### บทนำ

#### ๑.๑ หลักการและเหตุผล

การบริหารความเสี่ยงเป็นเครื่องมือทางกลยุทธ์ที่สำคัญตามหลักการกำกับดูแลกิจการที่ดี ที่จะช่วยให้การบริหารงานและการตัดสินใจด้านต่างๆ อาทิ การวางแผน การกำหนดกลยุทธ์ การติดตามควบคุม และประเมินผลการปฏิบัติงาน ตลอดจนการใช้ทรัพยากรต่างๆ อย่างเหมาะสม มีประสิทธิภาพมากขึ้นและลดการสูญเสียและโอกาสที่ทำให้เกิดความเสียหายแก่องค์กร

ภายใต้สภาวะการดำเนินงานของทุกๆองค์กรล้วนแต่มีความเสี่ยง ซึ่งเป็นความไม่แน่นอนที่อาจจะส่งผลกระทบต่อการทำงานหรือเป้าหมายขององค์กร จึงจำเป็นต้องมีการจัดการความเสี่ยงเหล่านั้นอย่างเป็นระบบ โดยการระบุความเสี่ยงว่ามีปัจจัยเสี่ยงใดบ้างที่จะกระทบต่อการดำเนินงานหรือเป้าหมายขององค์กร วิเคราะห์ความเสี่ยงจากโอกาสและผลกระทบที่เกิดขึ้น จัดลำดับความสำคัญของความเสี่ยง กำหนดแนวทางในการจัดการความเสี่ยง และต้องคำนึงถึงความคุ้มค่าในการจัดการความเสี่ยงอย่างเหมาะสม

นอกจากนี้ ตามพระราชบัญญัติวินัยการเงินการคลังภาครัฐ พ.ศ.๒๕๖๑ มาตรา ๗๙ “ได้กำหนดให้หน่วยงานของรัฐจัดให้มีการตรวจสอบภายใน การควบคุมภายในและการบริหารจัดการความเสี่ยง โดยถือปฏิบัติตามมาตรฐานและหลักเกณฑ์ที่กระทรวงการคลังกำหนด” และหนังสือกระทรวงการคลังที่ กค ๐๔๐๙.๔/ว ๒๓ ลงวันที่ ๑๙ มีนาคม ๒๕๖๒

ดังนั้นคณะกรรมการบริหารจัดการความเสี่ยง เทศบาลตำบลท่าพระ จึงได้จัดทำแผนบริหารจัดการความเสี่ยง ประจำปีงบประมาณ พ.ศ.๒๕๖๓ ขึ้น สำหรับใช้เป็นแนวทางในการบริหารปัจจัยและควบคุมกิจกรรม รวมทั้งกระบวนการดำเนินการต่างๆ เพื่อลดมูลเหตุของแต่ละโอกาสที่จะทำให้เกิดความเสียหาย ให้ระดับของความเสี่ยงและผลกระทบที่เกิดขึ้นในอนาคตอยู่ในระดับที่สามารถยอมรับ ประเมินควบคุม และตรวจสอบได้อย่างมีระบบ

#### ๑.๒ วัตถุประสงค์ของแผนบริหารจัดการความเสี่ยง

- ๑) เพื่อให้ผู้บริหารท้องถิ่นและผู้ปฏิบัติงานเข้าใจหลักการ และกระบวนการบริหารจัดการความเสี่ยง
- ๒) เพื่อให้ผู้ปฏิบัติงานได้รับทราบขั้นตอน และกระบวนการในการวางแผนบริหารจัดการความเสี่ยง
- ๓) เพื่อให้มีการปฏิบัติตามกระบวนการบริหารความเสี่ยงอย่างเป็นระบบและต่อเนื่อง
- ๔) เพื่อใช้เป็นเครื่องมือในการบริหารจัดการความเสี่ยง
- ๕) เพื่อเป็นเครื่องมือในการสื่อสารและสร้างความเข้าใจตลอดจนเชื่อมโยงการบริหารจัดการความเสี่ยงกับกลยุทธ์
- ๖) เพื่อลดโอกาสและผลกระทบของความเสี่ยงที่จะเกิดขึ้นกับองค์กร

#### ๑.๓ เป้าหมาย

- ๑) ผู้บริหารท้องถิ่นและผู้ปฏิบัติงาน มีความรู้ความเข้าใจเรื่องการบริหารจัดการความเสี่ยงเพื่อนำไปใช้ในการดำเนินงานตามยุทธศาสตร์ และแผนปฏิบัติงานประจำปีให้บรรลุความประสงค์และเป้าหมายที่กำหนดไว้
- ๒) ผู้บริหารท้องถิ่นและผู้ปฏิบัติงาน สามารถระบุความเสี่ยง วิเคราะห์ความเสี่ยง ประเมินความเสี่ยง และจัดการความเสี่ยงให้อยู่ในระดับที่ยอมรับได้
- ๓) สามารถนำแผนบริหารความเสี่ยงไปใช้ในการบริหารงานที่รับผิดชอบ
- ๔) เพื่อพัฒนาความสามารถของบุคลากรและกระบวนการดำเนินงานภายในองค์กรอย่างต่อเนื่อง

- ๕) ความรับผิดชอบต่อความเสี่ยงและการบริหารความเสี่ยงถูกกำหนดขึ้นอย่างเหมาะสมทั่วทั้งองค์กร
- ๖) การบริหารความเสี่ยงได้รับการปลูกฝังให้เป็นวัฒนธรรมขององค์กร

#### ๑.๔ ประโยชน์ของการบริหารจัดการความเสี่ยง

การดำเนินการบริหารความเสี่ยงจะช่วยให้ผู้บริหารท้องถิ่นมีข้อมูลที่ใช้ในการตัดสินใจได้ดียิ่งขึ้นและทำให้องค์กรสามารถจัดการกับปัญหาอุปสรรคและอยู่รอดได้ในสถานการณ์ที่ไม่คาดคิดหรือสถานการณ์ที่อาจทำให้องค์กรเกิดความเสียหาย

ประโยชน์ที่คาดหวังว่าจะได้รับจากการดำเนินการบริหารจัดการความเสี่ยง มีดังนี้

๑) เป็นส่วนหนึ่งของหลักการบริหารกิจการบ้านเมืองที่ดี การบริหารความเสี่ยงและผู้บริหารท้องถิ่นทุกระดับตระหนักถึงความเสี่ยงหลักที่สำคัญ และสามารถทำหน้าที่ในการกำกับดูแลองค์กรได้อย่างมีประสิทธิภาพและประสิทธิผลมากยิ่งขึ้น

๒) สร้างฐานข้อมูลที่มีประโยชน์ต่อการบริหารและการปฏิบัติงานในองค์กร การบริหารความเสี่ยงจะเป็นแหล่งข้อมูลสำหรับผู้บริหารท้องถิ่นในการตัดสินใจด้านต่างๆ ซึ่งรวมถึงการบริหารจัดการความเสี่ยง ซึ่งตั้งอยู่บนสมมติฐานในการตอบสนองต่อเป้าหมายและภารกิจหลักขององค์กรรวมถึงระดับความเสี่ยงที่ยอมรับได้

๓) ช่วยสะท้อนให้เห็นภาพรวมของความเสี่ยงต่างๆ ที่สำคัญได้ทั้งหมด การบริหารความเสี่ยงจะทำให้บุคลากรภายในองค์กรมีความเข้าใจถึงเป้าหมายและภารกิจหลักขององค์กร และตระหนักถึงความเสี่ยงที่สำคัญที่ส่งผลกระทบต่อองค์กรได้อย่างครบถ้วน ซึ่งครอบคลุมความเสี่ยงธรรมาภิบาล

๔) เป็นเครื่องมือที่สำคัญในการบริหารงาน การบริหารความเสี่ยงเป็นเครื่องมือที่ช่วยให้ผู้บริหารท้องถิ่นสามารถมั่นใจได้ว่าความเสี่ยงได้รับการจัดการอย่างเหมาะสมและทันเวลา รวมทั้งเป็นเครื่องมือที่สำคัญของผู้บริหารท้องถิ่นในการบริหารงานและการตัดสินใจในด้านต่างๆ เช่น การวางแผนการกำหนดกลยุทธ์ การติดตามควบคุมและวัดผลการปฏิบัติงาน ซึ่งส่งผลให้การดำเนินงานของสถาบันเป็นไปตามเป้าหมายที่กำหนดและสามารถปกป้องผลประโยชน์ รวมทั้งเพิ่มมูลค่าแก่องค์กร

๕) ช่วยให้การพัฒนาองค์กรเป็นไปในทิศทางเดียวกัน การบริหารความเสี่ยงทำให้รูปแบบการตัดสินใจในระดับการปฏิบัติงานขององค์กรมีการพัฒนาไปในทิศทางเดียวกัน เช่น การตัดสินใจโดยที่ผู้บริหารท้องถิ่นมีความเข้าใจในกลยุทธ์ วัตถุประสงค์ขององค์กร และระดับความเสี่ยงอย่างชัดเจน

๖) ช่วยให้การพัฒนาการบริหารและจัดสรรทรัพยากรเป็นไปอย่างมีประสิทธิภาพและประสิทธิผล การจัดสรรทรัพยากรเป็นไปอย่างเหมาะสม โดยพิจารณาถึงระดับความเสี่ยงในแต่ละกิจกรรม และการเลือกใช้มาตรการในการบริหารจัดการความเสี่ยง เช่น การใช้ทรัพยากรสำหรับกิจกรรมที่มีความเสี่ยงต่างๆ และกิจกรรมที่มีความเสี่ยงสูงย่อมแตกต่างกัน หรือการเลือกใช้มาตรการแต่ละประเภทย่อมใช้ทรัพยากรแตกต่างกัน เป็นต้น

#### ๑.๕ นิยามความเสี่ยง

##### ๑) ความเสี่ยง (Risk)

**ความเสี่ยง** หมายถึง เหตุการณ์หรือการกระทำใดๆ ที่อาจจะเกิดขึ้นภายในสถานการณ์ที่ไม่แน่นอน และจะส่งผลกระทบต่อหรือสร้างความเสียหาย (ทั้งที่เป็นตัวเงินและไม่เป็นตัวเงิน) หรือก่อให้เกิด ความล้มเหลวหรือลดโอกาสที่จะบรรลุวัตถุประสงค์และเป้าหมายขององค์กร ทั้งในด้านยุทธศาสตร์ การปฏิบัติงาน การเงินและการบริหาร ซึ่งอาจเป็นผลกระทบทางบวกด้วยก็ได้ โดยวัดจากผลกระทบ (Impact) ที่ได้รับ และโอกาสที่จะเกิด (Likelihood) ของเหตุการณ์

**ลักษณะของความเสียหาย** สามารถแบ่งออกได้เป็น ๓ ส่วน ดังนี้

- (๑) ปัจจัยเสี่ยง คือ สาเหตุที่จะทำให้เกิดความเสียหาย
- (๒) เหตุการณ์ความเสี่ยง คือ เหตุการณ์ที่ส่งผลกระทบต่อการทำงาน หรือ นโยบาย
- (๓) ผลกระทบของความเสี่ยง คือ ความรุนแรงของความเสียหายที่น่าจะเกิดขึ้นจากเหตุการณ์เสี่ยง

## **๒) การบริหารความเสี่ยง (Risk Management)**

การบริหารความเสี่ยง หมายถึง กระบวนการที่ใช้ในการบริหารจัดการปัจจัย และควบคุมกิจกรรมรวมทั้งกระบวนการดำเนินงานต่างๆ เพื่อให้โอกาสที่จะเกิดเหตุการณ์ความเสี่ยงลดลง หรือผลกระทบของความเสียหายจากเหตุการณ์ความเสี่ยงลดลงอยู่ในระดับที่องค์กรยอมรับได้

### **๓) ระบบบริหารความเสี่ยง (Risk Management System)**

ระบบบริหารความเสี่ยง หมายถึง ระบบการบริหารปัจจัย และควบคุมกิจกรรมรวมทั้งกระบวนการดำเนินงานต่างๆ เพื่อลดมูลเหตุของแต่ละโอกาสที่องค์กรจะเกิดความเสียหายให้ระดับความเสี่ยงและผลกระทบที่จะเกิดขึ้นในอนาคตอยู่ในระดับที่องค์กรยอมรับได้ประเมินได้ควบคุมได้และตรวจสอบได้อย่างมีระบบโดยคำนึงถึงการบรรลุเป้าหมาย ทั้งในด้านกลยุทธ์การปฏิบัติตามกฎระเบียบ การเงิน และชื่อเสียงขององค์กรเป็นสำคัญ โดยได้รับการสนับสนุนและการมีส่วนร่วมในการบริหารความเสี่ยงจากหน่วยงานทุกระดับทั่วทั้งองค์กร

## บทที่ ๒

### ข้อมูลพื้นฐานของเทศบาลตำบลท่าพระ

#### ๒.๑ ประวัติความเป็นมา

เทศบาลตำบลท่าพระ ตั้งอยู่ในพื้นที่อำเภอเมืองขอนแก่น เดิมชื่อ “สุขาภิบาลท่าพระ” โดยได้จัดตั้งเป็นสุขาภิบาลท่าพระ ตามประกาศกระทรวงมหาดไทย และประกาศในราชกิจจานุเบกษา เล่มที่ ๗๙ ตอนที่ ๑๑๑ ลงวันที่ ๑๘ ธันวาคม ๒๕๐๕ ต่อมาได้รับการเปลี่ยนแปลงฐานะจากสุขาภิบาล เป็นเทศบาลตำบล ตามพระราชบัญญัติเปลี่ยนแปลงฐานะสุขาภิบาลเป็นเทศบาล พ.ศ.๒๕๔๒ และประกาศในราชกิจจานุเบกษา เล่มที่ ๑๑๖ ตอนที่ ๙ ก ลงวันที่ ๒๔ กุมภาพันธ์ ๒๕๔๒ มีผลบังคับใช้ตั้งแต่วันที่ ๒๕ พฤษภาคม ๒๕๔๒ ตั้งอยู่ทางทิศใต้ของจังหวัดขอนแก่น ห่างจากที่ตั้งจังหวัดขอนแก่น ประมาณ ๑๒ กิโลเมตร ตามทางหลวงแผ่นดินหมายเลข ๒ (ถนนมิตรภาพ) และตั้งอยู่ห่างจากกรุงเทพมหานคร ประมาณ ๔๓๓ กิโลเมตร ปัจจุบันมี นายพิสุทธิ อนุตรอังกูร เป็นนายกเทศมนตรีตำบลท่าพระ และนายสังคม เหง้าจำปา เป็นประธานเทศบาลตำบลท่าพระ

#### สภาพทั่วไป และข้อมูลพื้นฐานของเทศบาลตำบลท่าพระ

##### ที่ตั้งและอาณาเขตของเทศบาลตำบลท่าพระ

เทศบาลตำบลท่าพระ จัดตั้งเป็นเทศบาลตำบล ตามพระราชบัญญัติเปลี่ยนแปลงฐานะสุขาภิบาลเป็นเทศบาลตำบล ตามประกาศกระทรวงมหาดไทย ลงวันที่ ๒๕ เดือนพฤษภาคม พ.ศ.๒๕๔๒ ตั้งอยู่ทางทิศใต้ของจังหวัดขอนแก่น สำนักงานตั้งอยู่เลขที่ ๔๓๘ หมู่ที่ ๑๘ ตำบลท่าพระ อำเภอเมืองขอนแก่น จังหวัดขอนแก่น ห่างจากที่ตั้งจังหวัดขอนแก่นประมาณ ๑๒ กิโลเมตร ตามทางหลวงแผ่นดินหมายเลข ๒ (ถนนมิตรภาพ) มีพื้นที่ประมาณ ๘ ตารางกิโลเมตร หรือประมาณ ๕,๐๐๐ ไร่ โดยมีอาณาเขตดังต่อไปนี้

**ด้านทิศเหนือ** ตั้งแต่หลักเขตที่ ๑ ซึ่งตั้งอยู่ริมลำน้ำฝิ่งใต้ ตรังริมถนนซอยลำชีปากตะวันตกเลียบริมน้ำฝิ่งใต้ไปทางทิศตะวันออก ถึงหลักเขตที่ ๒ ซึ่งตั้งอยู่ห่างจากทางรถไฟสายนครราชสีมา - หนองคาย ๑๕๐ เมตร

**ด้านทิศตะวันออก** จากหลักเขตที่ ๒ เป็นเส้นขนานกับทางรถไฟสายนครราชสีมา - หนองคาย ไปทางทิศใต้ถึงหลักเขตที่ ๓ ซึ่งตั้งอยู่ริมถนนอนามัยปากใต้

**ด้านทิศใต้** จากหลักเขตที่ ๓ เลียบตามริมถนนอนามัยปากใต้ทางทิศตะวันตก ถึงหลักเขตที่ ๔ ซึ่งตั้งอยู่ริมถนนเจนจบทิศปากตะวันออก จากหลักเขตที่ ๔ เลียบตามริมถนนเจนจบทิศตะวันออก ไปทางทิศใต้ ถึงหลักเขตที่ ๕ ซึ่งตั้งอยู่ตรงแนวริมถนนซอยแก่งฟ้าปากใต้ จากหลักเขตที่ ๕ เป็นเส้นตรงไปทางตะวันตก ถึงปากถนนซอยแก่งฟ้าปากใต้แล้วเลียบตามริมถนนซอยแก่งฟ้าปากทิศใต้ไปทางทิศตะวันตก ถึงหลักเขตที่ ๖ ซึ่งตั้งอยู่ห่างจากริมลำน้ำชีฝิ่งตะวันออก ๑๐๐ เมตร จากหลักเขตที่ ๖ เป็นเส้นตรงไปทางทิศใต้ ถึงหลักเขตที่ ๗ ซึ่งตั้งอยู่ ห่างจากริมถนนซอยแก่งฟ้าปากใต้ตามแนวเส้นตั้งฉาก ๒๘๐ เมตร จากหลักเขตที่ ๗ เป็นเส้นตรงไปทางทิศตะวันตก ถึงหลักเขตที่ ๘ ซึ่งตั้งอยู่ห่างจากหลักเขตที่ ๗ ตามแนวเส้นตั้งฉาก ๓๐๐ เมตร

**ด้านทิศตะวันตก** จากหลักเขตที่ ๘ เป็นเส้นตรงไปทางทิศเหนือ ถึงหลักเขตที่ ๙ ซึ่งตั้งอยู่ห่างจากหลักเขตที่ ๘ ระยะ ๕๖๐ เมตร และห่างจากริมลำน้ำชีฝิ่งตะวันตก ๑๕๐ เมตร จากหลักเขตที่ ๙ เป็นเส้นตรงไปทางทิศตะวันออก ถึงหลักเขตที่ ๑๐ ซึ่งตั้งอยู่ริมลำน้ำชีฝิ่งตะวันออก ตรังริมถนนบำรุงวิทยาปากเหนือ จากหลักเขตที่ ๑๐ เลียบตามลำน้ำชีฝิ่งตะวันออกไปทางทิศเหนือ จนบรรจบหลักเขตที่ ๑

## ๒.๒ วิสัยทัศน์

“ท่าพระเมืองแห่งการพัฒนา ศูนย์รวมการค้าทางเศรษฐกิจ และน่าอยู่อย่างยั่งยืน”

## ๒.๓ พันธกิจ

เทศบาลตำบลท่าพระ ได้กำหนดพันธกิจในการดำเนินงาน 5 ประการ ดังนี้

- ๑) การพัฒนาโครงสร้างพื้นฐานและพัฒนาเมืองให้เป็นเมืองน่าอยู่ น่าลงทุน
- ๒) ส่งเสริมการศึกษาและกระบวนการเรียนรู้เทคโนโลยีสมัยใหม่
- ๓) พัฒนาคูณภาพชีวิตและเสริมสร้างความเข้มแข็งภาคประชาชน
- ๔) ส่งเสริมและพัฒนาการบริหารจัดการทรัพยากรธรรมชาติและสิ่งแวดล้อม
- ๕) พัฒนาเทศบาลให้มีการบริหารจัดการบ้านเมืองที่ดี มีการป้องกันและปราบปรามยาเสพติด และเพิ่มขีด

ความสามารถในการบริหารจัดการโดยยึดหลักธรรมาภิบาล

## ๒.๔ เป้าประสงค์การพัฒนา

- ๑) ประชาชนได้รับบริการด้านสาธารณสุขปโภค สาธารณูปการอย่างทั่วถึง
- ๒) ประชาชนมีแหล่งเรียนรู้ที่ได้มาตรฐานและมีระบบเทคโนโลยีที่ทันสมัย
- ๓) ประชาชนมีคุณภาพชีวิตที่ดี มีภูมิคุ้มกัน รู้เท่าทันโลก
- ๔) ประชาชนมีสุขภาพอนามัยที่ดี
- ๕) พัฒนาสิ่งแวดล้อมในชุมชนให้เป็นเมืองสีเขียว
- ๖) ประชาชนได้รับบริการด้วยความเป็นธรรม โปร่งใส มีส่วนร่วมในการพัฒนาท้องถิ่น

## ๒.๕ ยุทธศาสตร์การพัฒนา

**ยุทธศาสตร์ที่ ๑** การพัฒนาโครงสร้างพื้นฐานแบบบูรณาการเพื่อมุ่งสู่การเป็นเมืองสวยงามน่าอยู่และ  
น่าลงทุน

**ยุทธศาสตร์ที่ ๒** การพัฒนาศักยภาพของเทศบาลเพื่อก้าวไปสู่เมืองแห่งการเรียนรู้และก้าวหน้า  
เทคโนโลยี

**ยุทธศาสตร์ที่ ๓** การพัฒนาเทศบาลให้เป็นเมืองแห่งคุณภาพชีวิตที่ดี มีเอกลักษณ์ทางวัฒนธรรม มี  
ความเข้มแข็งภาคประชาชนและความสมานฉันท์ให้ท้องถิ่น

**ยุทธศาสตร์ที่ ๔** การเสริมสร้างการมีส่วนร่วมของชุมชนในการจัดการอนุรักษ์ พัฒนาและฟื้นฟู  
ทรัพยากรธรรมชาติและสิ่งแวดล้อม

**ยุทธศาสตร์ที่ ๕** การพัฒนาเทศบาลให้มีการบริหารจัดการบ้านเมืองที่ดี และส่งเสริมความเข้มแข็งใน  
การป้องกันและปราบปรามการทุจริต

## ๒.๖ แนวทางการพัฒนา

**ประเด็นการพัฒนาที่ ๑** การพัฒนาโครงสร้างพื้นฐานแบบบูรณาการเพื่อมุ่งสู่การเป็นเมืองสวยงามน่าอยู่  
และน่าลงทุน

- ๑) ก่อสร้าง / ปรับปรุง / ซ่อมแซม บำรุงรักษา และพัฒนาเส้นทางคมนาคมให้ได้มาตรฐานและทั่วถึง
- ๒) เพิ่มประสิทธิภาพการบริหารจัดการด้านสาธารณสุขปโภคและสาธารณูปการให้ครอบคลุม ทัวถึง และ  
เพียงพอ
- ๓) มีการพัฒนาระบบการใช้ประโยชน์จากที่ดินให้เหมาะสม มีการวางผังเมืองและควบคุมอาคาร



**ประเด็นการพัฒนาที่ ๒** การพัฒนาศักยภาพของเทศบาลเพื่อก้าวไปสู่เมืองแห่งการเรียนรู้และก้าวทันเทคโนโลยี

- ๑) ส่งเสริมและพัฒนาทางด้านการศึกษาในระบบ นอกระบบ และการศึกษาตามอัธยาศัย
- ๒) พัฒนาส่งเสริมและสนับสนุนการจัดการศึกษาที่มีคุณภาพในทุกระดับครอบคลุมทุกช่วงวัย
- ๓) พัฒนาระบบเทคโนโลยีสารสนเทศให้มีความทันสมัย

**ประเด็นการพัฒนาที่ ๓** การพัฒนาเทศบาลให้เป็นเมืองแห่งคุณภาพชีวิตที่ดี มีเอกลักษณ์ทางวัฒนธรรม มีความเข้มแข็งภาคประชาชนและความสมานฉันท์ให้ท้องถิ่น

- ๑) เพิ่มศักยภาพและโอกาสให้แก่คนยากจนและผู้ด้อยโอกาสทางสังคม
- ๒) ส่งเสริมและสนับสนุนการพัฒนาอาชีพเพื่อสร้างรายได้ให้กับประชาชน
- ๓) ส่งเสริม สนับสนุน และพัฒนาผลิตภัณฑ์ให้ก้าวสู่ระดับ OTOP
- ๔) พัฒนา ส่งเสริม และสนับสนุนการจัดการด้านสาธารณสุข ป้องกันและควบคุมโรคสร้างเสริมสุขภาพของประชาชน

- ๕) สร้างเสริมครอบครัวให้เข้มแข็ง มีสัมพันธภาพ ที่ดี ด้วยมิติทางศาสนาและวัฒนธรรม
- ๖) พัฒนาและเสริมสร้างระเบียบวินัยในการจราจรให้มีประสิทธิภาพ
- ๗) พัฒนาและเพิ่มประสิทธิภาพระบบป้องกันและบรรเทาสาธารณภัยในท้องถิ่น
- ๘) สร้างเสริมความเข้มแข็งและพัฒนากระบวนการมีส่วนร่วมของประชาชน

**ประเด็นการพัฒนาที่ ๔** การเสริมสร้างการมีส่วนร่วมของชุมชนในการจัดการอนุรักษ์ พัฒนาและฟื้นฟูทรัพยากรธรรมชาติและสิ่งแวดล้อม

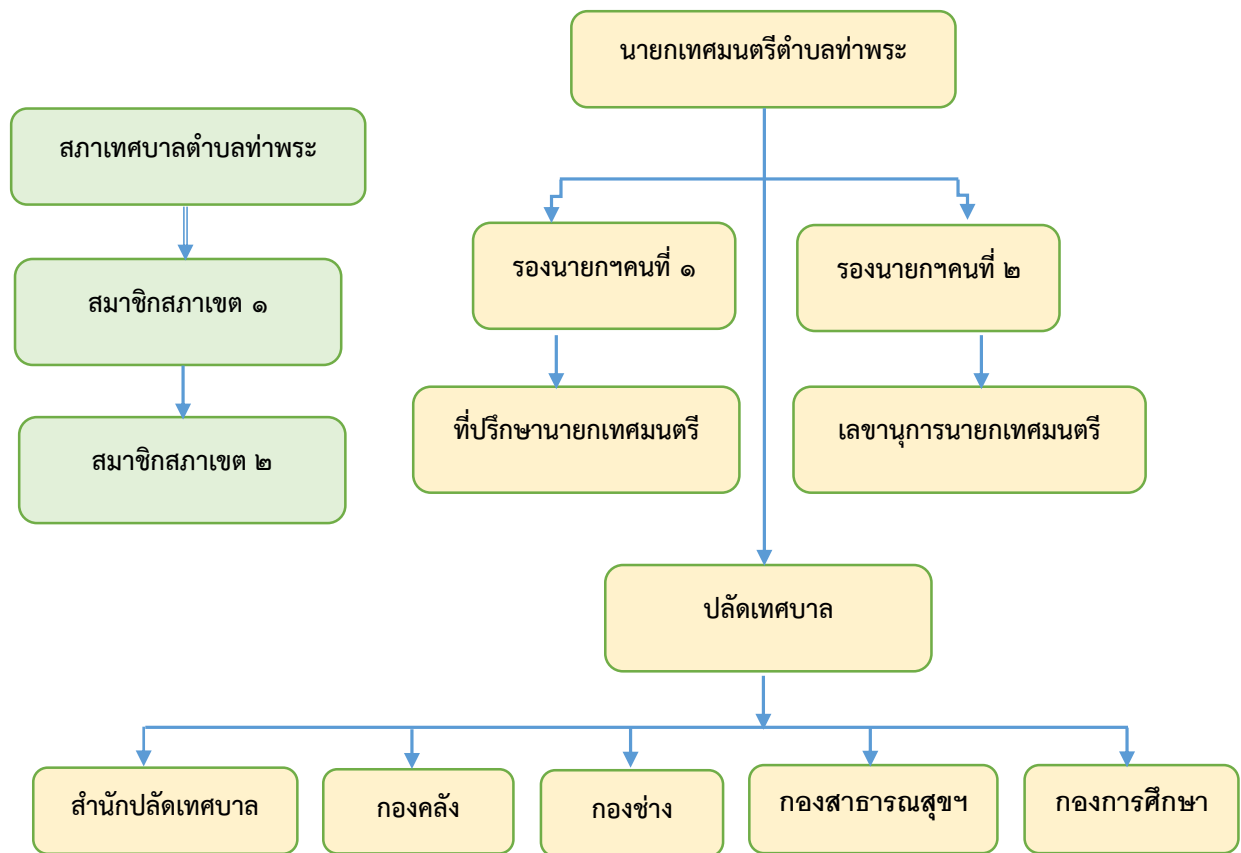
- ๑) สร้างเสริมการมีส่วนร่วมของชุมชนในการจัดการอนุรักษ์ พัฒนา และฟื้นฟูทรัพยากรธรรมชาติและสิ่งแวดล้อมในท้องถิ่นให้คงอยู่อย่างยั่งยืน
- ๒) เพิ่มประสิทธิภาพการจัดการขยะมูลฝอยในชุมชน

**ประเด็นการพัฒนาที่ ๕** การพัฒนาเทศบาลให้มีการบริหารจัดการบ้านเมืองที่ดี และส่งเสริมความเข้มแข็งในการป้องกันและปราบปรามการทุจริต

- ๑) พัฒนาสมรรถนะการปฏิบัติงานของบุคลากรทุกระดับอย่างต่อเนื่อง
- ๒) พัฒนาและเพิ่มขีดความสามารถในการบริหารจัดการการเงิน การคลัง และงบประมาณให้มีประสิทธิภาพ โดยยึดหลักธรรมาภิบาล
- ๓) ส่งเสริม สนับสนุนให้ภาคประชาชนเข้ามามีส่วนร่วมในการตรวจสอบการบริหารงานของท้องถิ่น
- ๔) ปรับปรุง พัฒนา จัดหาเครื่องมือ เครื่องใช้เทคโนโลยีที่ทันสมัย เพื่อเพิ่มประสิทธิภาพในการปฏิบัติราชการ และการให้บริการประชาชน
- ๕) สร้างเสริมและพัฒนาการเมืองท้องถิ่นให้มีความโปร่งใส ตามหลักการบริหารกิจการบ้านเมืองที่ดี

## ๒.๗ โครงสร้างหน่วยงาน

## โครงสร้างการบริหารงานเทศบาลตำบลท่าพระ



## ๒.๘ อำนาจหน้าที่ ของกอง / ฝ่ายต่างๆ มีดังนี้

สำนักปลัดเทศบาล	มีฐานะเป็นกอง มีหน้าที่รับผิดชอบเกี่ยวกับราชการทั่วไปของเทศบาล และราชการที่มีได้กำหนดไว้เป็นหน้าที่ของส่วนราชการใดหรืองานอื่นตามที่ได้รับมอบหมายรวมทั้งกำกับเร่งรัดการปฏิบัติราชการของส่วนราชการในเทศบาลให้เป็นไปตามนโยบาย แนวทาง และแผนการปฏิบัติราชการของเทศบาล ตามพระราชบัญญัติกำหนดแผนและขั้นตอนการกระจายอำนาจให้แก่องค์กรปกครองส่วนท้องถิ่น พ.ศ. ๒๕๔๒ ประกอบด้วย งานบริหารทั่วไป งานแผนและงบประมาณ งานการเจ้าหน้าที่ งานนิติการ งานส่งเสริมอาชีพ งานสวัสดิการสังคม งานทะเบียนราษฎร งานป้องกันและบรรเทาสาธารณภัย
กองคลัง	หน้าที่รับผิดชอบเกี่ยวกับการเบิกจ่ายเงิน การรับ การนำส่ง การเก็บรักษาเงิน และเอกสารทางการเงิน การตรวจสอบใบสำคัญฎีกา งานเกี่ยวกับเงินเดือน ค่าจ้าง ค่าตอบแทน เงินบำเหน็จบำนาญ เงินอื่นๆ งานเกี่ยวกับการจัดเก็บงบประมาณฐานะทางการเงิน การควบคุมการเบิกจ่าย งานทำงบทดลองประจำปี ประจำปี งานเกี่ยวกับการพัสดุของเทศบาลและงานอื่นๆที่เกี่ยวข้อง และได้รับมอบหมาย

<p><b>กองช่าง</b></p>	<p>มีอำนาจหน้าที่รับผิดชอบเกี่ยวกับการสำรวจ ออกแบบ การจัดทำข้อมูลทางด้านวิศวกรรม การจัดเก็บและทดสอบคุณภาพวัสดุ งานออกแบบและเขียนแบบ การตรวจสอบ การก่อสร้าง งานการควบคุมอาคารตามระเบียบกฎหมาย งานพัฒนาการปฏิบัติงานการก่อสร้างและซ่อมแซมบำรุง การควบคุมการก่อสร้างและซ่อมบำรุง งานแผนงานด้านวิศวกรรม งานสาธารณูปโภค งานสวนสาธารณะ งานสถานที่ และไฟฟ้าสาธารณะ และงานอื่นๆ ที่เกี่ยวข้องและที่ได้รับมอบหมาย</p>
<p><b>กองสาธารณสุขและสิ่งแวดล้อม</b></p>	<p>มีหน้าที่เกี่ยวกับการสาธารณสุขชุมชน ส่งเสริมสุขภาพและอนามัย งานป้องกันและควบคุมโรคติดต่อ งานสุขาภิบาลสิ่งแวดล้อม และอื่นๆ เกี่ยวกับการให้บริการด้านสาธารณสุข งานสัตวแพทย์ งานด้านการรักษาพยาบาลในเบื้องต้นเกี่ยวกับศูนย์บริการสาธารณสุขและงานด้านสาธารณสุข และงานอื่นๆ ที่เกี่ยวข้อง และที่ได้รับมอบหมาย</p>
<p><b>กองการศึกษา</b></p>	<p>มีอำนาจหน้าที่ความรับผิดชอบเกี่ยวกับการบริหารงานการศึกษา และพัฒนาการศึกษา ทั้งการศึกษาในระบบการศึกษา การศึกษานอกระบบ การศึกษา และการศึกษาตามอัธยาศัยงานกีฬา งานศาสนา วัฒนธรรม ประเพณี และงานอื่นๆ ที่เกี่ยวข้อง และที่ได้รับมอบหมาย</p>

## บทที่ ๓

### แนวทางการบริหารความเสี่ยง

#### ๓.๑ แนวทางดำเนินงานและกลไกการบริหารจัดการความเสี่ยง

##### ๑) แนวทางดำเนินงาน ในการบริหารความเสี่ยงของเทศบาลตำบลท่าพระ แบ่งเป็น ๒ ระยะ ดังนี้

###### ระยะที่ ๑ การเริ่มต้นและพัฒนา

- (๑) กำหนดนโยบายหรือแนวทางในการบริหารความเสี่ยงของเทศบาลตำบลท่าพระ
- (๒) ระบุปัจจัยเสี่ยง และประเมินโอกาส ผลกระทบจากปัจจัยเสี่ยง
- (๓) วิเคราะห์และจัดลำดับความสำคัญของปัจจัยเสี่ยงจากการดำเนินงาน
- (๔) จัดทำแผนบริหารความเสี่ยงของปัจจัยเสี่ยงที่อยู่ในระดับสูง (High) และสูงมาก (Extreme) รวมทั้งปัจจัยเสี่ยงที่อยู่ในระดับปานกลาง (Medium) ที่มีนัยสำคัญ
- (๕) สื่อสารทำความเข้าใจเกี่ยวกับแผนบริหารความเสี่ยงให้ผู้ปฏิบัติงานของเทศบาลตำบลท่าพระ รับทราบ และสามารถนำไปปฏิบัติได้
- (๖) รายงานความก้าวหน้าของการดำเนินงานตามแผนบริหารจัดการความเสี่ยง
- (๗) รายงานสรุปการประเมินผลความสำเร็จของการดำเนินการตามแผนบริหารจัดการความเสี่ยง

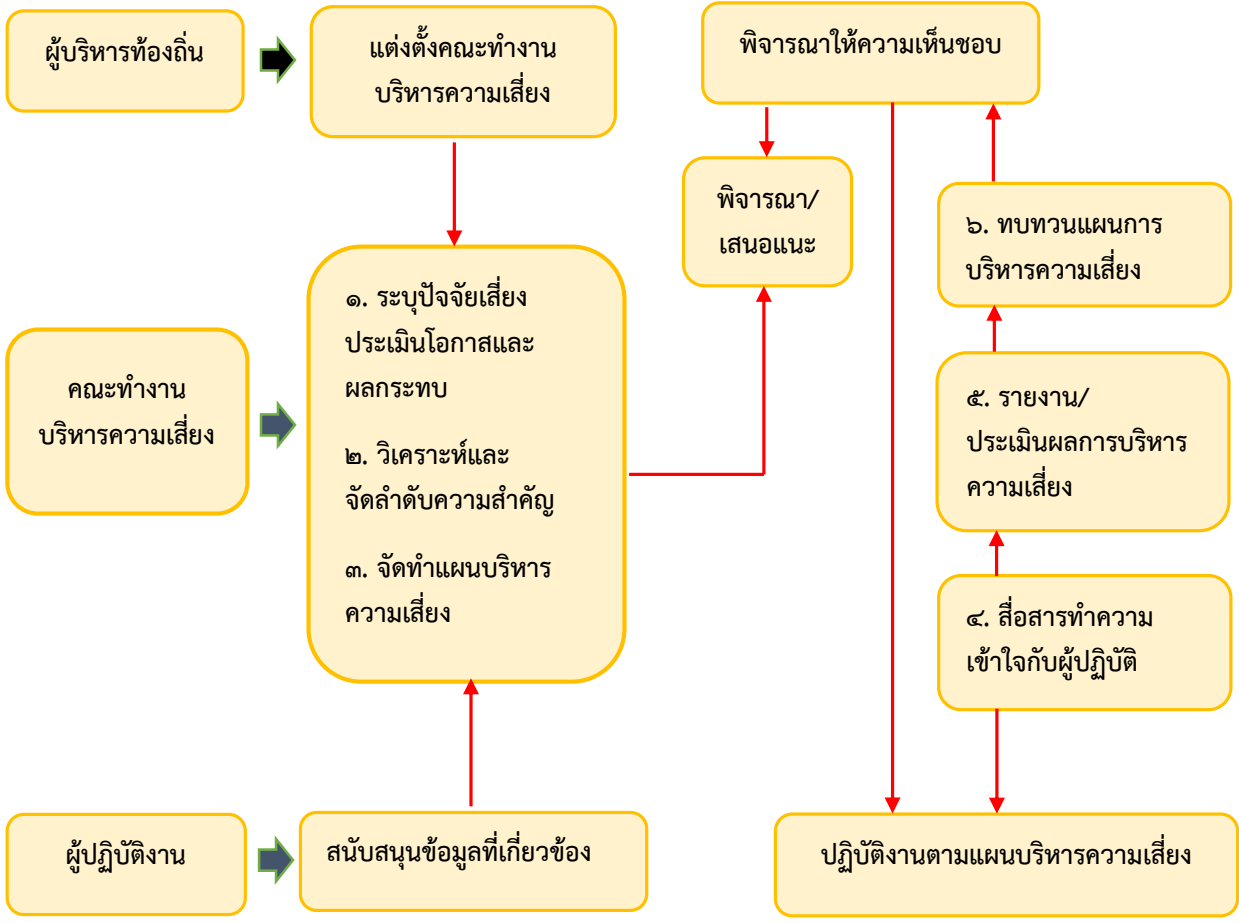
###### ระยะที่ ๒ การพัฒนาสู่ความยั่งยืน

- (๑) ทบทวนแผนบริหารความเสี่ยงในปีที่ผ่านมา
- (๒) พัฒนาระบบการบริหารความเสี่ยงสำหรับความเสี่ยงแต่ละประเภท
- (๓) ผลักดันให้มีการบริหารความเสี่ยงทั่วทั้งองค์กร
- (๔) พัฒนาขีดความสามารถบุคลากรในการดำเนินงานตามกระบวนการบริหารจัดการความเสี่ยง

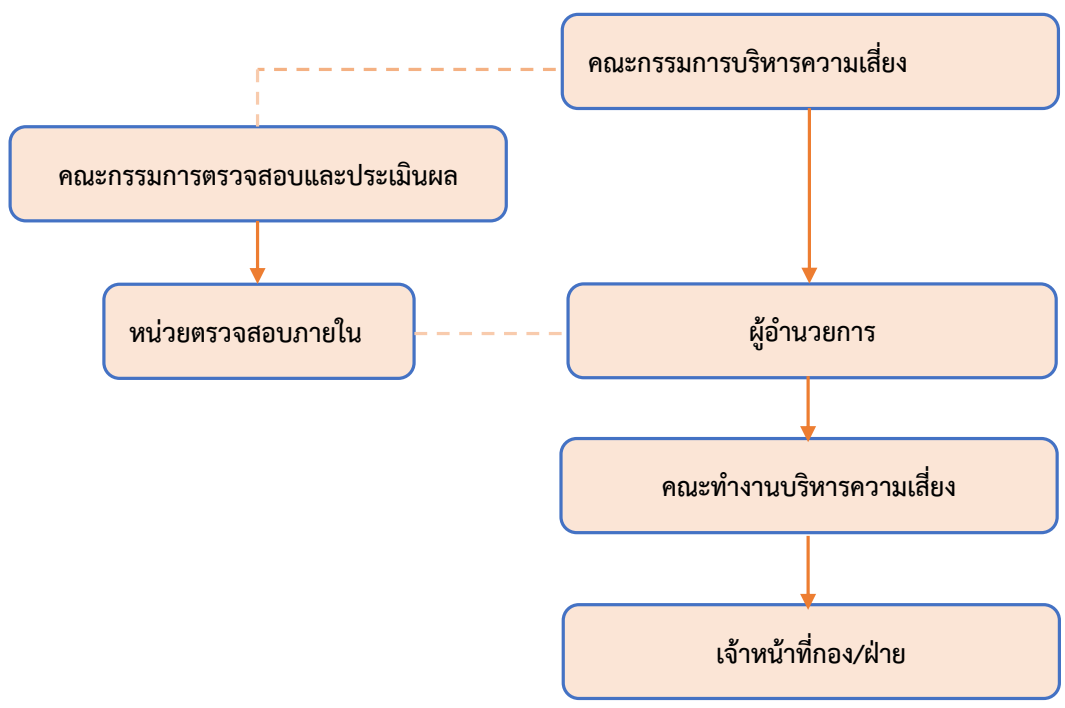
##### ๒) กลไกการบริหารจัดการความเสี่ยง ประกอบด้วย

- (๑) ผู้บริหารท้องถิ่น มีหน้าที่แต่งตั้งคณะทำงานบริหารจัดการความเสี่ยง ส่งเสริมให้มีการบริหารจัดการความเสี่ยงอย่างมีประสิทธิภาพและเหมาะสม รวมทั้งพิจารณาให้ความเห็นชอบหรืออนุมัติแผนการบริหารความเสี่ยงเพื่อนำไปปฏิบัติต่อไป
- (๒) คณะทำงานบริหารจัดการความเสี่ยง มีหน้าที่ดำเนินการให้มีระบบการบริหารจัดการความเสี่ยง จัดทำแผนบริหารความเสี่ยงรายงานและประเมินผลการดำเนินงานตามแผนการบริหารจัดการความเสี่ยง รวมทั้งทบทวนแผนการบริหารความเสี่ยงเพื่อปรับปรุงการดำเนินงานต่อไปในอนาคต
- (๓) ผู้ปฏิบัติงาน หรือเจ้าหน้าที่ กอง / ฝ่าย ของเทศบาลตำบลท่าพระมีหน้าที่สนับสนุนข้อมูลที่เกี่ยวข้องให้กับคณะทำงานบริหารจัดการความเสี่ยง และให้ความร่วมมือในการปฏิบัติงานตามแผนบริหารจัดการความเสี่ยง

### กลไกการบริหารความเสี่ยง



### ๓.๒ โครงสร้างการบริหารความเสี่ยง



## หน้าที่ความรับผิดชอบตามโครงสร้าง

โครงสร้างการบริหารจัดการความเสี่ยง ประกอบไปด้วย การกำกับดูแล การตัดสินใจ การจัดทำแผน การดำเนินการ การติดตามประเมินผล และการสอบทาน ซึ่งในแต่ละองค์ประกอบมีอำนาจหน้าที่ดังนี้

### ๑) คณะกรรมการบริหารจัดการความเสี่ยง

- (๑) ส่งเสริมให้มีการดำเนินงานบริหารจัดการความเสี่ยงเทศบาลตำบลท่าพระ
- (๒) ให้ความเห็นชอบและให้ข้อเสนอแนะต่อระบบและแผนการบริหารจัดการความเสี่ยง
- (๓) รับทราบผลการบริหารความเสี่ยงและเสนอแนะแนวทางการพัฒนา

### ๒) คณะกรรมการตรวจสอบและประเมิน

- (๑) ส่งเสริมและสนับสนุนให้การบริหารความเสี่ยงเป็นส่วนหนึ่งของการดำเนินงานเพื่อเพิ่มมูลค่าให้กับองค์กร
- (๒) รับทราบผลบริหารความเสี่ยงและให้ข้อเสนอแนะเพื่อพัฒนาระบบการบริหารความเสี่ยงของเทศบาลตำบลท่าพระ
- (๓) กำกับดูแลการพัฒนาและการปฏิบัติตามกรอบการบริหารจัดการความเสี่ยง

### ๓) ผู้บริหารท้องถิ่น

- (๑) แต่งตั้งคณะทำงานบริหารจัดการความเสี่ยง
- (๒) ส่งเสริมและติดตามให้มีการบริหารความเสี่ยงอย่างมีประสิทธิภาพและเหมาะสม
- (๓) พิจารณาให้ความเห็นชอบและอนุมัติแผนการบริหารจัดการความเสี่ยง
- (๔) พิจารณาผลการบริหารความเสี่ยงและเสนอแนะแนวทางการพัฒนา

### ๔) หน่วยตรวจสอบภายใน

- (๑) สอบทานกระบวนการบริหารจัดการความเสี่ยง
- (๒) นำเสนอผลการบริหารความเสี่ยงให้คณะอนุกรรมการตรวจสอบและประเมินรับทราบและให้ข้อเสนอแนะ

### ๕) คณะทำงานบริหารจัดการความเสี่ยง

- (๑) จัดให้มีระบบและกระบวนการบริหารความเสี่ยงที่เป็นระบบมาตรฐานเดียวกันทั้งองค์กร
- (๒) ดำเนินการตามกระบวนการบริหารจัดการความเสี่ยง และการปฏิบัติตามมาตรการลดและควบคุมความเสี่ยง
- (๓) รายงานและติดตามผลการดำเนินงานตามแผนการบริหารความเสี่ยงที่สำคัญ เสนอต่อผู้บริหารท้องถิ่นเพื่อพิจารณา

### ๖) เจ้าหน้าที่ กอง/ฝ่าย

- (๑) สนับสนุนที่เกี่ยวข้องให้กับคณะทำงานบริหารจัดการความเสี่ยง
- (๒) ให้ความร่วมมือในการปฏิบัติงานตามแผนบริหารจัดการความเสี่ยง

### ๓.๓ คณะทำงานบริหารจัดการความเสี่ยง

เทศบาลตำบลท่าพระได้มีการจัดตั้งคณะทำงานบริหารจัดการความเสี่ยง ตามคำสั่งเทศบาลตำบลท่าพระ ที่ ๖๕๖ / ๒๕๖๒ ลงวันที่ ๔ ธันวาคม ๒๕๖๒ โดยมีองค์ประกอบและอำนาจหน้าที่ ดังต่อไปนี้

### องค์ประกอบ

๑) นายกเทศมนตรีตำบลท่าพระ	หัวหน้าคณะทำงาน
๒) รองนายกเทศมนตรีตำบลท่าพระ	คณะทำงาน
๓) ปลัดเทศบาลตำบลท่าพระ	คณะทำงาน
๔) หัวหน้าสำนักปลัด/ผู้อำนวยการกองทุกกอง	คณะทำงาน
๕) หัวหน้าฝ่ายอำนวยการ/หัวหน้าฝ่ายบริหารการศึกษา	คณะทำงาน
๖) เจ้าหน้าที่กองคลัง ๒ คน /กองช่าง ๒ คน /กองสาธารณสุข ๑ คน	คณะทำงาน
๗) นิติกร	เลขานุการคณะทำงาน
๘) นักวิเคราะห์นโยบายและแผน	ผู้ช่วยเลขานุการ

มีหน้าที่ตามหลักเกณฑ์ปฏิบัติการบริหารจัดการความเสี่ยงสำหรับหน่วยงานของรัฐข้อ ๕ ดังนี้

- ๑) จัดทำแผนการบริหารจัดการความเสี่ยง
- ๒) ติดตามประเมินผลการบริหารจัดการความเสี่ยง
- ๓) จัดทำรายงานผลตามแผนการบริหารจัดการความเสี่ยง
- ๔) พิจารณาทบทวนแผนการบริหารจัดการความเสี่ยง

## บทที่ ๔

### กระบวนการบริหารจัดการความเสี่ยง

กระบวนการบริหารจัดการความเสี่ยง เป็นกระบวนการที่ใช้ในการระบุ วิเคราะห์ ประเมินและจัดลำดับความเสี่ยงที่มีผลกระทบต่อการบรรลุวัตถุประสงค์ในการดำเนินงานขององค์กร รวมทั้งการจัดทำแผนบริหารจัดการความเสี่ยง โดยกำหนดแนวทางการควบคุมเพื่อป้องกันหรือลดความเสี่ยงให้อยู่ในระดับที่ยอมรับได้ ซึ่ง เทศบาลตำบลท่าพระ มีขั้นตอนหรือกระบวนการบริหารจัดการความเสี่ยง ๖ ขั้นตอนหลัก ดังนี้

๑. ระบุความเสี่ยง เป็นการระบุเหตุการณ์ใดๆ ทั้งที่มีผลดีและผลเสียต่อการบรรลุวัตถุประสงค์ โดยต้องระบุได้ด้วยว่าเหตุการณ์นั้นจะเกิดที่ไหน เมื่อใด และเกิดขึ้นได้อย่างไร

๒. ประเมินความเสี่ยง เป็นการวิเคราะห์ความเสี่ยง และจัดลำดับความเสี่ยง โดยพิจารณาจากการประเมินโอกาสที่จะเกิดความเสี่ยง และความรุนแรงของผลกระทบจากเหตุการณ์ความเสี่ยง โดยอาศัยเกณฑ์มาตรฐานที่ได้กำหนดไว้ ทำให้การตัดสินใจจัดการกับความเสี่ยงเป็นไปอย่างเหมาะสม

๓. จัดการความเสี่ยง เป็นการกำหนดมาตรการ หรือแผนปฏิบัติการในการจัดการ และควบคุมความเสี่ยงที่สูง (High) และสูงมาก (Extreme) นั้นให้ลดลง ให้อยู่ในระดับที่ยอมรับได้ สามารถปฏิบัติได้จริง และควรต้องพิจารณาถึงความคุ้มค่าในด้านค่าใช้จ่ายและต้นทุนที่ต้องใช้ลงทุนในการกำหนดมาตรการหรือแผนปฏิบัติการนั้นกับประโยชน์ที่ได้รับด้วย

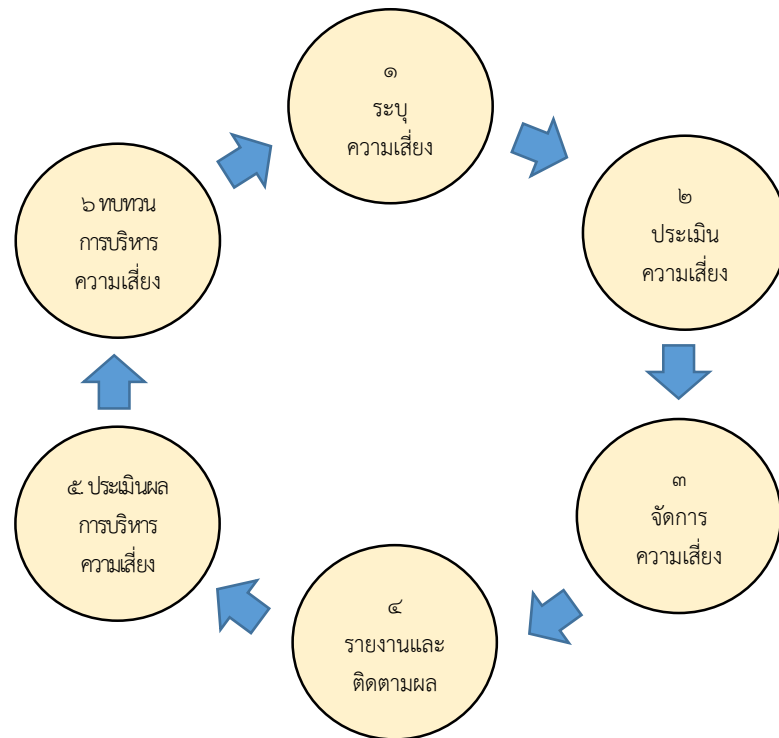
๔. รายงานและติดตามผล เป็นการรายงานและติดตามผลการดำเนินการตามแผนบริหารความเสี่ยงที่ได้ดำเนินการทั้งหมดตามลำดับให้ฝ่ายบริหารรับทราบและให้ความเห็นชอบดำเนินการตามแผนบริหารจัดการความเสี่ยง

๕. ประเมินผลการบริหารจัดการความเสี่ยง เป็นการประเมินการบริหารความเสี่ยงประจำปี เพื่อมั่นใจว่าองค์กรมีการบริหารความเสี่ยงเป็นไปอย่างเหมาะสม เพียงพอ ถูกต้อง และมีประสิทธิผลมาตรการหรือกลไกการควบคุมความเสี่ยง (Control Activity) ที่ดำเนินการสามารถลดและควบคุมความเสี่ยงที่เกิดขึ้นได้จริงและอยู่ในระดับที่ยอมรับได้ หรือต้องจัดทำมาตรการหรือตัวควบคุมอื่นเพิ่มเติม เพื่อให้ความเสี่ยงที่ยังเหลืออยู่หลังมีการจัดการ (Residual Risk) อยู่ในระดับที่ยอมรับได้ และให้องค์กรมีการบริหารความเสี่ยงอย่างต่อเนื่อง

๖. ทบทวนการบริหารจัดการความเสี่ยง เป็นการทบทวนประสิทธิภาพของแนวการบริหารความเสี่ยงในทุกขั้นตอน เพื่อพัฒนาระบบให้ดียิ่งขึ้น



## กระบวนการบริหารความเสี่ยงของเทศบาลตำบลท่าพระ



### ๔.๑ การระบุความเสี่ยง

เป็นกระบวนการที่ผู้บริหารและผู้ปฏิบัติงานร่วมกันระบุความเสี่ยงและปัจจัยเสี่ยง โดยต้องคำนึงถึงความเสี่ยงที่มีสาเหตุมาจากปัจจัยทั้งภายในและภายนอก ปัจจัยเหล่านี้มีผลกระทบต่อวัตถุประสงค์และเป้าหมายขององค์กร หรือผลการปฏิบัติงานทั้งในระดับองค์กรและระดับกิจกรรม ในการระบุปัจจัยเสี่ยงจะต้องพิจารณาว่ามีเหตุการณ์ใดหรือกิจกรรมใดของกระบวนการปฏิบัติงานที่อาจเกิดความผิดพลาดความเสียหายและไม่บรรลุวัตถุประสงค์ที่กำหนด รวมทั้งมีทรัพย์สินใดที่จำเป็นต้องได้รับการดูแลป้องกันรักษา ดังนั้นจึงจำเป็นต้องเข้าใจในความหมายของ “ความเสี่ยง (Risk)” ปัจจัยเสี่ยง (Risk Factor)” และ “ประเภทความเสี่ยง” ก่อนที่จะดำเนินการระบุความเสี่ยงได้อย่างเหมาะสม

#### ๑) ความเสี่ยง (Risk)

หมายถึง เหตุการณ์หรือการกระทำใดๆ ที่อาจเกิดขึ้นภายใต้สถานการณ์ที่ไม่แน่นอนและจะส่งผลกระทบต่อหรือสร้างความเสียหาย (ทั้งที่เป็นตัวเงินและไม่เป็นตัวเงิน) หรือก่อให้เกิดความล้มเหลว หรือลดโอกาส ที่จะบรรลุเป้าหมายตามภารกิจหลักขององค์กร และเป้าหมายตามแผนปฏิบัติงาน

#### ๒) ปัจจัยเสี่ยง (Risk Factor)

หมายถึง ต้นเหตุ หรือสาเหตุที่มาของความเสี่ยง ที่จะทำให้ไม่บรรลุวัตถุประสงค์ที่กำหนดไว้ โดยต้องระบุได้ด้วยว่าเหตุการณ์นั้นจะเกิดขึ้นที่ไหน เมื่อใด และเกิดขึ้นอย่างไร และทำไม ทั้งนี้สาเหตุของความเสี่ยงที่ระบุควรเป็นสาเหตุที่แท้จริง เพื่อจะได้วิเคราะห์และกำหนดมาตรการลดความเสี่ยงในภายหลังได้อย่างถูกต้อง โดยปัจจัยเสี่ยงแบ่งได้ ๒ ด้าน ดังนี้

(๑) ปัจจัยเสี่ยงภายนอก คือ ความเสี่ยงที่ไม่สามารถควบคุมการเกิดได้โดยองค์กร อาทิ เศรษฐกิจ สังคม การเมือง กฎหมาย คู่แข่ง เทคโนโลยี ภัยธรรมชาติ สิ่งแวดล้อม

**(๒) ปัจจัยความเสี่ยงภายใน** คือ ความเสี่ยงที่สามารถควบคุมได้โดยองค์กร อาทิ กฎระเบียบ ข้อบังคับภายในองค์กร วัฒนธรรมองค์กร นโยบายการบริหารและการจัดการ ความรู้/ความสามารถของบุคลากร กระบวนการทำงาน ข้อมูล/ระบบสารสนเทศ เครื่องมือ/อุปกรณ์

**๓) ประเภทความเสี่ยง** แบ่งเป็น ๔ ประเภท ได้แก่

**(๑) ความเสี่ยงเชิงยุทธศาสตร์ (Strategic Risk)** หมายถึง ความเสี่ยงที่เกี่ยวข้องกับ กลยุทธ์ เป้าหมาย พันธกิจ ในภาพรวมขององค์กร ที่อาจก่อให้เกิดความเปลี่ยนแปลงหรือการไม่บรรลุผลตามเป้าหมายในแต่ละประเด็นยุทธศาสตร์ขององค์กร

**(๒) ความเสี่ยงด้านการปฏิบัติงาน (Operational Risk)** เป็นความเสี่ยงที่เกี่ยวข้องกับประเด็นปัญหาการปฏิบัติงานประจำวัน หรือการดำเนินการปกติที่องค์กรต้องเผชิญเพื่อให้บรรลุวัตถุประสงค์เชิงกลยุทธ์ ความเสี่ยงด้านนี้ อาทิ การปฏิบัติงานไม่เป็นไปตามแผนปฏิบัติงานโดยไม่มีผังการปฏิบัติงานที่ชัดเจน หรือไม่มีการมอบหมายอำนาจหน้าที่ความรับผิดชอบ บุคลากรขาดแรงจูงใจในการปฏิบัติงาน

**(๓) ความเสี่ยงด้านการเงิน (Financial Risk)** เป็นความเสี่ยงที่เกี่ยวข้องกับการบริหารและควบคุมทางการเงินและการงบประมาณขององค์กรให้เป็นไปอย่างมีประสิทธิภาพ ผลกระทบการเงินที่เกิดจากปัจจัยภายนอก อาทิ ข้อบังคับเกี่ยวกับรายงานทางการเงินของหน่วยงานที่เกี่ยวข้อง ได้แก่ กรมบัญชีกลาง สำนักงานการตรวจเงินแผ่นดิน สำนักงบประมาณ รวมทั้ง การจัดสรรงบประมาณไม่เหมาะสม

**(๔) ความเสี่ยงด้านการปฏิบัติตามกฎหมาย ระเบียบ ข้อบังคับ (Compliance Risk)** เป็นความเสี่ยงที่เกี่ยวข้องกับประเด็นข้อกฎหมาย ระเบียบ การปกป้องคุ้มครองผู้บริโภคหรือผู้มีส่วนได้เสียการป้องกันข้อมูล รวมถึงประเด็นทางด้านกฎระเบียบอื่น ๆ

การระบุความเสี่ยงควรเริ่มด้วยการแจกแจงกระบวนการปฏิบัติงานที่จะทำให้บรรลุวัตถุประสงค์ ที่กำหนดไว้ แล้วจึงระบุปัจจัยเสี่ยงที่มีผลกระทบต่อกระบวนการปฏิบัติงานนั้นๆ ทำให้เกิดความผิดพลาด ความเสียหาย และเสียโอกาสปัจจัยเสี่ยงนั้นควรจะเป็นต้นเหตุที่แท้จริงเพื่อที่จะสามารถนำไปใช้ประโยชน์ในการหามาตรการลดความเสี่ยงในภายหลังได้ ทั้งนี้การระบุความเสี่ยง สามารถดำเนินการได้หลายวิธี อาทิ จากการวิเคราะห์กระบวนการทำงาน การวิเคราะห์ทบทวนผลการปฏิบัติงานที่ผ่านมา การประชุมเชิงปฏิบัติการ การระดมสมอง การเปรียบเทียบกับองค์กรอื่น การสัมภาษณ์ แบบสอบถาม

## ๔.๒ การประเมินความเสี่ยง

การประเมินความเสี่ยงเป็นกระบวนการที่ประกอบด้วย การวิเคราะห์ การประเมิน และการจัดระดับความเสี่ยง ที่มีผลกระทบต่อการบรรลุวัตถุประสงค์ของกระบวนการทำงานของหน่วยงานหรือขององค์กร

### ๑) การกำหนดเกณฑ์การประเมินมาตรฐาน

เป็นการกำหนดเกณฑ์ที่จะใช้ในการประเมินความเสี่ยง ได้แก่ ระดับโอกาสที่จะเกิดความเสี่ยง (Likelihood) ระดับความรุนแรงของผลกระทบ (Impact) และระดับความเสี่ยง (Degree of Risk) โดยคณะทำงานบริหารความเสี่ยงได้กำหนดหลักเกณฑ์ในการให้คะแนน ระดับโอกาสที่จะเกิดความเสี่ยง (Likelihood) และระดับความรุนแรงของผลกระทบ (Impact) ไว้ ๕ ระดับ คือ น้อยมาก น้อย ปานกลาง สูง และสูงมาก ดังนี้

หลักเกณฑ์การให้คะแนนโอกาสที่จะเกิดความเสี่ยงและความรุนแรงของผลกระทบ

(๑) โอกาสที่จะเกิด (Likelihood : L) หมายถึง ความถี่หรือโอกาสที่จะเกิดเหตุการณ์ความเสี่ยง ซึ่งจำแนกเป็น ๕ ระดับ คือ

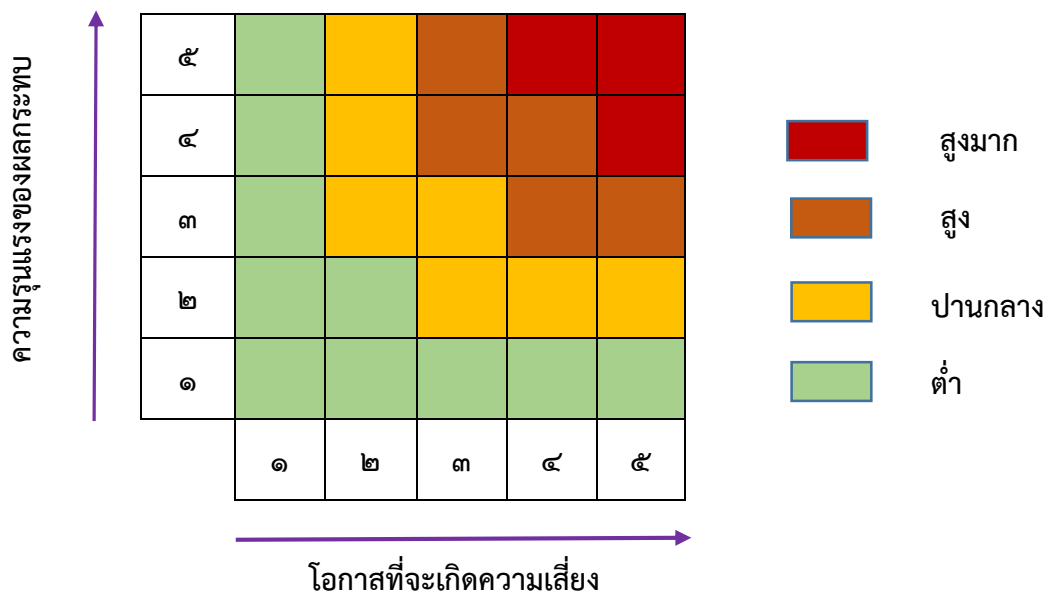
ระดับ	โอกาสที่จะเกิด	คำอธิบาย
๕	สูงมาก	๑ เดือนต่อครั้ง/เกิดขึ้นเป็นประจำ
๔	สูง	๑-๖ เดือนต่อครั้ง/เกิดขึ้นบ่อยข้างบ่อย
๓	ปานกลาง	๑ ปี ต่อครั้ง/เกิดขึ้นเป็นบางครั้ง
๒	น้อย	๒-๓ ปีต่อครั้ง/เกิดขึ้นนานครั้ง
๑	น้อยมาก	๕ ปีต่อครั้ง/เกิดขึ้นได้ในกรณียกเว้น

(๒) ผลกระทบ (Impact : I) หมายถึง ขนาดความรุนแรงของความเสียหายที่จะเกิดขึ้นหากเกิดเหตุการณ์ความเสี่ยง จำแนกเป็น ๕ ระดับ

ระดับ	โอกาสที่จะเกิด	คำอธิบาย
๕	รุนแรงสุด	เกิดความเสียหาย ร้อยละ ๒๕ ของงบประมาณการดำเนินงานในแผนงาน – โครงการ – กิจกรรม / กระทบต่อ ชื่อเสียง ทรัพย์สิน อย่างมหันต์/การบาดเจ็บถึงชีวิต
๔	รุนแรงมาก	เกิดความเสียหายร้อยละ ๒๐ ของงบประมาณการดำเนินงานในแผนงาน – โครงการ – กิจกรรม / กระทบต่อ ชื่อเสียง ทรัพย์สิน อย่างมาก/บาดเจ็บสาหัสถึงขั้นทุพพลภาพไม่สามารถทำงานได้
๓	ปานกลาง	เกิดความเสียหายร้อยละ ๑๕ ของงบประมาณการดำเนินงานในแผนงาน – โครงการ – กิจกรรม / กระทบต่อ ชื่อเสียง ทรัพย์สิน ปานกลาง/บาดเจ็บสาหัสถึงขั้นหยุดงาน
๒	น้อย	เกิดความเสียหายร้อยละ ๑๐ ของงบประมาณการดำเนินงานในแผนงาน – โครงการ – กิจกรรม / กระทบต่อ ชื่อเสียง ทรัพย์สิน พอสมควร/ได้รับบาดเจ็บอย่างรุนแรง
๑	น้อยมาก	เกิดความเสียหายร้อยละ ๕ ของงบประมาณการดำเนินงานในแผนงาน – โครงการ – กิจกรรม / กระทบต่อ ชื่อเสียง ทรัพย์สิน เล็กน้อย/ได้รับบาดเจ็บแต่ไม่รุนแรง

(๓) ระดับความเสี่ยง (Degree of Risk : D) หมายถึง สถานะของความเสี่ยงที่ได้จากการประเมินโอกาสและผลกระทบของแต่ละปัจจัยเสี่ยง มีค่าเป็นเชิงปริมาณ ซึ่งคำนวณได้จากสูตรดังนี้

ระดับความเสี่ยง = ระดับโอกาส X ระดับผลกระทบของความเสี่ยง หรือ  $D = L \times I$



๒) การประเมินโอกาสและผลกระทบของความเสี่ยง

เป็นการนำความเสี่ยงและปัจจัยเสี่ยงแต่ละปัจจัยที่ระบุไว้มาประเมินโอกาส (Likelihood) ที่จะเกิดเหตุการณ์ความเสี่ยงต่าง ๆ และประเมินระดับความรุนแรงของผลกระทบหรือมูลค่าความเสียหาย (Impact) จากความเสี่ยง เพื่อให้เห็นถึงระดับความเสี่ยงที่แตกต่างกัน ทำให้สามารถกำหนดการควบคุมความเสี่ยงได้อย่างเหมาะสม ซึ่งจะช่วยให้อาจสามารถวางแผนและจัดสรรทรัพยากรได้อย่างถูกต้องภายใต้งบประมาณ กำลังคน หรือเวลาที่มีจำกัด โดยอาศัยเกณฑ์มาตรฐานที่กำหนดไว้ข้างต้น ซึ่งมีขั้นตอนดำเนินการดังนี้

- (๑) พิจารณาโอกาส ความถี่ ในการเกิดเหตุการณ์ต่าง ๆ (Likelihood) ว่ามีโอกา ความถี่ที่จะเกิดขึ้นมากน้อยเพียงใด ตามเกณฑ์มาตรฐานที่กำหนด
- (๒) พิจารณาความรุนแรงของผลกระทบของความเสี่ยง (Impact) ที่มีผลต่อหน่วยงานว่ามีระดับความรุนแรง หรือมีความเสียหายเพียงใด ตามเกณฑ์มาตรฐานที่กำหนด

๓) การวิเคราะห์ความเสี่ยง

เทศบาลตำบลท่าพระ ได้พิจารณาโอกาสที่จะเกิดเหตุการณ์ (Likelihood) และระดับผลกระทบ (Impact) ของแต่ละปัจจัยแล้วนำผลที่ได้มาพิจารณาความสัมพันธ์ระหว่างโอกาสที่จะเกิดความเสี่ยงและผลกระทบว่าจะเกิดความเสี่ยงในระดับใด (ระดับความเสี่ยง = โอกาสที่จะเกิดเหตุการณ์ x ผลกระทบที่จะเกิดความเสียหาย) ซึ่งจัดแบ่งเป็น ๔ ระดับความเสี่ยง คือ

- (๑) ระดับความเสี่ยงต่ำ (Low) คะแนนระดับความเสี่ยง ๑-๒ คะแนน หมายถึง ระดับความเสี่ยงที่ยอมรับได้โดยไม่ต้องควบคุมความเสี่ยง

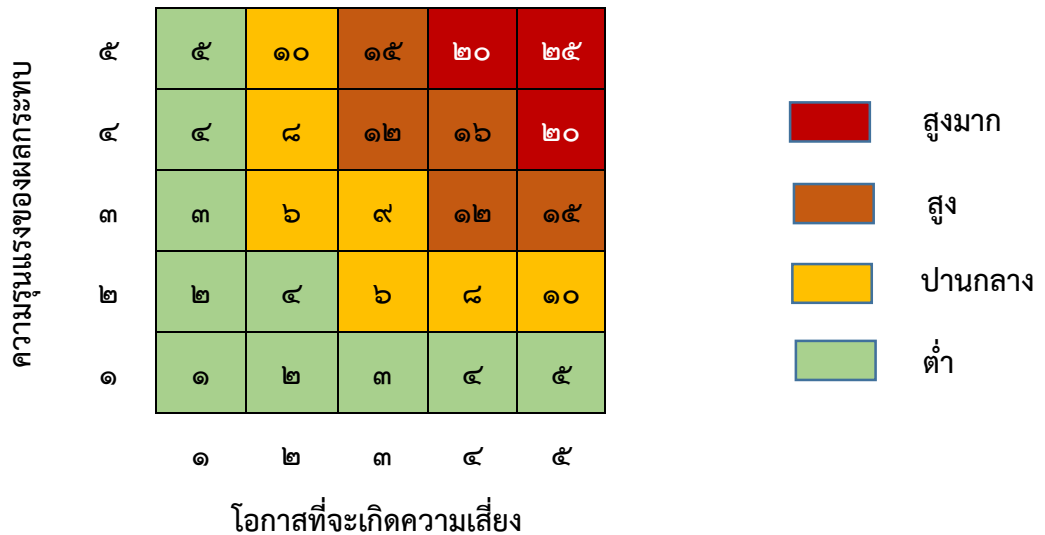
(๒) ระดับความเสี่ยงปานกลาง (Medium) คะแนนระดับความเสี่ยง ๓-๙ คะแนน หมายถึง ระดับความเสี่ยงที่ยอมรับได้ แต่ต้องมีการควบคุมเพื่อป้องกันมิให้ความเสี่ยงเพิ่มมากขึ้นไปอยู่ในระดับที่ไม่สามารถยอมรับ

(๓) ระดับความเสี่ยงสูง (High) คะแนนระดับความเสี่ยง ๑๐-๑๕ หมายถึง ระดับความเสี่ยงที่ไม่สามารถยอมรับได้ โดยต้องจัดการความเสี่ยงเพื่อให้อยู่ในระดับที่ยอมรับได้

(๔) ระดับความเสี่ยงสูงมาก (Extreme) คะแนนระดับความเสี่ยง ๑๖-๒๕ คะแนน หมายถึง ระดับความเสี่ยงที่ไม่สามารถยอมรับได้ จำเป็นต้องเร่งจัดการความเสี่ยงให้อยู่ในระดับที่ยอมรับได้ทันที

**ประเภทความเสี่ยง**

- Strategic Risk : S = ด้านกลยุทธ์
- Operational Risk : O = ด้านการดำเนินงาน
- Financial Risk : F = ด้านการเงิน
- Compliance Risk : C = ด้านกฎหมาย กฎ ระเบียบ



**การควบคุม (Control)** หมายถึง นโยบายแนวทาง หรือขั้นตอนการปฏิบัติต่างๆ ซึ่งกระทำเพื่อลดความเสี่ยง และทำให้การดำเนินงานบรรลุวัตถุประสงค์ มีดังนี้

๑) **การควบคุมเพื่อการป้องกัน (Preventive Control)** เป็นวิธีการควบคุมที่กำหนดขึ้นเพื่อป้องกันไม่ให้เกิดความเสี่ยงและข้อผิดพลาดตั้งแต่แรก เช่น การอนุมัติ การจัดโครงสร้างองค์กร การแบ่งแยกหน้าที่ การควบคุมการเข้าถึงเอกสาร ข้อมูล ทรัพย์สิน เป็นต้น

๒) **การควบคุมเพื่อให้ตรวจพบ (Detective Control)** เป็นวิธีการควบคุมที่กำหนดขึ้นเพื่อค้นพบข้อผิดพลาดที่เกิดขึ้นแล้ว เช่น การสอบทาน การวิเคราะห์ การยืนยันยอดการตรวจนับ การรายงานข้อบกพร่อง เป็นต้น

๓) **การควบคุมโดยการชี้แนะ (Directive Control)** เป็นวิธีการควบคุมที่ส่งเสริมหรือกระตุ้นให้เกิดความสำเร็จตามวัตถุประสงค์ที่ต้องการ เช่น การให้รางวัล แก่ผู้มีผลงานดี การประกาศเกียรติคุณ เป็นต้น

๔) **การควบคุมเพื่อการแก้ไข (Corrective Control)** เป็นวิธีการที่กำหนดขึ้นเพื่อแก้ไขข้อผิดพลาดที่เกิดขึ้นให้ถูกต้อง หรือเพื่อหาวิธีการแก้ไขไม่ให้ เกิดข้อผิดพลาดซ้ำอีกในอนาคต

### ๔.๓ การจัดการความเสี่ยง

แนวทางการบริหารจัดการความเสี่ยงมีหลายวิธี และสามารถปรับเปลี่ยนให้เหมาะสมกับสถานการณ์ขึ้นอยู่กับดุลยพินิจของคณะกรรมการจัดทำแผนบริหารความเสี่ยง แต่อย่างไรก็ตามแนวทางการจัดการความเสี่ยงนั้นต้องคุ้มค่ากับการลดระดับผลกระทบของความเสี่ยงทางเลือกหรือยุทธศาสตร์ในการจัดการความเสี่ยง โดยเทศบาลตำบลท่าพระ มีวิธีการบริหาร/จัดการความเสี่ยง ๔ แนวคิดหลัก (4T's) ซึ่งมีรายละเอียดดังต่อไปนี้

วิธีการบริหาร/จัดการความเสี่ยง	ศัพท์ที่นิยมใช้ทั่วไป (กรมบัญชีกลาง)	แนวคิด 4T
๑. การยอมรับความเสี่ยง หมายถึง การตกลงกันที่จะยอมรับ เนื่องจากไม่คุ้มค่าในการจัดการหรือป้องกัน แต่จะเลือกบริหารความเสี่ยงด้วยวิธีนี้ต้องมีการติดตามเฝ้าระวังอย่างสม่ำเสมอ	Risk Acceptance (Accept)	Take
๒. การลด/การควบคุมความเสี่ยง หมายถึง การปรับปรุงระบบการทำงาน หรือออกแบบวิธีการทำงานใหม่ เพื่อลดโอกาสที่จะเกิดความเสียหาย หรือผลกระทบที่อาจเกิดขึ้นจากความเสี่ยง ให้อยู่ในระดับที่ยอมรับได้ เช่น การจัดอบรมพนักงาน การจัดทำคู่มือการปฏิบัติงาน	Risk Reduction (Control)	Treat
๓. กระจายความเสี่ยง หรือโอนความเสี่ยง หมายถึง กระจายหรือถ่ายโอนความเสี่ยงให้หน่วยงานอื่นช่วยแบ่งความรับผิดชอบไป เช่น การทำประกันภัยกับบริษัทภายนอก หรือการจ้างบุคคลภายนอกดำเนินการแทน (Outsource)	Risk Sharing (Transfer)	Transfer
๔. การหลีกเลี่ยงความเสี่ยง หมายถึง การจัดการกับความเสียหายที่อยู่ในระดับสูงมาก และไม่อาจยอมรับได้ จึงตัดสินใจยกเลิกโครงการ/กิจกรรมที่จะก่อให้เกิดความเสี่ยงนั้นไป	Risk Ad voidance (Ad void)	Terminate

### ๔.๔ การรายงานและติดตามผล

หลังจากจัดทำแผนบริหารความเสี่ยงและมีการดำเนินงานตามแผนแล้ว จะต้องมีการรายงานและติดตามผลเป็นระยะ เพื่อให้เกิดความมั่นใจว่าได้มีการดำเนินงานไปอย่างถูกต้องและเหมาะสม โดยมีเป้าหมายในการติดตามผลคือ เป็นการประเมินคุณภาพและความเหมาะสมของวิธีการจัดการความเสี่ยง รวมทั้งติดตามผลการจัดการความเสี่ยงที่ได้มีการดำเนินการไปแล้วว่าบรรลุผลตามวัตถุประสงค์ของการบริหารความเสี่ยงหรือไม่ โดยหน่วยงานต้องสืบหาคู่ว่า วิธีการบริหารจัดการความเสี่ยงใดมีประสิทธิภาพดีก็ให้ดำเนินการต่อไป หรือวิธีการบริหารจัดการความเสี่ยงใดควรปรับเปลี่ยน และนำผลการติดตามไปรายงานให้ฝ่ายบริหารทราบตามแบบรายงานที่ได้กล่าวไว้ข้างต้น ทั้งนี้ กระบวนการสอบทานอาจกำหนดข้อมูลที่ต้องติดตาม หรืออาจทำ Check List การติดตาม พร้อมทั้งกำหนดความถี่ในการติดตามผล โดยสามารถติดตามผลได้ใน ๒ ลักษณะ คือ

๑) การติดตามผลเป็นรายครั้ง (Separate Monitoring) เป็นการติดตาม ตามรอบระยะเวลาที่กำหนด เช่น ทุก 3 เดือน 6 เดือน 9 เดือน หรือทุกสิ้นปี เป็นต้น

๒) การติดตามผลในระหว่างการปฏิบัติงาน (Ongoing Monitoring) เป็นการติดตามที่รวมอยู่ในการดำเนินงานต่างๆ ตามปกติของหน่วยงาน

#### ๔.๕ การประเมินผลการบริหารความเสี่ยง

คณะทำงานบริหารความเสี่ยง จะต้องทำสรุปรายงานผลและประเมินผลการบริหารความเสี่ยงประจำปีต่อผู้บริหารท้องถิ่น เพื่อให้มั่นใจว่าเทศบาลตำบลท่าพระ มีการบริหารความเสี่ยงเป็นไปอย่างเหมาะสม เพียงพอ ถูกต้อง และมีประสิทธิผล มาตรการหรือกลไกการควบคุมความเสี่ยงที่ดำเนินการ สามารถลดและควบคุมความเสี่ยงที่เกิดขึ้นได้จริงและอยู่ในระดับที่ยอมรับได้ หรือต้องจัดทำมาตรการหรือตัวควบคุมอื่นเพิ่มเติม เพื่อให้ความเสี่ยงที่ยังเหลืออยู่หลังมีการจัดการ อยู่ในระดับที่ยอมรับได้ และให้องค์กรมีการบริหารความเสี่ยงอย่างต่อเนื่องจนเป็นวัฒนธรรมในการดำเนินงาน

#### ๔.๖ การทบทวนการบริหารความเสี่ยง

การทบทวนแผนการบริหารความเสี่ยง เป็นการทบทวนประสิทธิภาพของแนวการบริหารความเสี่ยงในทุกขั้นตอน เพื่อการปรับปรุงและพัฒนาแผนงานในการบริหารความเสี่ยงให้ทันสมัยและเหมาะสมกับการปฏิบัติงานจริงเป็นประจำทุกปี

## บทที่ ๕

### แผนบริหารจัดการความเสี่ยง

#### ๕.๑ ขั้นตอนการจัดทำแผนบริหารจัดการความเสี่ยง

##### ๑) การประเมินโอกาสและผลกระทบและระดับความเสี่ยง

ได้นำแผนพัฒนาท้องถิ่น (พ.ศ. ๒๕๖๑-๒๕๖๕) แผนดำเนินงานประจำปีงบประมาณ พ.ศ. ๒๕๖๒ จุดอ่อนและ/หรือข้อเสนอแนะจากรายงานผลการประเมินผลแผนพัฒนาท้องถิ่น และการวิเคราะห์ความเสี่ยงและปัจจัยความเสี่ยงจากการประชุมคณะทำงานบริหารจัดการความเสี่ยงเทศบาลตำบลท่าพระ ร่วมพิจารณาในที่ประชุม โดยวิเคราะห์จากปัจจัยความเสี่ยงที่ก่อให้เกิดความเสี่ยง ๔ ด้าน ได้ดังนี้

- (๑) ความเสี่ยงด้านกลยุทธ์ (Strategic Risk)
- (๒) ความเสี่ยงด้านการปฏิบัติงาน (Operation Risk)
- (๓) ความเสี่ยงด้านการเงิน (Financial Risk)
- (๔) ความเสี่ยงด้านการปฏิบัติตามกฎระเบียบ (Compliance Risk)

ซึ่งที่ประชุมคณะทำงานบริหารจัดการความเสี่ยงฯ ได้ดำเนินการประเมินโอกาสและผลกระทบของความเสี่ยง จัดลำดับความเสี่ยงที่ได้จากการวิเคราะห์ เพื่อประกอบการจัดทำแผนบริหารความเสี่ยง ประจำปีงบประมาณ พ.ศ. ๒๕๖๓ ดังนี้

#### ๕.๒ การกำหนดขั้นตอนและวัตถุประสงค์ขั้นตอน

การกำหนดขั้นตอนและวัตถุประสงค์ขั้นตอน		
ยุทธศาสตร์ (๑)	ขั้นตอน (กลยุทธ์) (๒)	วัตถุประสงค์ขั้นตอน (เป้าหมาย) (๓)
ยุทธศาสตร์ที่ ๑ การพัฒนาโครงสร้างพื้นฐานแบบบูรณาการเพื่อมุ่งสู่การเป็นเมืองสวยงามน่าอยู่และน่าลงทุน	๑. ก่อสร้าง ปรับปรุง ซ่อมแซม บำรุงรักษาและพัฒนาเส้นทางคมนาคมให้ได้มาตรฐานและทั่วถึง	<b>ประเด็นการพัฒนาที่ ๑</b> การพัฒนาเมืองและชุมชนให้น่าอยู่ ๑.๑ ก่อสร้าง ปรับปรุง ซ่อมแซม บำรุงรักษา และพัฒนาเส้นทางคมนาคมให้ได้มาตรฐานและทั่วถึง ๑.๒ เพิ่มประสิทธิภาพการบริหารจัดการด้านสาธารณูปโภคและสาธารณูปการให้ครอบคลุม ทั่วถึงและเพียงพอ ๑.๓ พัฒนาระบบการใช้ประโยชน์จากที่ดินให้เหมาะสม มีการวางผังเมืองและควบคุมอาคาร
ยุทธศาสตร์ที่ ๒ การพัฒนาศักยภาพของเทศบาลเพื่อก้าวไปสู่เมืองแห่งการเรียนรู้และก้าวทันเทคโนโลยี	๒. ส่งเสริม และพัฒนาทางการศึกษาในระบบ นอกระบบ และการศึกษาตามอัธยาศัย	<b>ประเด็นการพัฒนาที่ ๒</b> การพัฒนาเมืองและชุมชนให้น่าอยู่ ๒.๑ ส่งเสริมและพัฒนาทางการศึกษาในระบบ นอกระบบ และการศึกษาตามอัธยาศัย ๒.๒ พัฒนา ส่งเสริมและสนับสนุนการจัดการศึกษาที่มีคุณภาพในทุกระดับครอบคลุมทุกช่วงวัย



การกำหนดขั้นตอนและวัตถุประสงค์ขั้นตอน		
ยุทธศาสตร์ (๑)	ขั้นตอน (กลยุทธ์) (๒)	วัตถุประสงค์ขั้นตอน (เป้าหมาย) (๓)
	๓. พัฒนา ส่งเสริมและสนับสนุนการจัดการศึกษาที่มีคุณภาพในทุกระดับครอบคลุมทุกช่วงวัย	๒.๓ พัฒนาระบบเทคโนโลยีสารสนเทศให้มีความทันสมัย
ยุทธศาสตร์ที่ ๓ การพัฒนาเทศบาลให้เป็นเมืองแห่งคุณภาพชีวิตที่ดี มีเอกลักษณ์ทางวัฒนธรรม มีความเข้มแข็งภาคประชาชนและความสมานฉันท์ในท้องถิ่น	๔. เพิ่มศักยภาพและโอกาสให้แก่คนยากจนและผู้ด้อยโอกาส ๕. เสริมสร้างความเข้มแข็งและพัฒนากระบวนการมีส่วนร่วมของประชาชน	<b>ประเด็นการพัฒนาที่ ๓</b> การพัฒนาเทศบาลให้เป็นเมืองแห่งคุณภาพชีวิตที่ดี มีเอกลักษณ์ทางวัฒนธรรม มีความเข้มแข็งภาคประชาชนและความสมานฉันท์ในท้องถิ่น ๓.๑ เพิ่มศักยภาพและโอกาสให้แก่คนยากจนและผู้ด้อยโอกาสทางสังคม ๓.๒ ส่งเสริมและสนับสนุนการพัฒนาอาชีพเพื่อสร้างรายได้ให้กับประชาชน ๓.๓ ส่งเสริม สนับสนุน และพัฒนาผลิตภัณฑ์ให้ก้าวสู่ระดับ OTOP ๓.๔ พัฒนา ส่งเสริม และสนับสนุนการจัดการด้านสาธารณสุข ป้องกันและควบคุมโรคสร้างเสริมสุขอนามัยของประชาชน ๓.๕ สร้างเสริมครอบครัวให้เข้มแข็ง มีสัมพันธภาพ ที่ดี ด้วยมิติทางศาสนาและวัฒนธรรม ๓.๖ พัฒนาและเสริมสร้างระเบียบวินัยในการจราจรให้มีประสิทธิภาพ ๓.๗ พัฒนาและเพิ่มประสิทธิภาพระบบป้องกันและบรรเทาสาธารณภัยในท้องถิ่น ๓.๘ สร้างเสริมความเข้มแข็งและพัฒนากระบวนการมีส่วนร่วมของประชาชน
ยุทธศาสตร์ที่ ๔ การสร้างเสริมการมีส่วนร่วมของชุมชนในการจัดการอนุรักษ์ พัฒนา และฟื้นฟูทรัพยากรธรรมชาติและสิ่งแวดล้อม	๖. ส่งเสริมการมีส่วนร่วมของชุมชนในการจัดการอนุรักษ์ พัฒนา ฟื้นฟูทรัพยากรธรรมชาติให้คงอยู่อย่างยั่งยืน ๗. เพิ่มประสิทธิภาพการจัดการขยะมูลฝอยในชุมชน	<b>ประเด็นการพัฒนาที่ ๔</b> การบริหารจัดการทรัพยากรธรรมชาติและสิ่งแวดล้อมเพื่อการพัฒนาอย่างยั่งยืน ๔.๑ สร้างเสริมการมีส่วนร่วมของชุมชนในการจัดการอนุรักษ์ พัฒนา ฟื้นฟูทรัพยากรธรรมชาติและสิ่งแวดล้อมในท้องถิ่นให้คงอยู่อย่างยั่งยืน ๔.๒ เพิ่มประสิทธิภาพการจัดการขยะมูลฝอยในชุมชน

การกำหนดขั้นตอนและวัตถุประสงค์ขั้นตอน		
ยุทธศาสตร์ (๑)	ขั้นตอน (กลยุทธ์) (๒)	วัตถุประสงค์ขั้นตอน (เป้าหมาย) (๓)
ยุทธศาสตร์ที่ ๕ การพัฒนาเทศบาลให้มีการบริหารจัดการบ้านเมืองที่ดี และส่งเสริมความเข้มแข็งในการป้องกันและปราบปรามการทุจริต	<p>๘. พัฒนาสมรรถนะการปฏิบัติงานของบุคลากรอย่างต่อเนื่อง</p> <p>๙. พัฒนาและเพิ่มขีดความสามารถด้านการคลัง และงบประมาณให้มีประสิทธิภาพ</p> <p>๑๐. ส่งเสริม สนับสนุนให้ภาคประชาชนเข้ามามีส่วนร่วมในการตรวจสอบการบริหารงาน</p> <p>๑๐. ส่งเสริมและพัฒนาการเมืองท้องถิ่นให้มีความโปร่งใสตามหลักการบริหารกิจการบ้านเมืองที่ดี</p>	<p><b>ประเด็นการพัฒนาที่ ๕</b> การพัฒนาเมืองและชุมชนให้น่าอยู่</p> <p>๕.๑ พัฒนาสมรรถนะการปฏิบัติงานของบุคลากรทุกระดับอย่างต่อเนื่อง</p> <p>๕.๒ พัฒนาและเพิ่มขีดความสามารถในการบริหารจัดการการเงินการคลัง และงบประมาณให้มีประสิทธิภาพโดยยึดหลักธรรมาภิบาล</p> <p>๕.๓ ส่งเสริม สนับสนุนให้ภาคประชาชนเข้ามามีส่วนร่วมในการตรวจสอบการบริหารงานของท้องถิ่น</p> <p>๕.๔ ปรับปรุง พัฒนา จัดหาเครื่องมือเครื่องใช้เทคโนโลยีที่ทันสมัย เพื่อเพิ่มประสิทธิภาพในการปฏิบัติราชการและการให้บริการประชาชน</p> <p>๕.๕ สร้างเสริมและพัฒนาการเมืองท้องถิ่นให้มีความโปร่งใส ตามหลักการบริหารกิจการบ้านเมืองที่ดี</p>

## ๕.๓ การระบุความเสี่ยงและปัจจัยเสี่ยง

ยุทธศาสตร์ (๑)	กลยุทธ์ (๒)	ความเสี่ยง (๓)	ปัจจัยเสี่ยง (๔)	ประเภทความเสี่ยง (๕)
ยุทธศาสตร์ที่ ๑ การพัฒนาโครงสร้างพื้นฐานแบบบูรณาการเพื่อมุ่งสู่การเป็นเมืองสวยงามน่าอยู่และน่าลงทุน	๑. ก่อสร้าง ปรับปรุง ซ่อมแซม บำรุงรักษา และพัฒนาเส้นทางคมนาคมให้ได้มาตรฐานและทั่วถึง	กิจกรรมการปรับปรุงบำรุงรักษาและซ่อมแซมถนนในเขตเทศบาลตำบลท่าพระ	<b>ปัจจัยภายนอก</b> ๑. สภาพพื้นผิวถนนในแต่ละเส้นทาง ขนาดพื้นที่ที่ขรุขระ ๒. การสัญจรของผู้คนที่ส่งผลต่อความปลอดภัยของผู้ปฏิบัติงาน <b>ปัจจัยภายใน</b> ดำเนินการโดยพนักงานเจ้าหน้าที่เทศบาล ไม่มีแบบแปลนมาตรฐานและไม่มีการตรวจรับงาน	ด้านนโยบาย           ด้านการปฏิบัติงาน
	๒. เพิ่มประสิทธิภาพการบริหารจัดการด้านสาธารณสุขปึกและสาธารณสุขการให้ครอบครัวทั่วถึงและเพียงพอ	กิจกรรมการควบคุมงานและตรวจรับงานจ้างโครงการก่อสร้าง	<b>ปัจจัยภายนอก</b> ๑. ผู้รับจ้างดำเนินงานไม่เป็นไปตามมาตรฐานรายละเอียดแบบแปลน <b>ปัจจัยภายใน</b> ๑. ผู้ควบคุมงาน ควบคุมงานไม่เป็นไปตามรายละเอียดแบบแปลน ๒. การตรวจรับงานจ้างไม่เป็นไปตามรายละเอียดแบบแปลน	ด้านการปฏิบัติงาน



ยุทธศาสตร์ (๑)	กลยุทธ์ (๒)	ความเสี่ยง (๓)	ปัจจัยเสี่ยง (๔)	ประเภทความเสี่ยง (๕)
	๕. พัฒนา ส่งเสริมและสนับสนุนการจัดการศึกษาที่มีคุณภาพในทุกกระดับ ครอบคลุมทุกช่วงวัย	กิจกรรมโรงเรียนผู้สูงอายุ คนพิการ และผู้ด้อยโอกาส	<b>ปัจจัยภายนอก</b> ผู้สูงอายุมีจำนวนมาก <b>ปัจจัยภายใน</b> ๑. งบประมาณไม่เพียงพอต่อการดำเนินกิจกรรม ๒. บุคลากรไม่เพียงพอกับปริมาณงาน	ด้านงบประมาณ  ด้านการปฏิบัติงาน
<b>ยุทธศาสตร์ที่ ๓</b> การพัฒนาเทศบาลให้เป็นเมืองแห่งคุณภาพชีวิตที่ดี มีเอกลักษณ์ทางวัฒนธรรม มีความเข้มแข็งภาคประชาชนและความสมานฉันท์ในท้องถิ่น	๖. พัฒนา ส่งเสริม และสนับสนุนการจัดการด้านสาธารณสุข ป้องกันและควบคุมโรค สร้างเสริมสุขอนามัยของประชาชน	๑.๑ งานเฝ้าระวังและควบคุมป้องกันโรคไข้เลือดออก	<b>ปัจจัยภายนอก</b> ๑. ประชาชนไม่ให้ความร่วมมือและเข้าใจว่าการควบคุมป้องกันโรคเป็นหน้าที่ของ อสม. และเจ้าหน้าที่สาธารณสุข ๒. ระบบการรายงาน รพ.เอกชนล่าช้า/ไม่รายงาน ๓. รพ. แจ้งผลการวินิจฉัยโรคให้กับทีม SRRT ล่าช้า ทำให้การควบคุมโรคไม่ทันท่วงที <b>ปัจจัยภายใน</b> วัสดุ อุปกรณ์ เครื่องมือเครื่องใช้ไม่เพียงพอ	ด้านการปฏิบัติงาน  ด้านงบประมาณ

ยุทธศาสตร์ (๑)	กลยุทธ์ (๒)	ความเสี่ยง (๓)	ปัจจัยเสี่ยง (๔)	ประเภทความเสี่ยง (๕)
		๑.๒ งานตรวจสอบ ควบคุม สถานที่ประกอบกิจการที่เป็น อันตรายต่อสุขภาพ และสถานที่ จำหน่ายอาหารและสะสมอาหาร	<b>ปัจจัยภายนอก</b> ๑. ประชาชนขาดความรู้ความ เข้าใจในข้อกำหนด ระเบียบที่ เกี่ยวข้อง ๒. ผู้ประกอบกิจการไม่ให้ความ ร่วมมือ <b>ปัจจัยภายใน</b> ๑. บุคลากรในสายงานไม่เพียง ต่อการปฏิบัติงาน	ด้านการปฏิบัติงาน  ด้านกฎ ระเบียบ
		๑.๓ งานควบคุมด้านสุขาภิบาล และอนามัยสิ่งแวดล้อม ควบคุม ติดตาม และเฝ้าระวังเหตุรำคาญ	<b>ปัจจัยภายนอก</b> ๑. ประชาชนขาดความรู้ความ เข้าใจในข้อกำหนด ระเบียบที่ เกี่ยวข้อง และไม่ให้ความร่วมมือ <b>ปัจจัยภายใน</b> ๑. การบังคับใช้กฎหมายของ เจ้าหน้าที่ไม่ได้เต็มที่	ด้านการปฏิบัติงาน  ด้านกฎ ระเบียบ



ยุทธศาสตร์ (๑)	กลยุทธ์ (๒)	ความเสี่ยง (๓)	ปัจจัยเสี่ยง (๔)	ประเภทความเสี่ยง (๕)
		๑.๒ งานรักษาความสะอาดถนน และพื้นที่สาธารณะ	<b>ปัจจัยภายนอก</b> ๑. มีการลักลอบทิ้งขยะในพื้นที่ สาธารณะและรुक้าพื้นที่ สาธารณะ ๒. มีข้อร้องเรียนการปฏิบัติงาน ของพนักงานทำความสะอาด <b>ปัจจัยภายใน</b> ๑. พนักงานทำความสะอาดมี จำกัด ไม่สามารถดูแลพื้นที่ได้ ทั่วถึง	ด้านการปฏิบัติงาน
ยุทธศาสตร์ที่ ๕ การพัฒนา เทศบาลให้มีการบริหารจัดการ บ้านเมืองที่ดี และส่งเสริมความ เข้มแข็งในการป้องกันและ ปราบปรามการทุจริต	๙. พัฒนาสมรรถนะการ ปฏิบัติงานของบุคลากรทุกระดับ อย่างต่อเนื่อง	๑.๑ งานธุรการ	<b>ปัจจัยภายนอก</b> ๑. หนังสือจากภายนอกล่าช้าแต่ กำหนดเวลาให้ดำเนินการ/ รายงานโดยเร็ว ๒. ระบุสิ่งที่ส่งมาด้วยตาม หนังสือ แต่ไม่ปรากฏหลักฐานที่ ส่งมาด้วย <b>ปัจจัยภายใน</b> ๑. จ่ายหนังสือไม่ตรงตาม ภาระหน้าที่ต้องรับผิดชอบของ หน่วยงานภายใน ๒. สถานที่เก็บเอกสารไม่ เพียงพอและไม่ปลอดภัย	ด้านการปฏิบัติงาน





ยุทธศาสตร์ (๑)	กลยุทธ์ (๒)	ความเสี่ยง (๓)	ปัจจัยเสี่ยง (๔)	ประเภทความเสี่ยง (๕)
		๒.๒ งานจัดเก็บภาษีและจัดทำ แผนที่ภาษี	<b>ปัจจัยภายนอก</b> ๑. ประชาชนขาดความรู้ความ เข้าใจและไม่ให้ความสำคัญในการ ชำระภาษี ๒. ที่ดินมีการเปลี่ยนแปลง กรรมสิทธิ์แต่เจ้าของใหม่ไม่นำ ข้อมูลแจ้งเทศบาล ๓. การตรากฎหมายฉบับใหม่ขึ้น บังคับใช้ <b>ปัจจัยภายใน</b> ๑. เจ้าหน้าที่ผู้ปฏิบัติงานไม่ เพียงพอ ๒. เจ้าหน้าที่ยังไม่เข้าใจในข้อ ระเบียบกฎหมายพอที่จะอธิบายให้ ประชาชนเข้าใจได้ชัดเจน	ด้านการปฏิบัติงาน          ด้านกฎ ระเบียบ
	๑๑. ปรับปรุง พัฒนา จัดหา เครื่องมือเครื่องใช้เทคโนโลยีที่ ทันสมัย เพื่อเพิ่มประสิทธิภาพใน การปฏิบัติราชการและการ ให้บริการประชาชน	๓.๑ ระบบเทคโนโลยีที่ใช้ในการ ปฏิบัติงานล่าช้า ไม่เสถียร	<b>ปัจจัยภายนอก</b> ๑. บริษัทที่ให้บริการระบบ เทคโนโลยีใช้มาตรฐานต่ำ ๒. ความทันสมัยของระบบ <b>ปัจจัยภายใน</b> ๑. งบประมาณการจ้างเหมาจัดทำ ระบบไม่เพียงพอต่อระบบที่ ทันสมัย ๒. คอมพิวเตอร์ที่ใช้ปฏิบัติงาน ประสิทธิภาพต่ำ	ด้านการปฏิบัติงาน       ด้านงบประมาณ

## ๕.๔ การวิเคราะห์ระดับความเสี่ยง

ยุทธศาสตร์ (๑)	กลยุทธ์ (๒)	ความเสี่ยง (๓)	ปัจจัยเสี่ยง (๔)	ประเภทความ เสี่ยง (๕)	การประเมินความเสี่ยง			
					โอกาส (๖)	ผลกระทบ (๗)	ระดับ ความเสี่ยง (๘)	ลำดับ ความเสี่ยง (๙)
ยุทธศาสตร์ที่ ๑ การพัฒนา โครงสร้างพื้นฐาน แบบบูรณาการเพื่อ มุ่งสู่การเป็นเมือง สวยงามน่าอยู่และ น่าลงทุน	๑. ก่อสร้าง ปรับปรุง ซ่อมแซม บำรุงรักษาและ พัฒนาเส้นทาง คมนาคมให้ได้ มาตรฐานและ ทั่วถึง	การปรับปรุง บำรุง รักษาและซ่อมแซม ถนนในเขตเทศบาล ตำบลท่าพระ	<b>ปัจจัยภายนอก</b> ๑. สภาพพื้นผิวถนนในแต่ละ เส้นทาง ขนาดพื้นที่ที่ชำรุด ๒. การสัญจรของผู้คนที่ส่งผลต่อ ความปลอดภัยของผู้ปฏิบัติงาน  <b>ปัจจัยภายใน</b> ๑. ดำเนินการโดยพนักงาน เจ้าหน้าที่เทศบาล ๒. ไม่มีแบบแปลนมาตรฐานและ ไม่มีการตรวจรับงาน	ด้านการ ปฏิบัติงาน	๓	๓	๙	๒

ยุทธศาสตร์ (๑)	กลยุทธ์ (๒)	ความเสี่ยง (๓)	ปัจจัยเสี่ยง (๔)	ประเภทความเสี่ยง (๕)	การประเมินความเสี่ยง			
					โอกาส (๖)	ผลกระทบ (๗)	ระดับ ความเสี่ยง (๘)	ลำดับ ความเสี่ยง (๙)
	๒. เพิ่ม ประสิทธิภาพการ บริหารจัดการด้าน สาธารณสุขโรคและ สาธารณสุขการให้ ครอบคลุมทั่วถึง และเพียงพอ	กิจกรรมการ ควบคุมงานและ ตรวจรับงานจ้าง โครงการก่อสร้าง	<b>ปัจจัยภายนอก</b> ๑. ผู้รับจ้างดำเนินงานไม่เป็นไป ตามมาตรฐานรายละเอียดแบบ แปลน  <b>ปัจจัยภายใน</b> ๑. ผู้ควบคุมงาน ควบคุมงานไม่ เป็นไปตามรายละเอียดแบบ แปลน ๒. การตรวจรับงานจ้างไม่เป็นไป ตามรายละเอียดแบบแปลน	ด้านการ ปฏิบัติงาน	๒	๒	๔	๒



ยุทธศาสตร์ (๑)	กลยุทธ์ (๒)	ความเสี่ยง (๓)	ปัจจัยเสี่ยง (๔)	ประเภทความ เสี่ยง (๕)	การประเมินความเสี่ยง			
					โอกาส (๖)	ผลกระทบ (๗)	ระดับ ความเสี่ยง (๘)	ลำดับ ความเสี่ยง (๙)
ยุทธศาสตร์ที่ ๒ การพัฒนา ศักยภาพของ เทศบาลเพื่อก้าว ไปสู่เมืองแห่งการ เรียนรู้และก้าวทัน เทคโนโลยี	๑ ส่งเสริมและ พัฒนาทางด้าน การศึกษาในระบบ นอกระบบ และ การศึกษาตาม อัธยาศัย	งานพัฒนาคุณภาพ การศึกษาในศูนย์ พัฒนาเด็กเล็กและ โรงเรียนเทศบาล ตำบลท่าพระ	<b>ปัจจัยภายนอก</b> ความร่วมมือของผู้ปกครอง และ การมีส่วนร่วมของประชาชนใน พื้นที่ <b>ปัจจัยภายใน</b> การใช้จ่ายงบประมาณในการ บริหารงานพัฒนาคุณภาพ การศึกษา	ด้านนโยบาย  ด้านการ ปฏิบัติงาน	๒  ๓	๓  ๓	๖  ๙	๒  ๒
	๒ พัฒนา ส่งเสริม และสนับสนุนการ จัดการศึกษาที่มี คุณภาพในทุก ระดับ ครอบคลุม ทุกช่วงวัย	กิจกรรมโรงเรียน ผู้สูงอายุ คนพิการ และผู้ด้อยโอกาส	<b>ปัจจัยภายนอก</b> ผู้สูงอายุมีจำนวนมาก <b>ปัจจัยภายใน</b> ๑. งบประมาณไม่เพียงพอต่อการ ดำเนินกิจกรรม ๒. บุคลากรไม่เพียงกับปริมาณงาน	ด้าน งบประมาณ  ด้านการ ปฏิบัติงาน	๒  ๓	๒  ๒	๔  ๖	๒  ๒

ยุทธศาสตร์	กลยุทธ์	ความเสี่ยง	ปัจจัยเสี่ยง	ประเภทความเสี่ยง	การประเมินความเสี่ยง			
					โอกาส	ผลกระทบ	ระดับความเสี่ยง	ลำดับความเสี่ยง
(๑)	(๒)	(๓)	(๔)	(๕)	(๖)	(๗)	(๘)	(๙)
ยุทธศาสตร์ที่ ๓ การพัฒนาเทศบาล ให้เป็นเมืองแห่ง คุณภาพชีวิตที่ดี มี เอกลักษณ์ทาง วัฒนธรรม มีความ เข้มแข็งภาค ประชาชนและ ความสมานฉันท์ใน ท้องถิ่น	๑. พัฒนา ส่งเสริม และสนับสนุนการ จัดการด้าน สาธารณสุข ป้องกันและ ควบคุมโรค สร้าง เสริมสุขอนามัย ของประชาชน	๑.๑ งานเฝ้าระวัง และควบคุมป้องกัน โรคไข้เลือดออก	<b>ปัจจัยภายนอก</b> ๑. ประชาชนไม่ให้ความร่วมมือ และเข้าใจว่าการควบคุมป้องกัน โรคเป็นหน้าที่ของ อสม. และ เจ้าหน้าที่สาธารณสุข ๒. ระบบการรายงาน รพ.เอกชน ล่าช้า/ไม่รายงาน ๓. รพ. แจกผลการวินิจฉัยโรค ให้กับทีม SRRT ล่าช้า ทำให้การ ควบคุมโรคไม่ทันทั่วถึง <b>ปัจจัยภายใน</b> ๑. วัสดุ อุปกรณ์ เครื่องมือ เครื่องใช้ไม่เพียงพอ	ด้านการ ปฏิบัติงาน	๓	๔	๑๒	๓
				ด้าน งบประมาณ	๓	๓	๙	๒

ยุทธศาสตร์  (๑)	กลยุทธ์  (๒)	ความเสี่ยง  (๓)	ปัจจัยเสี่ยง  (๔)	ประเภทความ เสี่ยง  (๕)	การประเมินความเสี่ยง			
					โอกาส  (๖)	ผลกระทบ  (๗)	ระดับ ความเสี่ยง  (๘)	ลำดับ ความเสี่ยง  (๙)
		๑.๒ งานตรวจสอบ ควบคุมสถานที่ ประกอบกิจการที่ เป็นอันตรายต่อ สุขภาพ และ สถานที่จำหน่าย อาหารและสะสม อาหาร	<b>ปัจจัยภายนอก</b> ๑. ประชาชนขาดความรู้ความ เข้าใจในข้อกฎหมาย ระเบียบที่ เกี่ยวข้อง ๒. ผู้ประกอบกิจการไม่ให้ความ ร่วมมือ  <b>ปัจจัยภายใน</b> บุคลากรในสายงานไม่เพียงพอต่อการ ปฏิบัติงาน	ด้านกฎ ระเบียบ      ด้านการ ปฏิบัติงาน	๔	๓	๑๒	๓
	๒. พัฒนาและเพิ่ม ประสิทธิภาพ ระบบป้องกันและ บรรเทาสาธารณ ภัยในท้องถิ่น	งานป้องกันและ บรรเทาสาธารณภัย	<b>ปัจจัยภายใน</b> ๑. ระดับเพลิงถังบรรจุน้ำมีสภาพ ผุกร่อน ชำรุด เนื่องจากน้ำบาดาล ที่ใช้ในปัจจุบันเป็นน้ำเค็ม ๒. สถานที่ปฏิบัติงานไม่อำนวยความสะดวกแก่ผู้มารับบริการและ ไม่มาตรฐาน	ด้านการ ปฏิบัติงาน	๒	๓	๖	๒



ยุทธศาสตร์  (๑)	กลยุทธ์  (๒)	ความเสี่ยง  (๓)	ปัจจัยเสี่ยง  (๔)	ประเภทความเสี่ยง  (๕)	การประเมินความเสี่ยง			
					โอกาส  (๖)	ผลกระทบ  (๗)	ระดับความเสี่ยง  (๘)	ลำดับความเสี่ยง  (๙)
ยุทธศาสตร์ที่ ๔ การสร้างเสริมการมีส่วนร่วมของชุมชนในการจัดการอนุรักษ์ พัฒนาและฟื้นฟูทรัพยากรธรรมชาติและสิ่งแวดล้อม	๑. เพิ่มประสิทธิภาพการจัดการขยะมูลฝอยในชุมชน	๑.๑ งานจัดเก็บขยะมูลฝอย	ปัจจัยภายนอก ๑. ประชาชนไม่มีการคัดแยกขยะและไม่มีวินัยในการทิ้งขยะ ๒. กำจัดกับเทศบาลนครขอนแก่น	ด้านการปฏิบัติงาน	๔	๔	๑๖	๔
			ปัจจัยภายใน ๑. รถเก็บขยะไม่เพียงพอต่อการปฏิบัติงาน ๒. รถขยะชำรุดและมีการร้องเรียนเรื่องขยะ ๓. ใช้งบประมาณในการบริหารจัดการขยะสูง	ด้านงบประมาณ	๔	๔	๑๖	๔
		๑.๒ งานรักษาความสะอาดถนนและพื้นที่สาธารณะ	ปัจจัยภายนอก ๑. มีการลักลอบทิ้งขยะในพื้นที่สาธารณะและรुक้ำพื้นที่สาธารณะ ๒. มีข้อร้องเรียนการปฏิบัติงานของพนักงานทำความสะอาด	ด้านการปฏิบัติงาน	๓	๓	๙	๒
			ปัจจัยภายใน ๑. พนักงานทำความสะอาดมีจำกัด ไม่สามารถดูแลพื้นที่ได้ทั่วถึง					

ยุทธศาสตร์  (๑)	กลยุทธ์  (๒)	ความเสี่ยง  (๓)	ปัจจัยเสี่ยง  (๔)	ประเภทความ เสี่ยง  (๕)	การประเมินความเสี่ยง			
					โอกาส  (๖)	ผลกระทบ  (๗)	ระดับ ความเสี่ยง  (๘)	ลำดับ ความเสี่ยง  (๙)
ยุทธศาสตร์ที่ ๕ การพัฒนาเทศบาล ให้มีการบริหาร จัดการบ้านเมืองที่ดี และส่งเสริมความ เข้มแข็งในการ ป้องกันและ ปราบปรามการ ทุจริต	๑. พัฒนา สมรรถนะการ ปฏิบัติงานของ บุคลากรทุกระดับ อย่างต่อเนื่อง	๑.๑ งานธุรการ	<b>ปัจจัยภายนอก</b> ๑. หนังสือจากภายนอกล่าช้าแต่ กำหนดเวลาให้ดำเนินการ/รายงาน โดยเร็ว ๒. ระบุสิ่งที่ส่งมาด้วยตามหนังสือ แต่ไม่ปรากฏหลักฐานที่ส่งมาด้วย <b>ปัจจัยภายใน</b> ๑. จ่ายหนังสือไม่ตรงตาม ภาระหน้าที่ต้องรับผิดชอบของ หน่วยงานภายใน ๒. สถานที่เก็บเอกสารไม่เพียงพอ และไม่ปลอดภัย	ด้านการ ปฏิบัติงาน	๒	๒	๔	๒
		๑.๒ งาน ประชาสัมพันธ์	<b>ปัจจัยภายนอก</b> ๑. ประชาชนไม่ให้ความสำคัญต่อ การรับฟังข้อมูลข่าวสาร ๒. ผู้นำชุมชนบางชุมชนไม่ ให้ความสำคัญต่อการประชาสัมพันธ์ ข้อมูลข่าวสาร <b>ปัจจัยภายใน</b> ๑. ไม่มีเจ้าหน้าที่ตำแหน่ง ประชาสัมพันธ์เพื่อปฏิบัติงาน	ด้านการ ปฏิบัติงาน          ด้านนโยบาย	๓	๒	๖	๒
					๑	๒	๒	๑



ยุทธศาสตร์  (๑)	กลยุทธ์  (๒)	ความเสี่ยง  (๓)	ปัจจัยเสี่ยง  (๔)	ประเภทความ เสี่ยง  (๕)	การประเมินความเสี่ยง			
					โอกาส  (๖)	ผลกระทบ  (๗)	ระดับ ความเสี่ยง  (๘)	ลำดับ ความเสี่ยง  (๙)
		๒.๒ งานจัดเก็บ ภาษีและจัดทำแผน ที่ภาษี	<p><b>ปัจจัยภายนอก</b></p> <p>๑. ประชาชนขาดความรู้ความ เข้าใจและไม่ให้ความสำคัญในการ ชำระภาษี</p> <p>๒. ที่ดินมีการเปลี่ยนแปลง กรรมสิทธิ์แต่เจ้าของใหม่ไม่นำ ข้อมูลแจ้งเทศบาล</p> <p>๓. การตรากฎหมายฉบับใหม่ขึ้น บังคับใช้</p> <p><b>ปัจจัยภายใน</b></p> <p>๑. เจ้าหน้าที่ผู้ปฏิบัติงานไม่ เพียงพอ</p> <p>๒. เจ้าหน้าที่ยังไม่เข้าใจในข้อ ระเบียบกฎหมายพอที่จะอธิบายให้ ประชาชนเข้าใจได้ชัดเจน</p>	<p>ด้านการ ปฏิบัติงาน</p> <p>ด้านกฎ ระเบียบ</p>	๔	๓	๑๒	๓
					๓	๓	๙	๒

ยุทธศาสตร์  (๑)	กลยุทธ์  (๒)	ความเสี่ยง  (๓)	ปัจจัยเสี่ยง  (๔)	ประเภทความ เสี่ยง  (๕)	การประเมินความเสี่ยง			
					โอกาส  (๖)	ผลกระทบ  (๗)	ระดับ ความเสี่ยง  (๘)	ลำดับ ความเสี่ยง  (๙)
	๓. ปรับปรุง พัฒนา จัดหา เครื่องมือเครื่องใช้ เทคโนโลยีที่ ทันสมัย เพื่อเพิ่ม ประสิทธิภาพใน การปฏิบัติราชการ และการให้บริการ ประชาชน	ระบบเทคโนโลยี (อินเทอร์เน็ต) ที่ใช้ ในการปฏิบัติงาน ล่าช้า ไม่เสถียร	<b>ปัจจัยภายนอก</b> ๑. บริษัทให้บริการระบบ เทคโนโลยีมาตรฐานต่ำ ๒. ความทันสมัยของระบบ <b>ปัจจัยภายใน</b> ๑. งบประมาณการจ้างเหมาจัดทำ ระบบไม่เพียงพอต่อระบบที่ ทันสมัย ๒. คอมพิวเตอร์ที่ใช้ปฏิบัติงาน ประสิทธิภาพต่ำ	ด้านการ ปฏิบัติงาน    ด้าน งบประมาณ	๓    ๓	๓    ๔	๙    ๑๒	๒    ๓

## ๕.๕ แผนการบริหารความเสี่ยง

แผนบริหารจัดการความเสี่ยง ประจำปีงบประมาณ พ.ศ. ๒๕๖๓  
เทศบาลตำบลท่าพระ อำเภอเมืองขอนแก่น จังหวัดขอนแก่น

ความเสี่ยง (๑)	ปัจจัยเสี่ยง (๒)	ระดับความ เสี่ยง (๓)	ประเภทความ เสี่ยง (๔)	มาตรการดำเนินการจัดการความ เสี่ยง/แนวทางแก้ไข (๕)	ระยะเวลาดำเนินการ (๖)	ผู้รับผิดชอบ (๗)
๑. การปรับปรุง บำรุง รักษาและ ซ่อมแซมถนนในเขต เทศบาลตำบลท่า พระ	<p><b>ปัจจัยภายนอก</b></p> <p>๑. สภาพพื้นผิวถนน ในแต่ละเส้นทาง ขนาดพื้นที่ที่ชำรุด</p> <p>๒. การสัญจรของ ผู้คนที่ส่งผลต่อความ ปลอดภัยของ ผู้ปฏิบัติงาน</p> <p><b>ปัจจัยภายใน</b></p> <p>๑. ดำเนินการโดย พนักงานเจ้าหน้าที่ เทศบาล</p> <p>๒. ไม่มีแบบแปลน มาตรฐานและไม่มี การตรวจรับงาน</p>	๙	ด้านการ ปฏิบัติงาน	<p>๑. มาตรการควบคุม กำกับการ ปฏิบัติงาน ตรวจสอบความเรียบร้อยโดย หัวหน้างาน รายงานผลผ่านไลน์ ให้ ผู้บังคับบัญชา/ ผู้บริหารทราบ</p> <p>๒. จัดหาวัสดุอุปกรณ์ป้องกันความ ปลอดภัยทางถนน เช่น กรวย แผงกั้น ให้ผู้ปฏิบัติงานใช้ขณะปฏิบัติงาน</p>	๑ ต.ค. ๖๒ – ๓๐ ก.ย. ๖๓	กองช่าง

แผนบริหารจัดการความเสี่ยง ประจำปีงบประมาณ พ.ศ. ๒๕๖๓  
เทศบาลตำบลท่าพระ อำเภอเมืองขอนแก่น จังหวัดขอนแก่น

ความเสี่ยง (๑)	ปัจจัยเสี่ยง (๒)	ระดับความ เสี่ยง (๓)	ประเภทความ เสี่ยง (๔)	มาตรการดำเนินการจัดการความ เสี่ยง/แนวทางแก้ไข (๕)	ระยะเวลาดำเนินการ (๖)	ผู้รับผิดชอบ (๗)
๒. กิจกรรมการ ควบคุมงานและตรวจ รับงานจ้างโครงการ ก่อสร้าง	<p><b>ปัจจัยภายนอก</b></p> <p>๑. ผู้รับจ้าง ดำเนินงานไม่เป็นไป ตามมาตรฐาน รายละเอียดแบบ แปลน</p> <p><b>ปัจจัยภายใน</b></p> <p>๑. ผู้ควบคุมงาน ควบคุมงานไม่เป็นไป ตามรูปรายละเอียด แบบแปลน</p> <p>๒. การตรวจรับงาน จ้างไม่เป็นไปตามรูป รายละเอียดแบบ แปลน</p>	๔	ด้านการ ปฏิบัติงาน	<p>๑. กำชับการปฏิบัติงานช่างผู้ควบคุม งาน กรรมการตรวจการจ้างให้ปฏิบัติ ให้ถูกต้อง</p> <p>๒. กำหนดมาตรการลงโทษหากมีการ กระทำผิด</p>	๑ ต.ค. ๖๒ – ๓๐ ก.ย. ๖๓	กองช่าง





แผนบริหารจัดการความเสี่ยง ประจำปีงบประมาณ พ.ศ. ๒๕๖๓  
เทศบาลตำบลท่าพระ อำเภอเมืองขอนแก่น จังหวัดขอนแก่น

ความเสี่ยง (๑)	ปัจจัยเสี่ยง (๒)	ระดับความ เสี่ยง (๓)	ประเภทความ เสี่ยง (๔)	มาตรการดำเนินการจัดการความ เสี่ยง/แนวทางแก้ไข (๕)	ระยะเวลาดำเนินการ (๖)	ผู้รับผิดชอบ (๗)
๔. งานพัฒนา คุณภาพการศึกษาใน ศูนย์พัฒนาเด็กเล็ก และโรงเรียนเทศบาล ตำบลท่าพระ	<b>ปัจจัยภายนอก</b> ความร่วมมือของ ผู้ปกครอง และการมี ส่วนร่วมของ ประชาชนในพื้นที่	๖	ด้านนโยบาย			กองการศึกษา
	<b>ปัจจัยภายใน</b> การใช้จ่าย งบประมาณในการ บริหารงานพัฒนา คุณภาพการศึกษา	๙	ด้านการ ปฏิบัติงาน			

แผนบริหารจัดการความเสี่ยง ประจำปีงบประมาณ พ.ศ. ๒๕๖๓  
เทศบาลตำบลท่าพระ อำเภอเมืองขอนแก่น จังหวัดขอนแก่น

ความเสี่ยง (๑)	ปัจจัยเสี่ยง (๒)	ระดับความ เสี่ยง (๓)	ประเภทความ เสี่ยง (๔)	มาตรการดำเนินการจัดการความ เสี่ยง/แนวทางแก้ไข (๕)	ระยะเวลาดำเนินการ (๖)	ผู้รับผิดชอบ (๗)
๕. กิจกรรมโรงเรียน ผู้สูงอายุ คนพิการ และผู้ด้อยโอกาส	<b>ปัจจัยภายนอก</b> ผู้สูงอายุที่มีจำนวนมาก <b>ปัจจัยภายใน</b> ๑. งบประมาณไม่ เพียงพอต่อการ ดำเนินกิจกรรม ๒. บุคลากรไม่เพียง กับปริมาณงาน	๖          ๔	ด้านการ ปฏิบัติงาน      ด้าน งบประมาณ	๑. จัดสรรงบประมาณให้เพียงพอต่อ การดำเนินกิจกรรมในเทศบัญญัติ งบประมาณรายจ่ายประจำปี งบประมาณ ๒. รับพนักงานจ้างเหมา ๑ คน ช่วยงานกิจกรรมโรงเรียนผู้สูงอายุ	๑ ต.ค. ๖๒ – ๓๐ ก.ย. ๖๓	กองสาธารณสุขและ สิ่งแวดล้อม

แผนบริหารจัดการความเสี่ยง ประจำปีงบประมาณ พ.ศ. ๒๕๖๓  
เทศบาลตำบลท่าพระ อำเภอเมืองขอนแก่น จังหวัดขอนแก่น

ความเสี่ยง (๑)	ปัจจัยเสี่ยง (๒)	ระดับความ เสี่ยง (๓)	ประเภทความ เสี่ยง (๔)	มาตรการดำเนินการจัดการความ เสี่ยง/แนวทางแก้ไข (๕)	ระยะเวลาดำเนินการ (๖)	ผู้รับผิดชอบ (๗)
๖. งานฝ้าระวังและ ควบคุมป้องกันโรค ไข้เลือดออก	<p><b>ปัจจัยภายนอก</b></p> <p>๑. ประชาชนไม่ให้ความร่วมมือและเข้าใจว่าการควบคุมป้องกันโรคเป็นหน้าที่ของ อสม. และเจ้าหน้าที่สาธารณสุข</p> <p>๒. ระบบการรายงานรพ.เอกชน ล่าช้า/ไม่รายงาน</p> <p>๓. รพ. แจ้งผลการวินิจฉัยโรคให้กับทีม SRRT ล่าช้า ทำให้การควบคุมโรคไม่ทันท่วงที</p> <p><b>ปัจจัยภายใน</b></p> <p>๑. วัสดุ อุปกรณ์ เครื่องมือเครื่องใช้ไม่พร้อม</p>	๑๒	ด้านการ ปฏิบัติงาน	<p>๑. ให้ความรู้กับผู้นำชุมชน อสม. และประชาชน เรื่อง การควบคุมป้องกันโรคไข้เลือดออก และกระตุ้นให้ตระหนักถึงอันตรายและความรุนแรงของโรคอย่างต่อเนื่อง</p> <p>๒. สรุปลผลการดำเนินงานควบคุมป้องกันโรคไข้เลือดออก และติดตามการสำรวจแหล่งเพาะพันธุ์ลูกน้ำยุงลาย และรายงานค่า HI , CI ในเวทีประชุม อสม. ทุกเดือน ๆ ละ ๑ ครั้ง</p> <p>๓. จัดตั้งทีมควบคุมป้องกันโรคไข้เลือดออก (SRRT) ระดับหมู่บ้าน</p> <p>๔. พัฒนาประสิทธิภาพการสำรวจลูกน้ำและพ่นสารเคมีเพื่อควบคุมโรคให้ได้ภายใน ๒๔ ชั่วโมง</p> <p>๕. จัดเตรียมวัสดุอุปกรณ์ให้พร้อมสำหรับใช้ในการป้องกันและควบคุมโรคให้สามารถออกปฏิบัติงานได้ทันที</p>	๑ ต.ค. ๖๒ – ๓๐ ก.ย. ๖๓	กองสาธารณสุขและ สิ่งแวดล้อม

แผนบริหารจัดการความเสี่ยง ประจำปีงบประมาณ พ.ศ. ๒๕๖๓  
เทศบาลตำบลท่าพระ อำเภอเมืองขอนแก่น จังหวัดขอนแก่น

ความเสี่ยง (๑)	ปัจจัยเสี่ยง (๒)	ระดับความ เสี่ยง (๓)	ประเภทความ เสี่ยง (๔)	มาตรการดำเนินการจัดการความ เสี่ยง/แนวทางแก้ไข (๕)	ระยะเวลาดำเนินการ (๖)	ผู้รับผิดชอบ (๗)
๗. งานตรวจสอบ ควบคุมสถานที่ ประกอบกิจการที่ เป็นอันตรายต่อ สุขภาพ และสถานที่ จำหน่ายอาหารและ สะสมอาหาร	<b>ปัจจัยภายนอก</b> ๑. ประชาชนขาด ความรู้ความเข้าใจใน ข้อกำหนด ระเบียบ ที่เกี่ยวข้อง ๒. ผู้ประกอบกิจการ ไม่ให้ความร่วมมือ  <b>ปัจจัยภายใน</b> บุคลากรในสายงาน ไม่เพียงพอต่อการ ปฏิบัติงาน	๑๒  ๑๒	ด้านกฎ ระเบียบ  ด้านการ ปฏิบัติงาน	๑. จัดทำแผ่นพับกฎหมายที่เกี่ยวข้อง เพื่อประชาสัมพันธ์ให้ผู้ประกอบ กิจการได้ทราบ ๒. จัดทำสติ๊กเกอร์ประชาสัมพันธ์ ลง พื้นที่ตรวจสอบให้ความรู้แก่พี่น้อง ประชาชนโดยตรงอย่างต่อเนื่อง ๓. เพิ่มกรอบอัตรากำลังบุคลากรใน ตำแหน่ง นักวิชาการสุขาภิบาล และ สรรหาเพื่อมาปฏิบัติงาน	๑ ต.ค. ๖๒ – ๓๐ ก.ย. ๖๓	กองสาธารณสุขและ สิ่งแวดล้อม

แผนบริหารจัดการความเสี่ยง ประจำปีงบประมาณ พ.ศ. ๒๕๖๓  
เทศบาลตำบลท่าพระ อำเภอเมืองขอนแก่น จังหวัดขอนแก่น

ความเสี่ยง (๑)	ปัจจัยเสี่ยง (๒)	ระดับความ เสี่ยง (๓)	ประเภทความ เสี่ยง (๔)	มาตรการดำเนินการจัดการความ เสี่ยง/แนวทางแก้ไข (๕)	ระยะเวลาดำเนินการ (๖)	ผู้รับผิดชอบ (๗)
๘. งานป้องกันและ บรรเทาสาธารณภัย	<b>ปัจจัยภายใน</b> ๑. ระดับเพลิงถึง บรรจุน้ำมีสภาพ ผุกร่อน ชำรุด เนื่องจากน้ำบาดาลที่ ใช้ในปัจจุบันเป็น น้ำเค็ม ๒. สถานที่ปฏิบัติงาน ไม่อำนวยความสะดวก สะดวกแก่ผู้มารับ บริการและไม่ มาตรฐาน	๖	ด้านการ ปฏิบัติงาน	๑. ปรับปรุงห้องทำงานให้ได้มาตรฐาน โดยประมาณการกองช่าง มีประตู หน้าต่างเป็นกระจกสามารถมองเห็นผู้ อยู่เวรปฏิบัติงานได้ ๒. จัดหาแหล่งน้ำที่ไม่มีรสเค็มเพื่อมา บรรจุไว้ในถังบรรจุน้ำป้องกันการกั กร่อนให้ช้าลง	๑ ต.ค. ๖๒ – ๓๐ ก.ย. ๖๓	งานป้องกันและ บรรเทาสาธารณภัย  สำนักปลัดเทศบาล

แผนบริหารจัดการความเสี่ยง ประจำปีงบประมาณ พ.ศ. ๒๕๖๓  
เทศบาลตำบลท่าพระ อำเภอเมืองขอนแก่น จังหวัดขอนแก่น

ความเสี่ยง (๑)	ปัจจัยเสี่ยง (๒)	ระดับความ เสี่ยง (๓)	ประเภทความ เสี่ยง (๔)	มาตรการดำเนินการจัดการความ เสี่ยง/แนวทางแก้ไข (๕)	ระยะเวลาดำเนินการ (๖)	ผู้รับผิดชอบ (๗)
๙. งานจัดเก็บขยะ มูลฝอย	<b>ปัจจัยภายนอก</b> ๑. ประชาชนไม่มีการ คัดแยกขยะ และไม่มี วินัยในการทิ้งขยะ ๒. กำจัดกับเทศบาล นครขอนแก่น <b>ปัจจัยภายใน</b> ๑. รถเก็บขยะไม่ เพียงพอต่อการ ปฏิบัติงาน ๒. รถขยะชำรุดและ มีการร้องเรียนเรื่อง ขยะ ๓. ใช้งบประมาณใน การบริหารจัดการ ขยะสูง	๑๖       ๑๖	ด้าน งบประมาณ     ด้านการ ปฏิบัติงาน	๑. จัดซื้อรถขยะแบบอัตโนมัติ ขนาด ๖ ตัน ๖ ล้อ (ตามมาตรฐานครุภัณฑ์) ๒. นำรถเก่ามาแปรสภาพเป็นรถเก็บ ขนขยะตามสภาพพื้นที่ ๓. อบรมเชิงรุกให้ความรู้เรื่องการคัด แยกขยะในครัวเรือนและสร้างความ ตระหนักแก่ประชาชน ค้นหาปัญหา และหาทางแก้ไขร่วมกัน ๔. อบรมให้ความรู้พนักงานขับ รถบรรทุกขยะ เกี่ยวกับการขับรถ การ ดูแลรักษาเพื่อชะลอการเสื่อมสภาพ ของรถ ๕. หาแหล่งกำจัดขยะใหม่เพื่อลด ค่าใช้จ่ายในการกำจัด	๑ ต.ค. ๖๒ – ๓๐ ก.ย. ๖๓	กองสาธารณสุขและ สิ่งแวดล้อม

แผนบริหารจัดการความเสี่ยง ประจำปีงบประมาณ พ.ศ. ๒๕๖๓  
เทศบาลตำบลท่าพระ อำเภอเมืองขอนแก่น จังหวัดขอนแก่น

ความเสี่ยง (๑)	ปัจจัยเสี่ยง (๒)	ระดับความ เสี่ยง (๓)	ประเภทความ เสี่ยง (๔)	มาตรการดำเนินการจัดการความ เสี่ยง/แนวทางแก้ไข (๕)	ระยะเวลาดำเนินการ (๖)	ผู้รับผิดชอบ (๗)
๑๐. งานรักษาความ สะอาดถนนและพื้นที่ สาธารณะ	<b>ปัจจัยภายนอก</b> ๑. มีการลักลอบทิ้ง ขยะในพื้นที่ สาธารณะและรुकถ้ำ พื้นที่สาธารณะ ๒. มีข้อร้องเรียนการ ปฏิบัติงานของ พนักงานทำความ สะอาด <b>ปัจจัยภายใน</b> ๑. พนักงานทำความ สะอาดมีจำกัด ไม่ สามารถดูแลพื้นที่ได้ ทั่วถึง	๙	ด้านการ ปฏิบัติงาน	๑. เพิ่มพนักงานทำความสะอาดถนน และพื้นที่สาธารณะให้ครอบคลุม และ จัดสรรงบประมาณเพิ่มเติมเพื่อจ้าง พนักงาน ๒. รณรงค์ขอความร่วมมือประชาชน ช่วยกันรักษาความสะอาดในพื้นที่ สาธารณะ ๓. ประชุมรับฟังปัญหาข้อร้องเรียน ร่วมกัน ระหว่างฝ่ายบริหาร ผู้ปฏิบัติงาน และหรือร้องเรียน เพื่อ การแก้ไขปัญหา ๔. ประชาสัมพันธ์ให้ประชาชนช่วยเฝ้า ระวังไม่ให้มีการลักลอบทิ้งขยะในพื้นที่ สาธารณะ	๑ ต.ค. ๖๒ – ๓๐ ก.ย. ๖๓	กองสาธารณสุขและ สิ่งแวดล้อม

แผนบริหารจัดการความเสี่ยง ประจำปีงบประมาณ พ.ศ. ๒๕๖๓  
เทศบาลตำบลท่าพระ อำเภอเมืองขอนแก่น จังหวัดขอนแก่น

ความเสี่ยง (๑)	ปัจจัยเสี่ยง (๒)	ระดับความ เสี่ยง (๓)	ประเภทความ เสี่ยง (๔)	มาตรการดำเนินการจัดการความ เสี่ยง/แนวทางแก้ไข (๕)	ระยะเวลาดำเนินการ (๖)	ผู้รับผิดชอบ (๗)
๑๑ งานธุรการ	<p><b>ปัจจัยภายนอก</b></p> <p>๑. หนังสือจากภายนอกล่าช้าแต่กำหนดเวลาให้ดำเนินการ/รายงานโดยเร็ว</p> <p>๒. ระบุสิ่งที่ส่งมาด้วยตามหนังสือ แต่ไม่ปรากฏหลักฐานที่ส่งมาด้วย</p> <p><b>ปัจจัยภายใน</b></p> <p>๑. จ่ายหนังสือไม่ตรงตามภาระหน้าที่ต้องรับผิดชอบของหน่วยงานภายใน</p> <p>๒. สถานที่เก็บเอกสารไม่เพียงพอและไม่ปลอดภัย</p>	๔	ด้านการปฏิบัติงาน	<p>๑. จัดประชุมพนักงานเจ้าหน้าที่ทำความเข้าใจเกี่ยวกับการจ่ายหนังสือ</p> <p>๒. ประสานหน่วยงานต้นเรื่องเพื่อแก้ไข กรณีเกิดปัญหา เช่น สิ่งที่ส่งมาด้วยไม่ปรากฏ</p> <p>๓. ต่อเติม/ซ่อมแซมอาคารเพื่อเป็นที่จัดเก็บเอกสารให้ปลอดภัย</p>	๑ ต.ค. ๖๒ – ๓๐ ก.ย. ๖๓	สำนักปลัด



แผนบริหารจัดการความเสี่ยง ประจำปีงบประมาณ พ.ศ. ๒๕๖๓  
เทศบาลตำบลท่าพระ อำเภอเมืองขอนแก่น จังหวัดขอนแก่น

ความเสี่ยง (๑)	ปัจจัยเสี่ยง (๒)	ระดับความ เสี่ยง (๓)	ประเภทความ เสี่ยง (๔)	มาตรการดำเนินการจัดการความ เสี่ยง/แนวทางแก้ไข (๕)	ระยะเวลาดำเนินการ (๖)	ผู้รับผิดชอบ (๗)
๑๒ งาน ประชาสัมพันธ์	<b>ปัจจัยภายนอก</b> ๑. ประชาชนไม่ให้ความสำคัญต่อการรับฟังข้อมูลข่าวสาร ๒. ผู้นำชุมชนบางชุมชนไม่ให้ความสำคัญต่อการประชาสัมพันธ์ข้อมูลข่าวสาร <b>ปัจจัยภายใน</b> ๑. ไม่มีเจ้าหน้าที่ตำแหน่งประชาสัมพันธ์เพื่อปฏิบัติงาน	๖           ๒	ด้านการปฏิบัติงาน           ด้านนโยบาย	๑. จัดประชุมพิเศษคณะกรรมการชุมชน เพื่อทำความเข้าใจในบทบาทหน้าที่ของคณะกรรมการชุมชน ๒. เพิ่มกรอบอัตรากำลัง ตำแหน่ง นักประชาสัมพันธ์ หรือ จ้างพนักงานจ้างเหมาเพื่อการประชาสัมพันธ์ ๓. ปรับปรุงหอกระจายข่าวเสียงไร้สายให้ใช้งานได้อย่างมีประสิทธิภาพ	๑ ต.ค. ๖๒ – ๓๐ ก.ย. ๖๓	สำนักปลัด

แผนบริหารจัดการความเสี่ยง ประจำปีงบประมาณ พ.ศ. ๒๕๖๓  
เทศบาลตำบลท่าพระ อำเภอเมืองขอนแก่น จังหวัดขอนแก่น

ความเสี่ยง (๑)	ปัจจัยเสี่ยง (๒)	ระดับความ เสี่ยง (๓)	ประเภทความ เสี่ยง (๔)	มาตรการดำเนินการจัดการความ เสี่ยง/แนวทางแก้ไข (๕)	ระยะเวลาดำเนินการ (๖)	ผู้รับผิดชอบ (๗)
๑๓ งานจัดเก็บ ค่าธรรมเนียมขยะมูล ฝอย	<p><b>ปัจจัยภายนอก</b></p> <p>๑. ประชาชนยังขาด ความเข้าใจและความ ร่วมมือเกี่ยวกับการ เก็บค่าธรรมเนียม ขยะแบบครบทุก ครัวเรือน</p> <p><b>ปัจจัยภายใน</b></p> <p>๑. เจ้าหน้าที่ผู้จัดเก็บ เงินค่าธรรมเนียมไม่ นำส่งเงินให้เป็น ปัจจุบัน</p> <p>๒. เจ้าหน้าที่บันทึก หลักฐานการเก็บไม่ ถูกต้องเป็นปัจจุบัน</p>	๔	ด้านนโยบาย	<p>๑. ตั้งงบประมาณ เพื่อจ้างเหมาบริการ เจ้าหน้าที่จัดเก็บค่าธรรมเนียมเพิ่ม ๑ คน</p> <p>๒. อบรมชี้แจงเจ้าหน้าที่จัดเก็บ เกี่ยวกับวิธีการขั้นตอนการดำเนินงาน การเก็บเงิน การนำส่งเงินให้เข้าใจ</p> <p>๓. กำหนดมาตรการหากกระทำให้เกิด ความเสียหายหรือมีการกระทำไม่ว่าจง ใจหรือประมาทเลินเล่อ</p>	๑ ต.ค. ๖๒ – ๓๐ ก.ย. ๖๓	กองคลัง



**แผนบริหารจัดการความเสี่ยง ประจำปีงบประมาณ พ.ศ. ๒๕๖๓**  
**เทศบาลตำบลท่าพระ อำเภอเมืองขอนแก่น จังหวัดขอนแก่น**

ความเสี่ยง (๑)	ปัจจัยเสี่ยง (๒)	ระดับความ เสี่ยง (๓)	ประเภทความ เสี่ยง (๔)	มาตรการดำเนินการจัดการความ เสี่ยง/แนวทางแก้ไข (๕)	ระยะเวลาดำเนินการ (๖)	ผู้รับผิดชอบ (๗)
๑๕. ระบบเทคโนโลยี (อินเทอร์เน็ต) ที่ใช้ในการปฏิบัติงานล่าช้า ไม่เสถียร	<b>ปัจจัยภายนอก</b> ๑. บริษัทให้บริการระบบเทคโนโลยีมาตรฐานต่ำ ๒. ความทันสมัยของระบบ <b>ปัจจัยภายใน</b> ๑. งบประมาณการจัดทำระบบไม่เพียงพอต่อระบบที่ทันสมัย ๒. คอมพิวเตอร์ที่ใช้ปฏิบัติงานประสิทธิภาพต่ำ	๙          ๑๒	ด้านการ ปฏิบัติงาน      ด้าน งบประมาณ	๑. ปรับปรุงระบบอินเทอร์เน็ตเพิ่มความเร็ว ๒. จัดหาเครื่องคอมพิวเตอร์ที่มีคุณลักษณะรองรับโปรแกรมการทำงานที่มีประสิทธิภาพ ๓. จัดสรรงบประมาณเพื่อจัดหาเครื่องคอมพิวเตอร์ ๔. เปิดกรอบตำแหน่งประชาสัมพันธ์โดยตรง	๑ ต.ค. ๖๒ – ๓๐ ก.ย. ๖๓	สำนักปลัด