



คู่มือการปฏิบัติงานกองช่าง
เทศบาลตำบลท่าพระ
อำเภอเมืองขอนแก่น จังหวัดขอนแก่น

โทรศัพท์ ๐๔๓ - ๒๖๒๒๕๐

โทรสาร ๐๔๓ - ๒๖๒๒๕๐

เว็บไซต์ : <https://thapracity.go.th>

คำนำ

กองช่าง เทศบาลตำบลท่าพระ มีหน้าที่เกี่ยวกับงานสำรวจ ออกแบบ การจัดทำข้อมูลด้านวิศวกรรม การจัดเก็บ และการทดสอบคุณภาพวัสดุ งานออกแบบและเขียนแบบ การตรวจสอบการก่อสร้าง งานควบคุมอาคาร ตามระเบียบ กฎหมาย งานแผนปฏิบัติงานการก่อสร้างและซ่อมบำรุง การควบคุมการก่อสร้างและการซ่อมบำรุง และงานอื่นๆ ที่เกี่ยวข้องและที่ได้รับมอบหมาย ได้จัดทำคู่มือปฏิบัติงานด้านต่างๆ ภายในกองช่างขึ้น เพื่อให้บุคลากรที่ปฏิบัติงานและผู้ที่เกี่ยวข้องได้ใช้เป็นแนวทางในการปฏิบัติงานร่วมกันให้เกิดความถูกต้อง และรวดเร็วในการทำงาน โดยผู้ปฏิบัติหน้าที่หรือผู้ที่ได้รับมอบหมายสามารถปฏิบัติแทนกันได้ หากข้อความของคู่มือมีความผิดพลาดประการใด หรือหากมีข้อเสนอแนะที่จะเป็นประโยชน์ต่อการปรับปรุงคู่มือการปฏิบัติงานขอรับรองไว้ด้วยความยินดี และพร้อมที่จะปรับปรุงแก้ไข เพื่อความถูกต้องสมบูรณ์ต่อไป

กองช่าง เทศบาลตำบลท่าพระ

สารบัญ

บทนำ	หน้า
ข้อมูลทั่วไป	๑-๒
วัตถุประสงค์	๓
ขอบเขต	๓
กรอบแนวคิด	๓
โครงสร้างของกองช่าง เทศบาลตำบลท่าพระ	๔
การปฏิบัติงานของ งานวิศวกรรม งานสาธารณูปโภคและงานสถานที่และไฟฟ้าสาธารณะ กองช่าง เทศบาลตำบลท่าพระ	
งานวิศวกรรม	๕
แผนผังขั้นตอนการขอหนังสือรับรอง การขออนุญาตก่อสร้าง ต่อเติม รื้อถอนอาคาร	๖
ขั้นตอนการดำเนินการชี้ระวางแนวเขต/การรับรองแนวเขต	๗
งานสาธารณูปโภค	๘
งานสถานที่และไฟฟ้าสาธารณะ	๘-๙

ส่วนที่ ๑

บทนำ

ข้อมูลทั่วไป

กองช่าง เทศบาลตำบลท่าพระ มีหน้าที่เกี่ยวกับงานสำรวจ ออกแบบ การจัดทำข้อมูลด้านวิศวกรรม การจัดเก็บ งานออกแบบและเขียนแบบ การตรวจสอบการก่อสร้าง งานควบคุมอาคารตามระเบียบ กฎหมาย งานแผนปฏิบัติงานการก่อสร้างและซ่อมบำรุง การควบคุมการก่อสร้างและการซ่อม และงานอื่นๆ ที่เกี่ยวข้องและที่ได้รับมอบหมาย แบ่งส่วนราชการภายในออกเป็น ๓ งาน ประกอบด้วย

๑. งานวิศวกรรม มีหน้าที่ควบคุมดูแลรับผิดชอบการปฏิบัติงานในหน้าที่ของงานก่อสร้าง

- งานด้านการก่อสร้างอาคาร ถนน สะพาน ทางเท้า และสิ่งติดตั้งอื่น ๆ
- งานวางโครงการและควบคุมการก่อสร้าง
- งานประมาณการค่าโครงการ
- งานให้คำปรึกษาแนะนำหรือตรวจสอบเกี่ยวกับงานก่อสร้าง
- งานประมาณราคา
- งานออกแบบควบคุมอาคาร
- งานออกแบบและบริการข้อมูล
- งานสถาปัตยกรรมและมณฑลศิลป์ งานวิศวกรรม
- งานออกแบบ งานก่อสร้างที่มีผู้ยื่นขออนุญาตอาคารทุกประเภทที่ได้รับอนุญาตจากเจ้าพนักงาน ท้องถิ่นให้

ก่อสร้างถูกต้องตามแบบที่รับอนุญาตการประมาณราคา ร่วมพิจารณากำหนดวางแผนงาน

- งานสำรวจและแผนที่
- งานวางผังพัฒนาเมือง
- งานควบคุมทางผังเมือง
- งานจัดรูปที่ดินและฟื้นฟูเมือง กำหนดแนวเขตที่สาธารณะเพื่อการขอครอบครองสิทธิ์ในที่ดินสาธารณะ การบุก

รุกที่ดิน ให้เป็นที่สาธารณะ ดูแลตรวจสอบที่สาธารณะ สิ่งสาธารณูปการ เช่น ถนน ทางเท้า คันดิน สะพาน ท่อระบายน้ำ

- งานอื่นๆ ที่เกี่ยวข้องหรือได้รับมอบหมาย

๒. งานสาธารณูปโภค มีหน้าที่ควบคุมดูแลรับผิดชอบการปฏิบัติงานในหน้าที่ของงานงานสาธารณูปโภค

- งานด้านการก่อสร้างอาคาร ถนน สะพาน ทางเท้า และสิ่งติดตั้งอื่น ๆ
- งานซ่อมบำรุงรักษาอาคาร ถนน สะพาน ทางเท้า
- งานให้คำปรึกษาแนะนำหรือตรวจสอบเกี่ยวกับงานก่อสร้าง
- งานควบคุมพัสดุ งานด้านโยธา
- งานประมาณราคา งานซ่อมบำรุงรักษา
- งานอื่นๆ ที่เกี่ยวข้องหรือได้รับมอบหมาย

๓. งานสถานที่และไฟฟ้าสาธารณะ มีหน้าที่ควบคุมดูแลรับผิดชอบการปฏิบัติงานในหน้าที่ของงานสถานที่และไฟฟ้าสาธารณะ

- งานปรับปรุง ซ่อมแซม ไฟฟ้าสาธารณะ ถนน อาคารสำนักงาน สวนสาธารณะ ฯลฯ
- งานจัดสถานที่ งานรัฐพิธี งานประเพณีต่างๆ
- งานก่อสร้าง ติดตั้ง ไฟฟ้าสาธารณะ อาคารสำนักงาน หน่วยงานและโรงเรียนในสังกัด
- งานสำรวจ ออกแบบ จัดหาวัสดุเกี่ยวกับการก่อสร้างติดตั้ง ซ่อมบำรุงรักษาไฟฟ้าสาธารณะ
- งานดูแล ซ่อมแซม ปรับปรุง สวนสาธารณะ
- งานอื่นๆ ที่เกี่ยวข้องหรือได้รับมอบหมาย

วัตถุประสงค์

การจัดทำคู่มือการปฏิบัติงานของกองช่าง เป็นเครื่องมือที่สำคัญอย่างยิ่งในการทำงาน ทั้งระดับหัวหน้างาน และปฏิบัติงาน ซึ่งเป็นการจัดการรายละเอียดของการทำงานในหน่วยงานนั้นๆ อย่างเป็นระบบและครบถ้วน สามารถนำไปใช้ประโยชน์ได้หลายประการ เช่น การสอนงาน การตรวจสอบการทำงาน การควบคุมงาน การติดตามงาน และการประเมินผลการปฏิบัติงาน ทั้งนี้ เทศบาลตำบลท่าพระมีวัตถุประสงค์ดังนี้

๑. เพื่อให้ข้าราชการและพนักงานจ้างตามภารกิจกองช่าง มีคู่มือการปฏิบัติงานที่ชัดเจน เป็นลายลักษณ์อักษร ซึ่งแสดงรายละเอียดขั้นตอนการปฏิบัติงานของกิจกรรม/กระบวนการต่างๆของกองช่าง

๒. เพื่อเป็นการสร้างมาตรฐานการปฏิบัติงาน ซึ่งจะช่วยให้การทำงานของกองช่างได้มาตรฐานเป็นไปตามเป้าหมาย ได้ผลผลิตหรือการบริการที่มีคุณภาพ รวดเร็ว ทันตามกำหนดเวลา มีการทำงานอย่างปลอดภัย บรรลุข้อกำหนดที่สำคัญของกระบวนการ

ขอบเขต

การจัดทำคู่มือการปฏิบัติงานกองช่าง ประกอบด้วยภารกิจที่ปฏิบัติและหน้าที่รับผิดชอบต่างๆ ภายใน กองช่าง เกี่ยวกับงานควบคุมอาคาร ขอบเขตของคู่มือการปฏิบัติงานของกองช่างนี้ เพื่อให้ผู้ปฏิบัติงานสามารถ ใช้เป็นคู่มือการทำงานให้บรรลุเป้าหมาย ปฏิบัติงานได้ถูกต้อง รวดเร็ว และมีประสิทธิภาพเป็นไปตามแนวทางเดียวกัน

กรอบแนวคิด

เทศบาลตำบลท่าพระ เป็นหน่วยงานราชการส่วนท้องถิ่นขนาดปานกลาง มีประชากรอาศัยอยู่หนาแน่นพอสมควร เป็นศูนย์กลางความเจริญทั้งด้านการค้าขายและการเกษตร เศรษฐกิจสังคม กองช่างเทศบาลตำบลท่าพระ เป็นหน่วยงานที่ให้บริการทุกด้าน โดยเฉพาะ งานด้านสาธารณูปโภค ด้านโครงสร้างพื้นฐาน งานควบคุมอาคาร ผู้บริหารเทศบาลตำบลท่าพระมีนโยบายต้องการพัฒนาให้ตำบลท่าพระเป็นตำบลท่าพระที่น่าอยู่ มีสาธารณูปโภค ครบถ้วนสมบูรณ์ มีสภาพแวดล้อมที่สะอาด มีระเบียบเรียบร้อยสวยงาม ประชาชนได้รับความสะดวก มีคุณภาพชีวิตที่ดี ซึ่งรวมถึงการบริการที่ดี เป็นองค์กรที่มีการบริหารจัดการที่ดีที่สุด การจัดทำคู่มือการปฏิบัติงาน กองช่างเทศบาลตำบลท่าพระ เพื่อเจ้าหน้าที่จะได้ใช้เป็นคู่มือในการปฏิบัติงานได้อย่างถูกต้อง รวดเร็ว ให้ประชาชนมีความพึงพอใจ และมีประสิทธิภาพ เป็นมาตรฐานเดียวกัน ดังนี้

ผู้รับบริการ	ความต้องการ/ความคาดหวัง
ประชาชนและผู้ประกอบการในพื้นที่ตำบลท่าพระ	ได้รับความสะดวก รวดเร็ว ในการรับบริการ
ผู้มีส่วนได้ส่วนเสีย	ความต้องการ/ความคาดหวัง
ประชาชนและผู้ประกอบการในพื้นที่ตำบลท่าพระ	ประชาชนและผู้ประกอบการได้รับความพึงพอใจในการรับบริการ
เทศบาลตำบลท่าพระ	เทศบาลตำบลท่าพระ สามารถจัดเก็บค่าธรรมเนียม สามารถควบคุม ตรวจสอบและทราบจำนวนสิ่งปลูกสร้าง

คำจำกัดความ

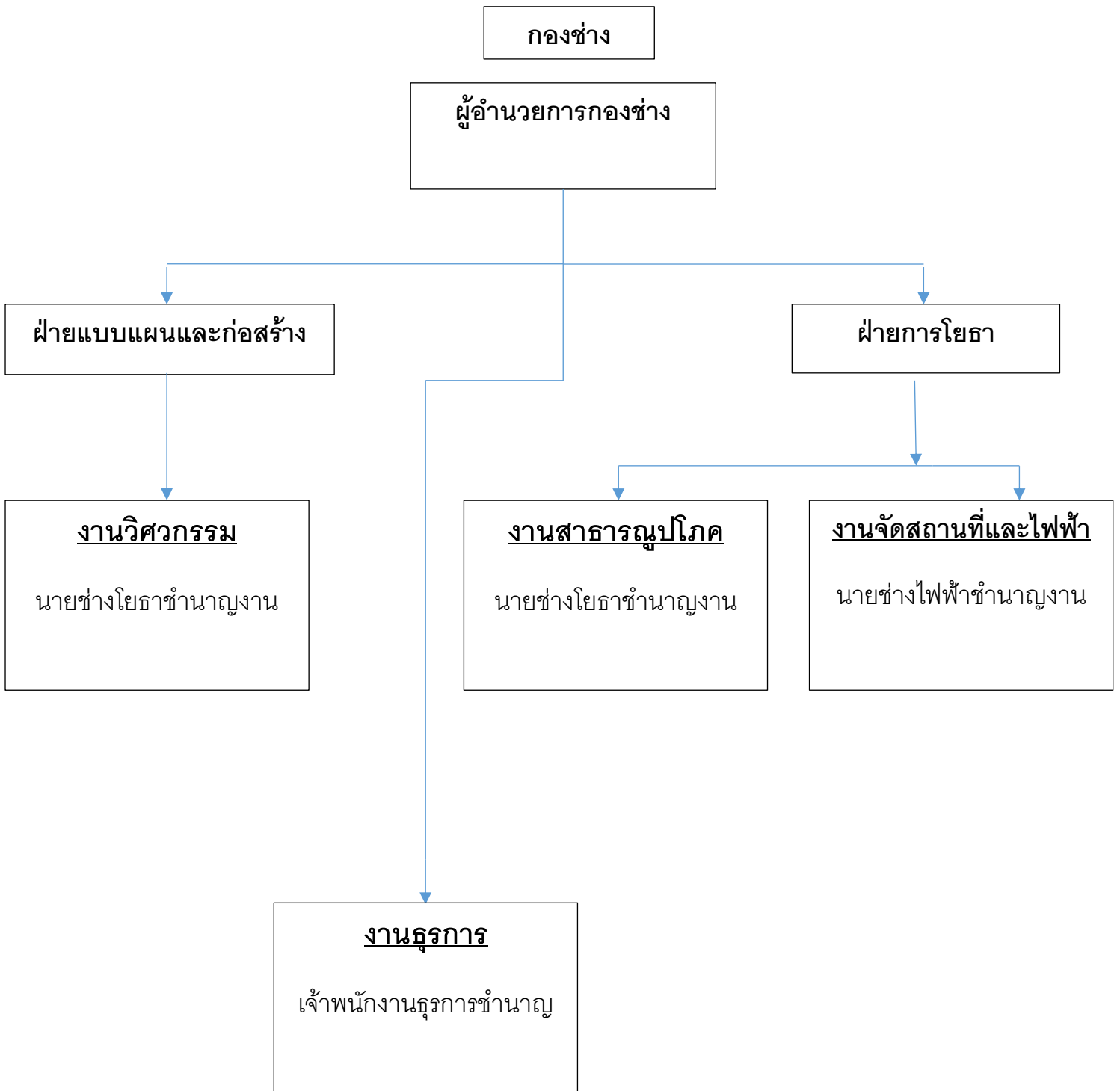
กองช่าง คือ ส่วนราชการในสังกัดเทศบาลตำบลท่าพระ

นายกเทศมนตรี คือ เจ้าพนักงานท้องถิ่น ตามกฎหมาย พรบ. ควบคุมอาคาร

ปลัดเทศบาล คือ ผู้ตรวจสอบการปฏิบัติงานให้เป็นไปตามกฎหมายที่เกี่ยวข้องกับงานตาม พรบ. ควบคุมอาคาร

ผู้อำนวยการกองช่าง คือ ผู้กำกับดูแลการปฏิบัติงานให้เป็นไปตามกฎหมายที่เกี่ยวข้องกับงานตาม พรบ.ควบคุมอาคาร

โครงสร้างของกองช่าง เทศบาลตำบลท่าพระ



การปฏิบัติงานของ งานวิศวกรรม งานสาธารณูปโภค งานสถานที่และไฟฟ้าสาธารณะ
กองช่าง เทศบาลตำบลท่าพระ

๑. งานวิศวกรรม

- งานด้านการก่อสร้างอาคาร ถนน สะพาน ทางเท้า และสิ่งติดตั้งอื่น ๆ
- งานวางโครงการและควบคุมการก่อสร้าง
- งานประมาณการค่าโครงการ
- งานให้คำปรึกษาแนะนำหรือตรวจสอบเกี่ยวกับงานก่อสร้าง
- งานประมาณราคา
- งานออกแบบควบคุมอาคาร
- งานออกแบบและบริการข้อมูล
- งานสถาปัตยกรรมและมัณฑศิลป์ งานวิศวกรรม
- งานออกแบบ งานก่อสร้างที่มีผู้ยื่นขออนุญาตอาคารทุกประเภทที่ได้รับอนุญาตจากเจ้าพนักงาน ท้องถิ่นให้ก่อสร้างถูกต้องตามแบบที่รับอนุญาตการประมาณราคา ร่วมพิจารณากำหนดวางแผนงาน
- งานสำรวจและแผนที่
- งานวางผังพัฒนาเมือง
- งานควบคุมทางผังเมือง
- งานจัดรูปที่ดินและฟื้นฟูเมือง กำหนดแนวเขตที่สาธารณะเพื่อการขอครอบครองสิทธิ์ในที่ดินที่สาธารณะ การบุกรุกที่ดิน ให้เป็นที่สาธารณะ ดูแลตรวจสอบที่สาธารณะ สิ่งสาธารณูปการ เช่น ถนน ทางเท้า คันดิน สะพาน ท่อระบายน้ำ
- งานอื่นๆ ที่เกี่ยวข้องหรือได้รับมอบหมาย

ผู้รับบริการ	ความต้องการ/ความคาดหวัง
ประชาชนในพื้นที่ตำบลท่าพระ หน่วยงานราชการในตำบลท่าพระ	มีระบบสาธารณูปโภคอย่างสมบูรณ์ มีที่ทำกินและที่อยู่อาศัย มีขอบเขตชัดเจน
ผู้มีส่วนได้ส่วนเสีย	ความต้องการ/ความคาดหวัง
ประชาชนในพื้นที่ตำบลท่าพระ หน่วยงานราชการในตำบลท่าพระ	มีระบบสาธารณูปโภคอย่างสมบูรณ์ มีที่ทำกินและที่อยู่อาศัย

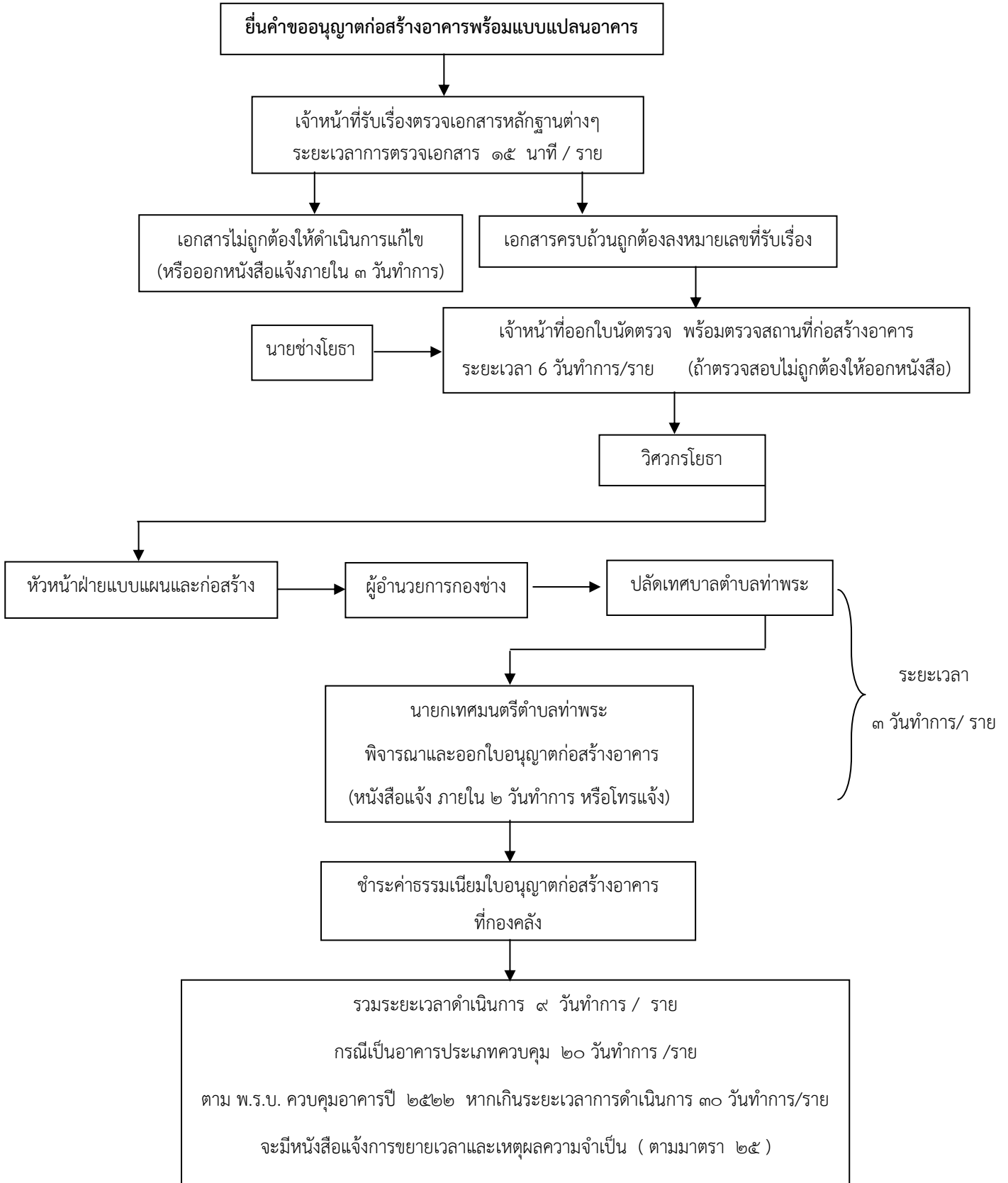
ระเบียบ/กฎหมายที่เกี่ยวข้อง พระราชบัญญัติควบคุมอาคาร (ฉบับที่ ๓) พ.ศ. 2543

ขั้นตอนการดำเนินงานขออนุญาตก่อสร้าง/ต่อเติม/รื้อถอนอาคาร

1. ผู้ยื่นคำร้อง ขอรับแบบฟอร์มการยื่นคำร้องได้ ณ ที่ทำการเทศบาลตำบลท่าพระ
2. ผู้ยื่นคำร้องนำแบบคำร้องพร้อมหลักฐานยื่นต่อนายช่างโยธา กองช่าง เทศบาลตำบลท่าพระ เพื่อจัดทำหนังสือรับรองการขออนุญาตหลักฐาน สำเนาบัตรประจำตัวประชาชน 1 ฉบับ สำเนาทะเบียนบ้าน 1 ฉบับ สำเนาโฉนดที่ดิน หรือเอกสารสิทธิ 1 ฉบับ
3. เจ้าพนักงานธุรการ เสนอนายก เทศบาลตำบลท่าพระ
4. ติดต่อผู้ยื่นคำร้องมารับหนังสือรับรอง

ผังขั้นตอนการขออนุญาตก่อสร้าง ดัดแปลง รื้อถอนอาคาร
ของเทศบาลตำบลท่าพระ

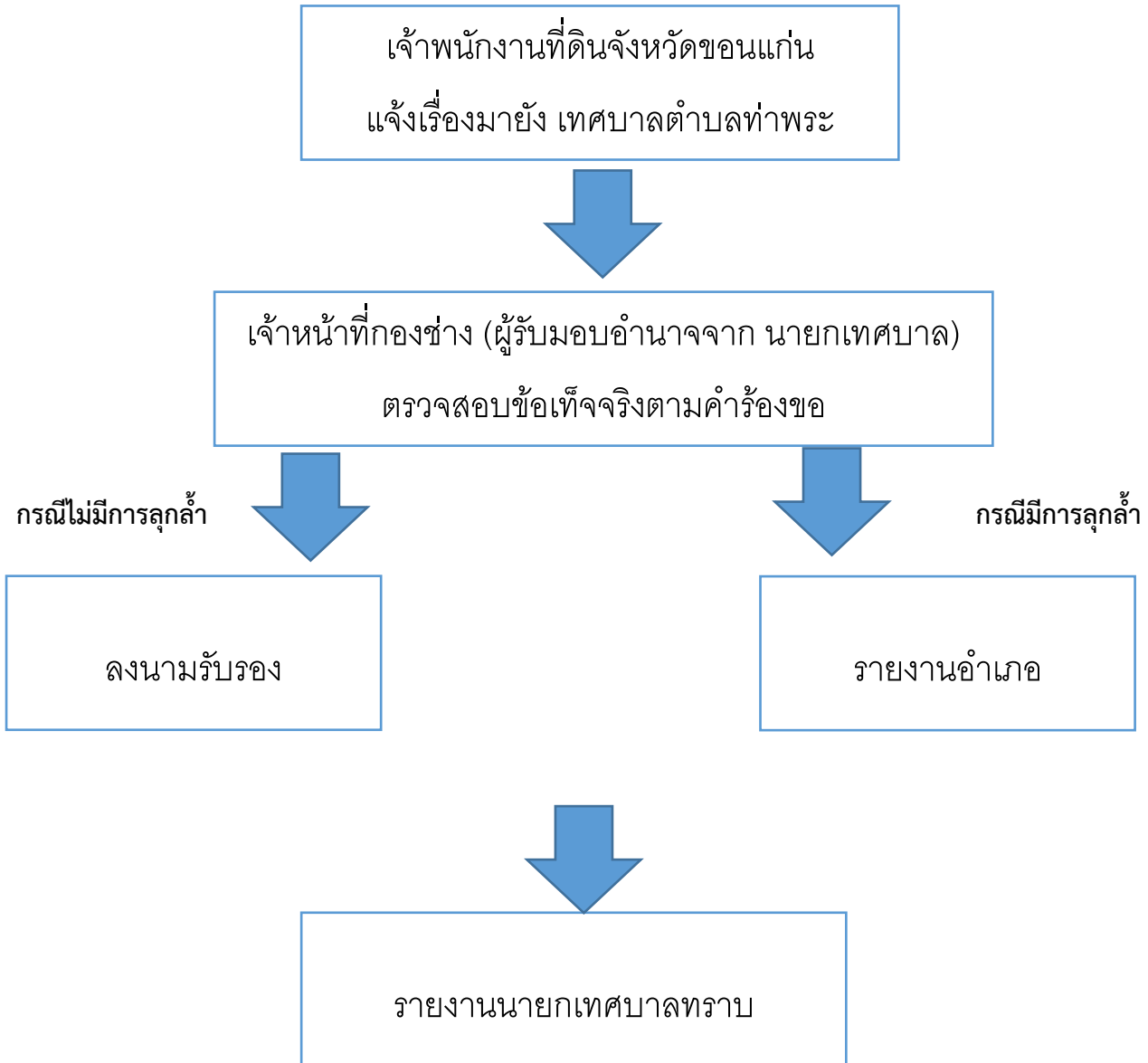
ผังขั้นตอนการขออนุญาตก่อสร้าง ดัดแปลง รื้อถอนอาคาร ตามพ.ร.บ. ควบคุมอาคารพ.ศ. ๒๕๒๒
และแก้ไขเพิ่มเติมถึงปัจจุบัน(พ.ศ ๒๕๔๓)



ขั้นตอนการดำเนินการชี้ระวางแนวเขต/การรับรองแนวเขต

๑. เจ้าของที่ดินติดต่อเพื่อขอรังวัดที่ดิน
๒. เจ้าพนักงานที่ดินจังหวัดขอนแก่น/สำนักงานที่ดินอำเภอเมืองขอนแก่น แจ้งเรื่องมายัง เทศบาลตำบลท่าพระ
๓. นายกเทศบาล มอบอำนาจให้กองช่างตรวจสอบข้อเท็จจริง
๔. กรณีมีการลุก้าที่สาธารณประโยชน์ เจ้าพนักงานท้องถิ่นลงนามรับรอง
๕. กรณีมีการลุก้าที่สาธารณประโยชน์ประสานความร่วมมือไปยัง สำนักงานที่ดินจังหวัดขอนแก่น

แผนผังขั้นตอนการชี้ระวางแนวเขต/การรับรองแนวเขต



การรายงานผล

๑. งานก่อสร้าง รายงานผลการดำเนินการทุกไตรมาส
๒. งานออกแบบควบคุมอาคาร รายงานสรุปผลการดำเนินงานสิ้นปีงบประมาณ
๓. งานสาธารณูปโภค รายงานสรุปผลการดำเนินงานทุกไตรมาส หรือรายงานทันทีกรณีเกิดข้อร้องเรียนเร่งด่วน
๔. งานผังเมือง รายงานสรุปผลการดำเนินงานสิ้นปีงบประมาณ หรือรายงานทันทีกรณีเกิดข้อร้องเรียน

๒. งานสาธารณูปโภค

- งานด้านการก่อสร้างอาคาร ถนน สะพาน ทางเท้า และสิ่งติดตั้งอื่น ๆ
- งานซ่อมบำรุงรักษาอาคาร ถนน สะพาน ทางเท้า
- งานให้คำปรึกษาแนะนำหรือตรวจสอบเกี่ยวกับงานก่อสร้าง
- งานควบคุมพัสดุ งานด้านโยธา
- งานประมาณราคา งานซ่อมบำรุงรักษา
- งานอื่นๆ ที่เกี่ยวข้องหรือได้รับมอบหมาย

ผู้รับบริการ	ความต้องการ/ความคาดหวัง
ประชาชนในพื้นที่ตำบลท่าพระ หน่วยงานราชการในตำบลท่าพระ	มีระบบสาธารณูปโภคอย่างสมบูรณ์
ผู้มีส่วนได้ส่วนเสีย	ความต้องการ/ความคาดหวัง
ประชาชนในพื้นที่ตำบลท่าพระ หน่วยงานราชการในตำบลท่าพระ	มีระบบสาธารณูปโภคอย่างสมบูรณ์

ขั้นตอนการดำเนินงาน

ซ่อมแซมถนนถนนและสะพาน ท่อ รางระบายน้ำ คูคลอง ทางเท้า และที่สาธารณะ

กรอกแบบคำร้อง ณ สำนักงานเทศบาลตำบลท่าพระ

ส่งคำร้อง ณ สำนักงานเทศบาลตำบลท่าพระ

เจ้าพนักงานธุรการลงรับเรื่องส่งต่อนายช่างโยธา เสนอต่อปลัดเทศบาล และ นายกเทศมนตรี พิจารณานุมัติ

ดำเนินการตามคำร้องขอที่ผ่านการพิจารณานุมัติเรียบร้อยแล้ว

๓. งานสถานที่และไฟฟ้าสาธารณะ

- งานปรับปรุง ซ่อมแซม ไฟฟ้าสาธารณะ ถนน อาคารสำนักงาน สวนสาธารณะ ฯลฯ
- งานจัดสถานที่ งานรัฐพิธี งานประเพณีต่างๆ
- งานก่อสร้าง ติดตั้ง ไฟฟ้าสาธารณะ อาคารสำนักงาน หน่วยงานและโรงเรียนในสังกัด
- งานสำรวจ ออกแบบ จัดหาวัสดุเกี่ยวกับการก่อสร้างติดตั้ง ซ่อมบำรุงรักษาไฟฟ้าสาธารณะ
- งานดูแล ซ่อมแซม ปรับปรุง สวนสาธารณะ
- งานอื่นๆ ที่เกี่ยวข้องหรือได้รับมอบหมาย

ผู้บริหาร	ความต้องการ/ความคาดหวัง
ประชาชนในพื้นที่ตำบลท่าพระ หน่วยงานราชการในตำบลท่าพระ	ความถูกต้อง รวดเร็ว
ผู้มีส่วนได้ส่วนเสีย	ความต้องการ/ความคาดหวัง
ประชาชนในพื้นที่ตำบลท่าพระ หน่วยงานราชการในตำบลท่าพระ	ความถูกต้อง รวดเร็ว

ขั้นตอนการดำเนินงาน

ปรับปรุง ซ่อมแซม ไฟฟ้าสาธารณะ ถนน อาคารสำนักงาน สวนสาธารณะ จัดสถานที่ งานรัฐพิธี งานประเพณีต่าง

กรอกแบบคำร้อง ณ สำนักงานเทศบาลตำบลท่าพระ

ส่งคำร้อง ณ สำนักงานเทศบาลตำบลท่าพระ

เจ้าพนักงานธุรการลงรับเรื่องส่งต่อนายช่างไฟฟ้า เสนอต่อปลัดเทศบาล และ นายกเทศมนตรี พิจารณออนุมัติ
ดำเนินการตามคำร้องขอที่ผ่านการพิจารณาอนุมัติเรียบร้อยแล้ว