



เทศบาลตำบล
ท่าพระ

แผนการบริหาร
จัดการความเสี่ยง
เทศบาลตำบลท่าพระ
2566

-  043-262-250
-  info@thapracity.go.th
-  www.thapracity.go.th
-  เทศบาลตำบลท่าพระ

คำนำ

การบริหารความเสี่ยงเป็นหน้าที่ของทุกคนในองค์กรตั้งแต่ผู้บริหารท้องถิ่นจนถึงเจ้าหน้าที่ทุกระดับ เพราะการบริหารความเสี่ยงที่มีประสิทธิภาพต้องเริ่มตั้งแต่การกำหนดกลยุทธ์ด้วยการมองภาพรวมทั้งหมดขององค์กร โดยคำนึงถึงเหตุการณ์หรือปัจจัยเสี่ยงที่สามารถส่งผลกระทบต่อมูลค่ารวมขององค์กร แล้วกำหนดแผนการจัดการความเสี่ยง เพื่อให้ความเสี่ยงองค์กรอยู่ในระดับที่สามารถยอมรับและจัดการได้ เพื่อการสร้างหลักประกันที่องค์กรจะสามารถบรรลุเป้าหมายที่ตั้งไว้

คณะทำงานบริหารจัดการความเสี่ยงเทศบาลตำบลท่าพระ ได้จัดทำแผนบริหารจัดการความเสี่ยงประจำปีงบประมาณ พ.ศ.๒๕๖๖ เพื่อการบริหารจัดการความเสี่ยงตามแผนงาน/โครงการ/กิจกรรมที่มีความเสี่ยงภายใต้แผนงานโครงการที่ต้องควบคุมตามการควบคุมภายในขององค์กร ให้ระดับความเสี่ยงและขนาดของความเสียหายที่เกิดขึ้นอยู่ในระดับที่สามารถยอมรับได้ ประเมินได้ ควบคุมได้ และตรวจสอบได้อย่างมีระบบ แผนบริหารความเสี่ยงนี้จะบรรลุวัตถุประสงค์ตามความคาดหวังได้ก็ต่อเมื่อได้มีการนำแผนไปสู่การปฏิบัติอย่างเป็นรูปธรรมของผู้บริหารท้องถิ่นและเจ้าหน้าที่ผู้ปฏิบัติงานทุกกอง/ฝ่าย ที่จะให้ความร่วมมือในการนำไปดำเนินการต่อ และหวังเป็นอย่างยิ่งว่าแผนบริหารความเสี่ยงฉบับนี้จะเป็นประโยชน์แก่การปฏิบัติงานของบุคลากรที่เกี่ยวข้องทุกระดับ รวมทั้งเป็นประโยชน์ต่อการพัฒนางานของเทศบาลตำบลท่าพระ ต่อไป

คณะทำงานบริหารจัดการความเสี่ยง
เทศบาลตำบลท่าพระ
มิถุนายน ๒๕๖๖

สารบัญ

หน้า

บทที่ ๑ บทนำ

๑.๑ หลักการและเหตุผล	๑
๑.๒ วัตถุประสงค์ของแผนบริหารจัดการความเสี่ยง	๑
๑.๓ เป้าหมาย	๑
๑.๔ ประโยชน์ของการบริหารจัดการความเสี่ยง	๒
๑.๕ นิยามความเสี่ยง	๓

บทที่ ๒ ข้อมูลพื้นฐานของเทศบาลตำบลท่าพระ

๒.๑ ประวัติความเป็นมา	๔
๒.๒ วิสัยทัศน์	๕
๒.๓ พันธกิจ	๕
๒.๔ เป้าประสงค์การพัฒนา	๕
๒.๕ ยุทธศาสตร์การพัฒนา	๕
๒.๖ แนวทางการพัฒนา	๖
๒.๗ โครงสร้างหน่วยงาน	๗

บทที่ ๓ แนวทางการบริหารความเสี่ยง

๓.๑ แนวทางดำเนินงานและกลไกการบริหารจัดการความเสี่ยง	๙
๓.๒ โครงสร้างการบริหารความเสี่ยง	๑๑
๓.๓ คณะทำงานบริหารจัดการความเสี่ยง	๑๓

บทที่ ๔ กระบวนการบริหารจัดการความเสี่ยง

๔.๑ การระบุความเสี่ยง	๑๕
๔.๒ การประเมินความเสี่ยง	๑๖
๔.๓ การจัดการความเสี่ยง	๒๐
๔.๔ การรายงานและติดตามผล	๒๐
๔.๕ การประเมินผลการบริหารความเสี่ยง	๒๑
๔.๖ การทบทวนการบริหารความเสี่ยง	๒๑

บทที่ ๕ แผนบริหารจัดการความเสี่ยง

แผนการบริหารความเสี่ยง	๒๒
------------------------	----

บทที่ ๑

บทนำ

๑.๑ หลักการและเหตุผล

การบริหารความเสี่ยงเป็นเครื่องมือทางกลยุทธ์ที่สำคัญตามหลักการกำกับดูแลกิจการที่ดี ที่จะช่วยให้การบริหารงานและการตัดสินใจด้านต่างๆ อาทิ การวางแผน การกำหนดกลยุทธ์ การติดตามควบคุม และประเมินผลการปฏิบัติงาน ตลอดจนการใช้ทรัพยากรต่างๆ อย่างเหมาะสม มีประสิทธิภาพมากขึ้นและลดการสูญเสียและโอกาสที่ทำให้เกิดความเสียหายแก่องค์กร

ภายใต้สภาวะการดำเนินงานของทุกๆองค์กรล้วนแต่มีความเสี่ยง ซึ่งเป็นความไม่แน่นอนที่อาจจะส่งผลกระทบต่อการทำงานหรือเป้าหมายขององค์กร จึงจำเป็นต้องมีการจัดการความเสี่ยงเหล่านั้นอย่างเป็นระบบ โดยการระบุความเสี่ยงว่ามีปัจจัยเสี่ยงใดบ้างที่จะกระทบต่อการทำงานหรือเป้าหมายขององค์กร วิเคราะห์ความเสี่ยงจากโอกาสและผลกระทบที่เกิดขึ้น จัดลำดับความสำคัญของความเสี่ยง กำหนดแนวทางในการจัดการความเสี่ยง และต้องคำนึงถึงความคุ้มค่าในการจัดการความเสี่ยงอย่างเหมาะสม

นอกจากนี้ ตามพระราชบัญญัติวินัยการเงินการคลังภาครัฐ พ.ศ.๒๕๖๑ มาตรา ๗๙ “ได้กำหนดให้หน่วยงานของรัฐจัดให้มีการตรวจสอบภายใน การควบคุมภายในและการบริหารจัดการความเสี่ยง โดยถือปฏิบัติตามมาตรฐานและหลักเกณฑ์ที่กระทรวงการคลังกำหนด” และหนังสือกระทรวงการคลังที่ กค ๐๔๐๙.๔/ว ๒๓ ลงวันที่ ๑๙ มีนาคม ๒๕๖๒

ดังนั้นคณะงานบริหารจัดการความเสี่ยง เทศบาลตำบลท่าพระ จึงได้จัดทำแผนบริหารจัดการความเสี่ยง ประจำปีงบประมาณ พ.ศ.๒๕๖๖ ขึ้น สำหรับใช้เป็นแนวทางในการบริหารปัจจัยและควบคุมกิจกรรมรวมทั้งกระบวนการดำเนินการต่างๆ เพื่อลดมูลเหตุของแต่ละโอกาสที่จะทำให้เกิดความเสียหาย ให้ระดับของความเสียหายและผลกระทบที่เกิดขึ้นในอนาคตอยู่ในระดับที่สามารถยอมรับ ประเมินควบคุม และตรวจสอบได้อย่างมีระบบ

๑.๒ วัตถุประสงค์ของแผนบริหารจัดการความเสี่ยง

- ๑) เพื่อให้ผู้บริหารท้องถิ่นและผู้ปฏิบัติงานเข้าใจหลักการ และกระบวนการบริหารจัดการความเสี่ยง
 - ๒) เพื่อให้ผู้ปฏิบัติงานได้รับทราบขั้นตอน และกระบวนการในการวางแผนบริหารจัดการความเสี่ยง
 - ๓) เพื่อให้มีการปฏิบัติตามกระบวนการบริหารความเสี่ยงอย่างเป็นระบบและต่อเนื่อง
 - ๔) เพื่อใช้เป็นเครื่องมือในการบริหารจัดการความเสี่ยง
 - ๕) เพื่อเป็นเครื่องมือในการสื่อสารและสร้างความเข้าใจตลอดจนเชื่อมโยงการบริหารจัดการความเสี่ยงกับกลยุทธ์
- ๖) เพื่อลดโอกาสและผลกระทบของความเสี่ยงที่จะเกิดขึ้นกับองค์กร

๑.๓ เป้าหมาย

- ๑) ผู้บริหารท้องถิ่นและผู้ปฏิบัติงาน มีความรู้ความเข้าใจเรื่องการบริหารจัดการความเสี่ยงเพื่อนำไปใช้ในการดำเนินงานตามยุทธศาสตร์ และแผนปฏิบัติงานประจำปีให้บรรลุความประสงค์และเป้าหมายที่กำหนดไว้
- ๒) ผู้บริหารท้องถิ่นและผู้ปฏิบัติงาน สามารถระบุความเสี่ยง วิเคราะห์ความเสี่ยง ประเมินความเสี่ยง และจัดการความเสี่ยงให้อยู่ในระดับที่ยอมรับได้
- ๓) สามารถนำแผนบริหารความเสี่ยงไปใช้ในการบริหารงานที่รับผิดชอบ

- ๔) เพื่อพัฒนาความสามารถของบุคลากรและกระบวนการดำเนินงานภายในองค์กรอย่างต่อเนื่อง
- ๕) ความรับผิดชอบต่อความเสี่ยงและการบริหารความเสี่ยงถูกกำหนดขึ้นอย่างเหมาะสมทั่วทั้งองค์กร
- ๖) การบริหารความเสี่ยงได้รับการปลูกฝังให้เป็นวัฒนธรรมขององค์กร

๑.๔ ประโยชน์ของการบริหารจัดการความเสี่ยง

การดำเนินการบริหารความเสี่ยงจะช่วยให้ผู้บริหารท้องถิ่นมีข้อมูลที่ใช้ในการตัดสินใจได้ดียิ่งขึ้นและทำให้องค์กรสามารถจัดการกับปัญหาอุปสรรคและอยู่รอดได้ในสถานการณ์ที่ไม่คาดคิดหรือสถานการณ์ที่อาจทำให้องค์กรเกิดความเสียหาย

ประโยชน์ที่คาดหวังว่าจะได้รับจากการดำเนินการบริหารจัดการความเสี่ยง มีดังนี้

๑) เป็นส่วนหนึ่งของหลักการบริหารกิจการบ้านเมืองที่ดี การบริหารความเสี่ยงและผู้บริหารท้องถิ่นทุกระดับตระหนักถึงความเสี่ยงหลักที่สำคัญ และสามารถทำหน้าที่ในการกำกับดูแลองค์กรได้อย่างมีประสิทธิภาพและประสิทธิผลมากยิ่งขึ้น

๒) สร้างฐานข้อมูลที่มีประโยชน์ต่อการบริหารและการปฏิบัติงานในองค์กร การบริหารความเสี่ยงจะเป็นแหล่งข้อมูลสำหรับผู้บริหารท้องถิ่นในการตัดสินใจด้านต่างๆ ซึ่งรวมถึงการบริหารจัดการความเสี่ยง ซึ่งตั้งอยู่บนสมมุติฐานในการตอบสนองต่อเป้าหมายและภารกิจหลักขององค์กรรวมถึงระดับความเสี่ยงที่ยอมรับได้

๓) ช่วยสะท้อนให้เห็นภาพรวมของความเสี่ยงต่างๆ ที่สำคัญได้ทั้งหมด การบริหารความเสี่ยงจะทำให้บุคลากรภายในองค์กรมีความเข้าใจถึงเป้าหมายและภารกิจหลักขององค์กร และตระหนักถึงความเสี่ยงที่สำคัญที่ส่งผลกระทบต่อองค์กรได้อย่างครบถ้วน ซึ่งครอบคลุมความเสี่ยงธรรมาภิบาล

๔) เป็นเครื่องมือที่สำคัญในการบริหารงาน การบริหารความเสี่ยงเป็นเครื่องมือที่ช่วยให้ผู้บริหารท้องถิ่นสามารถมั่นใจได้ว่าความเสี่ยงได้รับการจัดการอย่างเหมาะสมและทันเวลา รวมทั้งเป็นเครื่องมือที่สำคัญของผู้บริหารท้องถิ่นในการบริหารงานและการตัดสินใจในด้านต่างๆ เช่น การวางแผนการกำหนดกลยุทธ์ การติดตามควบคุมและวัดผลการปฏิบัติงาน ซึ่งส่งผลให้การดำเนินงานของสถาบันเป็นไปตามเป้าหมายที่กำหนด และสามารถปกป้องผลประโยชน์ รวมทั้งเพิ่มมูลค่าแก่องค์กร

๕) ช่วยให้การพัฒนาองค์กรเป็นไปในทิศทางเดียวกัน การบริหารความเสี่ยงทำให้รูปแบบการตัดสินใจในระดับการปฏิบัติงานขององค์กรมีการพัฒนาไปในทิศทางเดียวกัน เช่น การตัดสินใจโดยที่ผู้บริหารท้องถิ่นมีความเข้าใจในกลยุทธ์ วัตถุประสงค์ขององค์กร และระดับความเสี่ยงอย่างชัดเจน

๖) ช่วยให้การพัฒนาการบริหารและจัดสรรทรัพยากรเป็นไปอย่างมีประสิทธิภาพและประสิทธิผล การจัดสรรทรัพยากรเป็นไปอย่างเหมาะสม โดยพิจารณาถึงระดับความเสี่ยงในแต่ละกิจกรรม และการเลือกใช้มาตรการในการบริหารจัดการความเสี่ยง เช่น การใช้ทรัพยากรสำหรับกิจกรรมที่มีความเสี่ยงต่างๆ และกิจกรรมที่มีความเสี่ยงสูงย่อมแตกต่างกัน หรือการเลือกใช้มาตรการแต่ละประเภทย่อมใช้ทรัพยากรแตกต่างกัน เป็นต้น

๑.๕ นิยามความเสี่ยง

๑) ความเสี่ยง (Risk)

ความเสี่ยง หมายถึง เหตุการณ์หรือการกระทำใดๆ ที่อาจจะเกิดขึ้นภายในสถานการณ์ที่ไม่แน่นอนและจะส่งผลกระทบต่อหรือสร้างความเสียหาย (ทั้งที่เป็นตัวเงินและไม่เป็นตัวเงิน) หรือก่อให้เกิด ความล้มเหลวหรือลดโอกาสที่จะบรรลุวัตถุประสงค์และเป้าหมายขององค์กร ทั้งในด้านยุทธศาสตร์ การปฏิบัติงาน

การเงินและการบริหาร ซึ่งอาจเป็นผลกระทบทางบวกด้วยก็ได้ โดยวัดจากผลกระทบ (Impact) ที่ได้รับ และโอกาสที่จะเกิด (Likelihood) ของเหตุการณ์

ลักษณะของความเสี่ยง สามารถแบ่งออกได้เป็น ๓ ส่วน ดังนี้

- (๑) ปัจจัยเสี่ยง คือ สาเหตุที่จะทำให้เกิดความเสี่ยง
- (๒) เหตุการณ์ความเสี่ยง คือ เหตุการณ์ที่ส่งผลกระทบต่อการทำงาน หรือ นโยบาย
- (๓) ผลกระทบของความเสี่ยง คือ ความรุนแรงของความเสียหายที่น่าจะเกิดขึ้นจากเหตุการณ์

เสี่ยง

๒) การบริหารความเสี่ยง (Risk Management)

การบริหารความเสี่ยง หมายถึง กระบวนการที่ใช้ในการบริหารจัดการปัจจัย และควบคุมกิจกรรมรวมทั้งกระบวนการดำเนินงานต่างๆ เพื่อให้โอกาสที่จะเกิดเหตุการณ์ความเสี่ยงลดลง หรือผลกระทบของความเสียหายจากเหตุการณ์ความเสี่ยงลดลงอยู่ในระดับที่องค์กรยอมรับได้

๓) ระบบบริหารความเสี่ยง (Risk Management System)

ระบบบริหารความเสี่ยง หมายถึง ระบบการบริหารปัจจัย และควบคุมกิจกรรมรวมทั้งกระบวนการดำเนินงานต่างๆ เพื่อลดมูลเหตุของแต่ละโอกาสที่องค์กรจะเกิดความเสียหายให้ระดับความเสี่ยง และผลกระทบที่จะเกิดขึ้นในอนาคตอยู่ในระดับที่องค์กรยอมรับได้ประเมินได้ควบคุมได้และตรวจสอบได้อย่างมีระบบโดยคำนึงถึงการบรรลุเป้าหมาย ทั้งในด้านกลยุทธ์การปฏิบัติตามกฎระเบียบ การเงิน และชื่อเสียงขององค์กรเป็นสำคัญ โดยได้รับการสนับสนุนและการมีส่วนร่วมในการบริหารความเสี่ยงจากหน่วยงานทุกระดับทั่วทั้งองค์กร

บทที่ ๒

ข้อมูลพื้นฐานของเทศบาลตำบลท่าพระ

๒.๑ ประวัติความเป็นมา

เทศบาลตำบลท่าพระ ตั้งอยู่ในพื้นที่อำเภอเมืองขอนแก่น เดิมชื่อ “สุขาภิบาลท่าพระ” โดยได้จัดตั้งเป็นสุขาภิบาลท่าพระ ตามประกาศกระทรวงมหาดไทย และประกาศในราชกิจจานุเบกษา เล่มที่ ๗๙ ตอนที่ ๑๑๑ ลงวันที่ ๑๘ ธันวาคม ๒๕๐๕ ต่อมาได้รับการเปลี่ยนแปลงฐานะจากสุขาภิบาล เป็นเทศบาลตำบล ตามพระราชบัญญัติเปลี่ยนแปลงฐานะสุขาภิบาลเป็นเทศบาลตำบล พ.ศ. ๒๕๔๒ และประกาศในราชกิจจานุเบกษา เล่มที่ ๑๑๖ ตอนที่ ๙ ก ลงวันที่ ๒๔ กุมภาพันธ์ ๒๕๔๒ มีผลบังคับใช้ตั้งแต่วันที่ ๒๕ พฤษภาคม ๒๕๔๒ ตั้งอยู่ทางทิศใต้ของจังหวัดขอนแก่น ห่างจากที่ตั้งจังหวัดขอนแก่น ประมาณ ๑๒ กิโลเมตร ตามทางหลวงแผ่นดินหมายเลข ๒ (ถนนมิตรภาพ) และตั้งอยู่ห่างจากกรุงเทพมหานคร ประมาณ ๔๓๓ กิโลเมตร ปัจจุบันมี นายพิสุทธิ์ อนุตรอังกูร เป็นนายกเทศมนตรีตำบลท่าพระ และ นายทศณ วงชาติ เป็นประธานสภาเทศบาลตำบลท่าพระ

สภาพทั่วไป และข้อมูลพื้นฐานของเทศบาลตำบลท่าพระ

ที่ตั้งและอาณาเขตของเทศบาลตำบลท่าพระ

เทศบาลตำบลท่าพระ จัดตั้งเป็นเทศบาลตำบล ตามพระราชบัญญัติเปลี่ยนแปลงฐานะสุขาภิบาลเป็นเทศบาลตำบล ตามประกาศกระทรวงมหาดไทย ลงวันที่ ๒๕ เดือนพฤษภาคม พ.ศ. ๒๕๔๒ ตั้งอยู่ทางทิศใต้ของจังหวัดขอนแก่น สำนักงานตั้งอยู่เลขที่ ๔๓๘ หมู่ที่ ๑๘ ตำบลท่าพระ อำเภอเมืองขอนแก่น จังหวัดขอนแก่น ห่างจากที่ตั้งจังหวัดขอนแก่นประมาณ ๑๒ กิโลเมตร ตามทางหลวงแผ่นดินหมายเลข ๒ (ถนนมิตรภาพ) มีพื้นที่ประมาณ ๘ ตารางกิโลเมตร หรือประมาณ ๕,๐๐๐ ไร่ โดยมีอาณาเขตดังต่อไปนี้

ด้านทิศเหนือ ตั้งแต่หลักเขตที่ ๑ ซึ่งตั้งอยู่ริมลำน้ำชีฝั่งใต้ ตรงริมถนนซอยลำชีปากตะวันตกเลียบริมน้ำชีฝั่งใต้ไปทางทิศตะวันออก ถึงหลักเขตที่ ๒ ซึ่งตั้งอยู่ห่างจากทางรถไฟสายนครราชสีมา - หนองคาย ๑๕๐ เมตร

ด้านทิศตะวันออก จากหลักเขตที่ ๒ เป็นเส้นขนานกับทางรถไฟสายนครราชสีมา - หนองคาย ไปทางทิศใต้ ถึงหลักเขตที่ ๓ ซึ่งตั้งอยู่ริมถนนอนามัยปากใต้

ด้านทิศใต้ จากหลักเขตที่ ๓ เลียบตามริมถนนอนามัยปากใต้ทางทิศตะวันตก ถึงหลักเขตที่ ๔ ซึ่งตั้งอยู่ริมถนนเจริญจิตปากตะวันออก จากหลักเขตที่ ๔ เลียบตามริมถนนเจริญจิตตะวันออก ไปทางทิศใต้ ถึงหลักเขตที่ ๕ ซึ่งตั้งอยู่ตรงแนวริมถนนซอยแก่งฟ้าปากใต้ จากหลักเขตที่ ๕ เป็นเส้นตรงไปทางตะวันตก ถึงปากถนนซอยแก่งฟ้าปากใต้แล้วเลียบตามริมถนนซอยแก่งฟ้าปากทิศใต้ไปทางทิศตะวันตก ถึงหลักเขตที่ ๖ ซึ่งตั้งอยู่ห่างจากริมลำน้ำชีฝั่งตะวันออก ๑๐๐ เมตร จากหลักเขตที่ ๖ เป็นเส้นตรงไปทางทิศใต้ ถึงหลักเขตที่ ๗ ซึ่งตั้งอยู่ห่างจากริมถนนซอยแก่งฟ้าปากใต้ตามแนวเส้นตั้งฉาก ๒๘๐ เมตร จากหลักเขตที่ ๗ เป็นเส้นตรงไปทางทิศตะวันตก ถึงริมลำน้ำชีฝั่งตะวันออกโดยถือเป็นหลักเขตที่ ๘

ด้านทิศตะวันตก จากหลักเขตที่ ๘ เลียบตามลำน้ำชีฝั่งตะวันออกไปทางทิศเหนือจนบรรจบหลักเขตที่ ๑

๒.๒ วิสัยทัศน์

“ท่าพระเมืองแห่งการพัฒนา ศูนย์รวมการค้าทางเศรษฐกิจ และน่าอยู่อย่างยั่งยืน”

๒.๓ พันธกิจ

เทศบาลตำบลท่าพระ ได้กำหนดพันธกิจในการดำเนินงาน ๕ ประการ ดังนี้

- ๑) การพัฒนาโครงสร้างพื้นฐานและพัฒนาเมืองให้เป็นเมืองน่าอยู่ นวัตกรรม
- ๒) ส่งเสริมการศึกษาและกระบวนการเรียนรู้เทคโนโลยีสมัยใหม่
- ๓) พัฒนาคุณภาพชีวิตและเสริมสร้างความเข้มแข็งภาคประชาชน
- ๔) ส่งเสริมและพัฒนาการบริหารจัดการทรัพยากรธรรมชาติและสิ่งแวดล้อม
- ๕) พัฒนาเทศบาลให้มีการบริหารจัดการบ้านเมืองที่ดี มีการป้องกันและปราบปรามยาเสพติด และเพิ่ม

ขีดความสามารถในการบริหารจัดการโดยยึดหลักธรรมาภิบาล

๒.๔ เป้าประสงค์การพัฒนา

- ๑) ประชาชนได้รับบริการด้านสาธารณสุขปโภค สาธารณูปการอย่างทั่วถึง
- ๒) ประชาชนมีแหล่งเรียนรู้ที่ได้มาตรฐานและมีระบบเทคโนโลยีที่ทันสมัย
- ๓) ประชาชนมีคุณภาพชีวิตที่ดี มีภูมิคุ้มกัน รู้เท่าทันโลก
- ๔) ประชาชนมีสุขภาพอนามัยที่ดี
- ๕) พัฒนาสิ่งแวดล้อมในชุมชนให้เป็นเมืองสีเขียว
- ๖) ประชาชนได้รับบริการด้วยความเป็นธรรม โปร่งใส มีส่วนร่วมในการพัฒนาท้องถิ่น

๒.๕ ยุทธศาสตร์การพัฒนา

ยุทธศาสตร์ที่ ๑ การพัฒนาโครงสร้างพื้นฐานแบบบูรณาการเพื่อมุ่งสู่การเป็นเมืองสวยงามน่าอยู่และ
นวัตกร

ยุทธศาสตร์ที่ ๒ การพัฒนาศักยภาพของเทศบาลเพื่อก้าวไปสู่เมืองแห่งการเรียนรู้และก้าวทัน
เทคโนโลยี

ยุทธศาสตร์ที่ ๓ การพัฒนาเทศบาลให้เป็นเมืองแห่งคุณภาพชีวิตที่ดี มีเอกลักษณ์ทางวัฒนธรรม มี
ความเข้มแข็งภาคประชาชนและความสมานฉันท์ให้ท้องถิ่น

ยุทธศาสตร์ที่ ๔ การเสริมสร้างการมีส่วนร่วมของชุมชนในการจัดการอนุรักษ์ พัฒนาและฟื้นฟู
ทรัพยากรธรรมชาติและสิ่งแวดล้อม

ยุทธศาสตร์ที่ ๕ การพัฒนาเทศบาลให้มีการบริหารจัดการบ้านเมืองที่ดี และส่งเสริมความเข้มแข็งใน
การป้องกันและปราบปรามการทุจริต

๒.๖ แนวทางการพัฒนา

ประเด็นการพัฒนาที่ ๑ การพัฒนาโครงสร้างพื้นฐานแบบบูรณาการเพื่อมุ่งสู่การเป็นเมืองสวยงาม น่าอยู่และน่าลงทุน

- ๑) ก่อสร้าง / ปรับปรุง / ซ่อมแซม บำรุงรักษา และพัฒนาเส้นทางคมนาคมให้ได้มาตรฐานและทั่วถึง
- ๒) เพิ่มประสิทธิภาพการบริหารจัดการด้านสาธารณูปโภคและสาธารณูปการให้ครอบคลุมทั่วถึงและเพียงพอ
- ๓) มีการพัฒนาระบบการใช้ประโยชน์จากที่ดินให้เหมาะสม มีการวางผังเมืองและควบคุมอาคาร

ประเด็นการพัฒนาที่ ๒ การพัฒนาศักยภาพของเทศบาลเพื่อก้าวไปสู่เมืองแห่งการเรียนรู้และก้าวทันเทคโนโลยี

- ๑) ส่งเสริมและพัฒนาทางการศึกษาในระบบ นอกระบบ และการศึกษาตามอัธยาศัย
- ๒) พัฒนาส่งเสริมและสนับสนุนการจัดการศึกษาที่มีคุณภาพในทุกระดับครอบคลุมทุกช่วงวัย
- ๓) พัฒนาระบบเทคโนโลยีสารสนเทศให้มีความทันสมัย

ประเด็นการพัฒนาที่ ๓ การพัฒนาเทศบาลให้เป็นเมืองแห่งคุณภาพชีวิตที่ดี มีเอกลักษณ์ทางวัฒนธรรม มีความเข้มแข็งภาคประชาชนและความสมานฉันท์ให้ท้องถิ่น

- ๑) เพิ่มศักยภาพและโอกาสให้แก่คนยากจนและผู้ด้อยโอกาสทางสังคม
- ๒) ส่งเสริมและสนับสนุนการพัฒนาอาชีพเพื่อสร้างรายได้ให้กับประชาชน
- ๓) ส่งเสริม สนับสนุน และพัฒนาผลิตภัณฑ์ให้ก้าวสู่ระดับ OTOP
- ๔) พัฒนา ส่งเสริม และสนับสนุนการจัดการด้านสาธารณสุข ป้องกันและควบคุมโรคสร้างเสริมสุขอนามัยของประชาชน
- ๕) สร้างเสริมครอบครัวให้เข้มแข็ง มีสัมพันธภาพ ที่ดี ด้วยมิติทางศาสนาและวัฒนธรรม
- ๖) พัฒนาและเสริมสร้างระเบียบวินัยในการจราจรให้มีประสิทธิภาพ
- ๗) พัฒนาและเพิ่มประสิทธิภาพระบบป้องกันและบรรเทาสาธารณภัยในท้องถิ่น
- ๘) สร้างเสริมความเข้มแข็งและพัฒนาระบบการมีส่วนร่วมของประชาชน

ประเด็นการพัฒนาที่ ๔ การเสริมสร้างการมีส่วนร่วมของชุมชนในการจัดการอนุรักษ์ พัฒนาและฟื้นฟูทรัพยากรธรรมชาติและสิ่งแวดล้อม

- ๑) สร้างเสริมการมีส่วนร่วมของชุมชนในการจัดการอนุรักษ์ พัฒนา และฟื้นฟูทรัพยากรธรรมชาติและสิ่งแวดล้อมในท้องถิ่นให้คงอยู่อย่างยั่งยืน
- ๒) เพิ่มประสิทธิภาพการจัดการขยะมูลฝอยในชุมชน

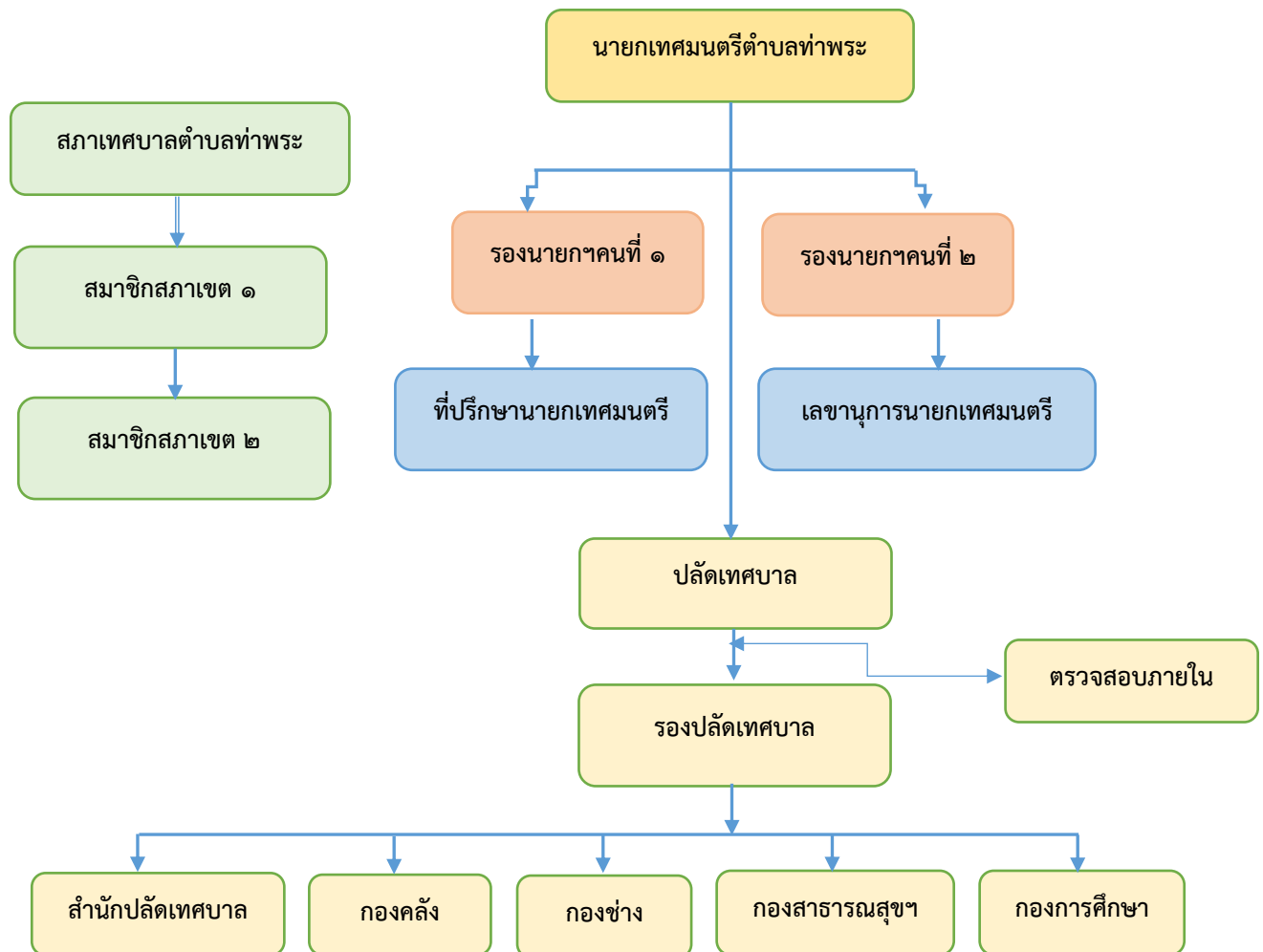
ประเด็นการพัฒนาที่ ๕ การพัฒนาเทศบาลให้มีการบริหารจัดการบ้านเมืองที่ดี และส่งเสริมความเข้มแข็งในการป้องกันและปราบปรามการทุจริต

- ๑) พัฒนาสมรรถนะการปฏิบัติงานของบุคลากรทุกระดับอย่างต่อเนื่อง
- ๒) พัฒนาและเพิ่มขีดความสามารถในการบริหารจัดการการเงิน การคลัง และงบประมาณให้มีประสิทธิภาพโดยยึดหลักธรรมาภิบาล
- ๓) ส่งเสริม สนับสนุนให้ภาคประชาชนเข้ามามีส่วนร่วมในการตรวจสอบการบริหารงานของท้องถิ่น

- ๔) ปรับปรุง พัฒนา จัดหาเครื่องมือ เครื่องใช้เทคโนโลยีที่ทันสมัย เพื่อเพิ่มประสิทธิภาพในการปฏิบัติราชการและการให้บริการประชาชน
- ๕) สร้างเสริมและพัฒนาการเมืองท้องถิ่นให้มีความโปร่งใส ตามหลักการบริหารกิจการบ้านเมืองที่ดี

๒.๗ โครงสร้างหน่วยงาน

โครงสร้างการบริหารงานเทศบาลตำบลท่าพระ



อำนาจหน้าที่ ของกอง / ฝ่ายต่างๆ มีดังนี้

สำนักปลัดเทศบาล	มีฐานะเป็นกอง มีหน้าที่รับผิดชอบเกี่ยวกับราชการทั่วไปของเทศบาล และราชการที่มีได้กำหนดไว้เป็นหน้าที่ของส่วนราชการใดหรืองานอื่นตามที่ได้รับมอบหมายรวมทั้งกำกับเร่งรัดการปฏิบัติราชการของส่วนราชการในเทศบาลให้เป็นไปตามนโยบาย แนวทาง และแผนการปฏิบัติราชการของเทศบาล ตามพระราชบัญญัติกำหนดแผนและขั้นตอนการกระจายอำนาจให้แก่องค์กรปกครองส่วนท้องถิ่น พ.ศ. ๒๕๔๒ ประกอบด้วย งานบริหารทั่วไป งานแผนและงบประมาณ งานการเจ้าหน้าที่ งานนิติการ งานส่งเสริมอาชีพ งานสวัสดิการสังคม งานทะเบียนราษฎร งานป้องกันและบรรเทาสาธารณภัย
กองคลัง	หน้าที่รับผิดชอบเกี่ยวกับการเบิกจ่ายเงิน การรับ การนำส่ง การเก็บรักษาเงิน และเอกสารทางการเงิน การตรวจสอบใบสำคัญฎีกา งานเกี่ยวกับเงินเดือน ค่าจ้าง ค่าตอบแทน เงินบำเหน็จบำนาญ เงินอื่นๆ งานเกี่ยวกับการจัดเก็บงบประมาณฐานะทางการเงิน การควบคุมการเบิกจ่าย งานทำงบทดลองประจำเดือน ประจำปี งานเกี่ยวกับการพัสดุของเทศบาลและงานอื่นๆที่เกี่ยวข้อง และได้รับมอบหมาย
กองช่าง	มีอำนาจหน้าที่รับผิดชอบเกี่ยวกับการสำรวจ ออกแบบ การจัดทำข้อมูลทางด้านวิศวกรรม การจัดเก็บและทดสอบคุณภาพวัสดุ งานออกแบบและเขียนแบบ การตรวจสอบ การก่อสร้าง งานการควบคุมอาคารตามระเบียบกฎหมาย งานพัฒนาการปฏิบัติงานการก่อสร้างและซ่อมแซมบำรุง การควบคุมการก่อสร้างและซ่อมบำรุง งานแผนงานด้านวิศวกรรม งานสาธารณูปโภค งานสวนสาธารณะ งานสถานที่ และไฟฟ้าสาธารณะ และงานอื่นๆ ที่เกี่ยวข้องและที่ได้รับมอบหมาย
กองสาธารณสุขและสิ่งแวดล้อม	มีหน้าที่เกี่ยวกับการสาธารณสุขชุมชน ส่งเสริมสุขภาพและอนามัย งานป้องกันและควบคุมโรคติดต่อ งานสุขาภิบาลสิ่งแวดล้อมและอื่นๆ เกี่ยวกับการให้บริการด้านสาธารณสุข งานสัตวแพทย์ งานด้านการรักษาพยาบาลในเบื้องต้นเกี่ยวกับศูนย์บริการสาธารณสุขและงานด้านสาธารณสุข และงานอื่นๆ ที่เกี่ยวข้อง และที่ได้รับมอบหมาย
กองการศึกษา	มีอำนาจหน้าที่ความรับผิดชอบเกี่ยวกับการบริหารงานการศึกษา และพัฒนาการศึกษา ทั้งการศึกษาในระบบการศึกษา การศึกษานอกระบบ การศึกษา และการศึกษาตามอัธยาศัยงานกีฬา งานศาสนา วัฒนธรรม ประเพณี และงานอื่นๆ ที่เกี่ยวข้อง และที่ได้รับมอบหมาย

บทที่ ๓

แนวทางการบริหารความเสี่ยง

๓.๑ แนวทางดำเนินงานและกลไกการบริหารจัดการความเสี่ยง

๑) การวิเคราะห์สภาพแวดล้อม (SWOT)

เทศบาลตำบลท่าพระ เป็นหน่วยงานที่มีอำนาจหน้าที่ตาม พ.ร.บ.เทศบาล พ.ศ.๒๕๖๖ แก้ไขถึงฉบับที่ ๑๔ พ.ศ.๒๕๖๒ ซึ่งความหมายรวมของอำนาจหน้าที่ของเทศบาล คือ การบำบัดทุกข์บำรุงสุขให้กับประชาชน โดยผ่านกระบวนการปฏิบัติงานตามระเบียบ กฎหมาย โดยเทศบาลตำบลท่าพระได้วิเคราะห์จุดแข็ง จุดอ่อน โอกาสและ อุปสรรค (SWOT Analysis) ของหน่วยงานไว้ดังนี้

การวิเคราะห์สภาพแวดล้อม (SWOT Analysis) เป็นเครื่องมือในการประเมินสถานการณ์สำหรับองค์กรซึ่งช่วยผู้บริหารกำหนด จุดแข็ง และจุดอ่อน ขององค์กรจากสภาพแวดล้อมภายใน โอกาสและอุปสรรค จากสภาพแวดล้อมภายนอก ตลอดจนผลกระทบจากปัจจัยต่าง ๆ ต่อการทำงานขององค์กรการวิเคราะห์ SWOT Analysis เป็นเครื่องมือในการวิเคราะห์สถานการณ์ เพื่อให้ผู้บริหารรู้จุดแข็ง จุดอ่อน โอกาส และอุปสรรคขององค์กร ซึ่งจะช่วยให้ทราบว่าจะองค์กรได้เดินทางมาถูกทิศและไม่หลงทาง นอกจากนี้ยังบอกได้ว่าองค์กรมีแรงขับเคลื่อนไปยังเป้าหมายได้ดีหรือไม่ มั่นใจได้อย่างไรว่าระบบการทำงานในองค์กรยังมีประสิทธิภาพอยู่ มีจุดอ่อนที่จะต้องปรับปรุงอย่างไร ซึ่งการวิเคราะห์สภาพแวดล้อม SWOT Analysis มีปัจจัยที่ควรนำมาพิจารณา ๒ ส่วน ดังนี้

ปัจจัยภายใน (Internal Environment Analysis) ได้แก่

๑) S มาจาก Strengths หมายถึงจุดเด่น หรือจุดแข็ง ซึ่งเป็นผลมาจากปัจจัยภายใน เป็นข้อดีที่เกิดจากสภาพแวดล้อมภายในองค์กร เช่น จุดแข็งด้านส่วนประสม จุดแข็งด้านการเงิน จุดแข็งด้านการผลิต จุดแข็งด้านทรัพยากรบุคคล องค์กรจะต้องใช้ประโยชน์จากจุดแข็งในการกำหนดกลยุทธ์

๒) W -มาจาก Weaknesses หมายถึง จุดด้อยหรือจุดอ่อน ซึ่งเป็นผลมาจากปัจจัยภายใน เป็นปัญหาหรือข้อบกพร่องที่เกิดจากสภาพแวดล้อมภายในต่าง ๆ ขององค์กร ซึ่งองค์กรจะต้องหาวิธีในการแก้ปัญหานั้น

ปัจจัยภายนอก (External Environment Analysis) ได้แก่

๑) มาจาก Opportunities หมายถึง โอกาส เป็นผลจากการที่สภาพแวดล้อมภายนอกขององค์กรเอื้อประโยชน์หรือส่งเสริมการดำเนินงานขององค์กร โอกาสแตกต่างจากจุดแข็งตรงที่โอกาสนั้น เป็นผลมาจากสภาพแวดล้อมภายนอก แต่จุดแข็งนั้นเป็นผลมาจากสภาพแวดล้อมภายใน ผู้บริหารที่ดีจะต้องแสวงหาโอกาสอยู่เสมอ และใช้ประโยชน์จากโอกาสนั้น

๒) T มาจาก Threats หมายถึง อุปสรรค เป็นข้อจำกัดที่เกิดจากสภาพแวดล้อมภายนอกซึ่งการบริหารงานจำเป็นต้องปรับกลยุทธ์ให้สอดคล้องและพยายามขจัดอุปสรรคต่าง ๆ ที่เกิดขึ้นให้ได้จริง

แนวทางดำเนินงาน ในการบริหารความเสี่ยงของเทศบาลตำบลท่าพระ แบ่งเป็น ๒ ระยะ ดังนี้

ระยะที่ ๑ การเริ่มต้นและพัฒนา

- (๑) กำหนดนโยบายหรือแนวทางในการบริหารความเสี่ยงของเทศบาลตำบลท่าพระ
- (๒) ระบุปัจจัยเสี่ยง และประเมินโอกาส ผลกระทบจากปัจจัยเสี่ยง
- (๓) วิเคราะห์และจัดลำดับความสำคัญของปัจจัยเสี่ยงจากการดำเนินงาน
- (๔) จัดทำแผนบริหารความเสี่ยงของปัจจัยเสี่ยงที่อยู่ในระดับสูง (High) และสูงมาก (Extreme) รวมทั้งปัจจัยเสี่ยงที่อยู่ในระดับปานกลาง (Medium) ที่มีนัยสำคัญ
- (๕) สื่อสารทำความเข้าใจเกี่ยวกับแผนบริหารความเสี่ยงให้ผู้ปฏิบัติงานของเทศบาลตำบลท่าพระรับทราบ และสามารถนำไปปฏิบัติได้
- (๖) รายงานความก้าวหน้าของการดำเนินงานตามแผนบริหารจัดการความเสี่ยง
- (๗) รายงานสรุปการประเมินผลความสำเร็จของการดำเนินการตามแผนบริหารจัดการความเสี่ยง

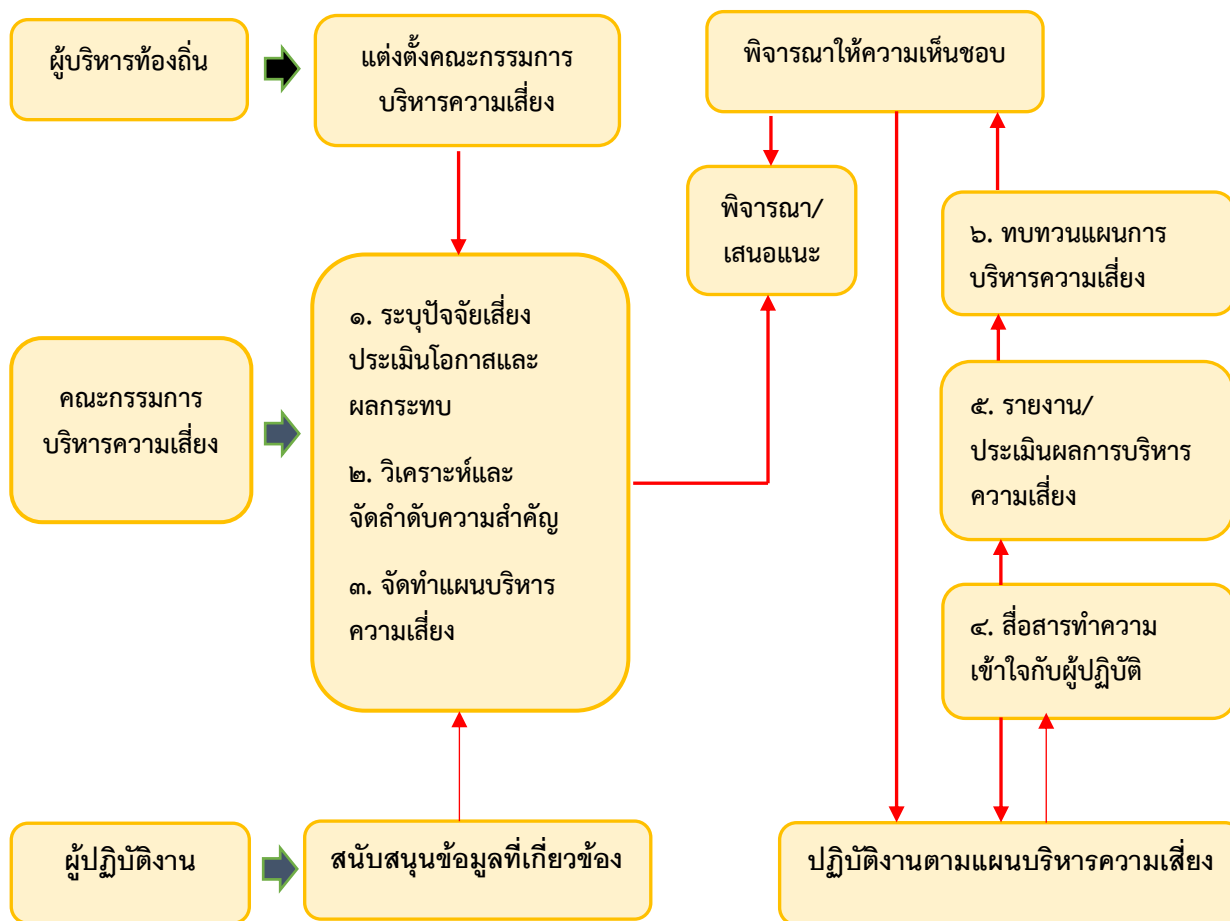
ระยะที่ ๒ การพัฒนาสู่ความยั่งยืน

- (๑) ทบทวนแผนบริหารความเสี่ยงในปีที่ผ่านมา
- (๒) พัฒนาระบบการบริหารความเสี่ยงสำหรับความเสี่ยงแต่ละประเภท
- (๓) ผลักดันให้มีการบริหารความเสี่ยงทั่วทั้งองค์กร
- (๔) พัฒนาขีดความสามารถบุคลากรในการดำเนินงานตามกระบวนการบริหารจัดการความเสี่ยง

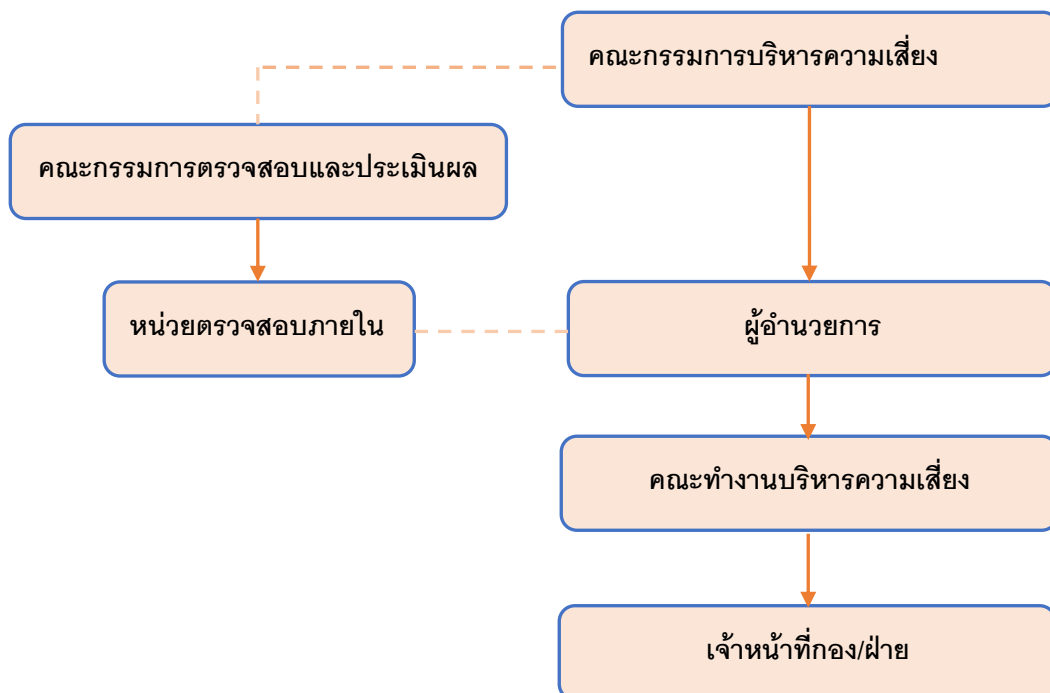
กลไกการบริหารจัดการความเสี่ยง ประกอบด้วย

- (๑) ผู้บริหารท้องถิ่น มีหน้าที่แต่งตั้งคณะทำงานบริหารจัดการความเสี่ยง ส่งเสริมให้มีการบริหารจัดการความเสี่ยงอย่างมีประสิทธิภาพและเหมาะสม รวมทั้งพิจารณาให้ความเห็นชอบหรืออนุมัติแผนการบริหารความเสี่ยงเพื่อนำไปปฏิบัติต่อไป
- (๒) คณะทำงานบริหารจัดการความเสี่ยง มีหน้าที่ดำเนินการให้มีระบบการบริหารจัดการความเสี่ยง จัดทำแผนบริหารความเสี่ยงรายงานและประเมินผลการดำเนินงานตามแผนการบริหารจัดการความเสี่ยง รวมทั้งทบทวนแผนการบริหารความเสี่ยงเพื่อปรับปรุงการดำเนินงานต่อไปในอนาคต
- (๓) ผู้ปฏิบัติงาน หรือเจ้าหน้าที่ กอง / ฝ่าย ของเทศบาลตำบลท่าพระมีหน้าที่สนับสนุนข้อมูลที่เกี่ยวข้องให้กับคณะทำงานบริหารจัดการความเสี่ยง และให้ความร่วมมือในการปฏิบัติงานตามแผนบริหารจัดการความเสี่ยง

กลไกการบริหารความเสี่ยง



๓.๒ โครงสร้างการบริหารความเสี่ยง



หน้าที่ความรับผิดชอบตามโครงสร้าง

โครงสร้างการบริหารจัดการความเสี่ยง ประกอบไปด้วย การกำกับดูแล การตัดสินใจ การจัดทำแผน การดำเนินการ การติดตามประเมินผล และการสอบทาน ซึ่งในแต่ละองค์ประกอบมีอำนาจหน้าที่ดังนี้

๑) คณะกรรมการบริหารจัดการความเสี่ยง

- (๑) ส่งเสริมให้มีการดำเนินงานบริหารจัดการความเสี่ยงเทศบาลตำบลท่าพระ
- (๒) ให้ความเห็นชอบและให้ข้อเสนอแนะต่อระบบและแผนการบริหารจัดการความเสี่ยง
- (๓) รับทราบผลการบริหารความเสี่ยงและเสนอแนะแนวทางการพัฒนา

๒) คณะกรรมการตรวจสอบและประเมิน

- (๑) ส่งเสริมและสนับสนุนให้การบริหารความเสี่ยงเป็นส่วนหนึ่งของการดำเนินงานเพื่อเพิ่มมูลค่าให้กับองค์กร
- (๒) รับทราบผลบริหารความเสี่ยงและให้ข้อเสนอแนะเพื่อพัฒนาระบบการบริหารความเสี่ยงของเทศบาลตำบลท่าพระ
- (๓) กำกับดูแลการพัฒนาและการปฏิบัติตามกรอบการบริหารจัดการความเสี่ยง

๓) ผู้บริหารท้องถิ่น

- (๑) แต่งตั้งคณะทำงานบริหารจัดการความเสี่ยง
- (๒) ส่งเสริมและติดตามให้มีการบริหารความเสี่ยงอย่างมีประสิทธิภาพและเหมาะสม
- (๓) พิจารณาให้ความเห็นชอบและอนุมัติแผนการบริหารจัดการความเสี่ยง
- (๔) พิจารณาผลการบริหารความเสี่ยงและเสนอแนะแนวทางการพัฒนา

๔) หน่วยตรวจสอบภายใน

- (๑) สอบทานกระบวนการบริหารจัดการความเสี่ยง
- (๒) นำเสนอผลการบริหารความเสี่ยงให้คณะอนุกรรมการตรวจสอบและประเมินรับทราบและให้ข้อเสนอแนะ

๕) คณะทำงานบริหารจัดการความเสี่ยง

- (๑) จัดให้มีระบบและกระบวนการบริหารความเสี่ยงที่เป็นระบบมาตรฐานเดียวกันทั้งองค์กร
- (๒) ดำเนินการตามกระบวนการบริหารจัดการความเสี่ยง และการปฏิบัติตามมาตรการลดและควบคุมความเสี่ยง
- (๓) รายงานและติดตามผลการดำเนินงานตามแผนการบริหารความเสี่ยงที่สำคัญ เสนอต่อผู้บริหารท้องถิ่นเพื่อพิจารณา

๖) เจ้าหน้าที่ กอง/ฝ่าย

- (๑) สนับสนุนที่เกี่ยวข้องให้กับคณะทำงานบริหารจัดการความเสี่ยง
- (๒) ให้ความร่วมมือในการปฏิบัติงานตามแผนบริหารจัดการความเสี่ยง

๓.๓ คณะทำงานบริหารจัดการความเสี่ยง

เทศบาลตำบลท่าพระได้มีการจัดตั้งคณะทำงานบริหารจัดการความเสี่ยง ตามคำสั่งเทศบาลตำบลท่าพระ ที่ ๑๗๑/๒๕๖๖ ลงวันที่ ๑๒ พฤษภาคม ๒๕๖๖ โดยมีองค์ประกอบและอำนาจหน้าที่ ดังต่อไปนี้

องค์ประกอบ

- | | |
|--|-----------------------|
| ๑) รองนายกเทศมนตรีตำบลท่าพระ (คนที่ ๑) | เป็นประธานกรรมการ |
| ๒) รองนายกเทศมนตรีตำบลท่าพระ (คนที่ ๒) | เป็นรองประธานกรรมการ |
| ๓) ปลัดเทศบาลตำบลท่าพระ | เป็นกรรมการ |
| ๔) รองปลัดเทศบาลตำบลท่าพระ | เป็นกรรมการ |
| ๕) หัวหน้าสำนักปลัด | เป็นกรรมการ |
| ๖) ผู้อำนวยการกองทุกกอง | เป็นกรรมการ |
| ๗) หัวหน้าฝ่ายบริหารงานทั่วไป | เป็นกรรมการ |
| ๘) นักวิเคราะห์นโยบายและแผน | เป็นกรรมการ |
| ๙) นิติกร | เป็นกรรมการ/เลขานุการ |
| ๑๐) นักวิชาการตรวจสอบภายใน | เป็นผู้ช่วยเลขานุการ |

มีอำนาจหน้าที่ตามหลักเกณฑ์ปฏิบัติการบริหารจัดการความเสี่ยงสำหรับหน่วยงานของรัฐข้อ ๕ ดังนี้

- ๑) จัดทำแผนการบริหารจัดการความเสี่ยง
- ๒) ติดตามประเมินผลการบริหารจัดการความเสี่ยง
- ๓) จัดทำรายงานผลตามแผนการบริหารจัดการความเสี่ยง
- ๔) พิจารณาทบทวนแผนการบริหารจัดการความเสี่ยง

บทที่ ๔

กระบวนการบริหารจัดการความเสี่ยง

กระบวนการบริหารจัดการความเสี่ยง เป็นกระบวนการที่ใช้ในการระบุ วิเคราะห์ ประเมินและจัดลำดับความเสี่ยงที่มีผลกระทบต่อการบรรลุวัตถุประสงค์ในการดำเนินงานขององค์กร รวมทั้งการจัดทำแผนบริหารจัดการความเสี่ยง โดยกำหนดแนวทางการควบคุมเพื่อป้องกันหรือลดความเสี่ยงให้อยู่ในระดับที่ยอมรับได้ ซึ่งเทศบาลตำบลท่าพระ มีขั้นตอนหรือกระบวนการบริหารจัดการความเสี่ยง ๖ ขั้นตอนหลัก ดังนี้

๑. ระบุความเสี่ยง เป็นการระบุเหตุการณ์ใดๆ ทั้งที่มีผลดีและผลเสียต่อการบรรลุวัตถุประสงค์ โดยต้องระบุได้ว่าเหตุการณ์นั้นจะเกิดที่ไหน เมื่อใด และเกิดขึ้นได้อย่างไร

๒. ประเมินความเสี่ยง เป็นการวิเคราะห์ความเสี่ยง และจัดลำดับความเสี่ยง โดยพิจารณาจากการประเมินโอกาสที่จะเกิดความเสี่ยง และความรุนแรงของผลกระทบจากเหตุการณ์ความเสี่ยง โดยอาศัยเกณฑ์มาตรฐานที่ได้กำหนดไว้ ทำให้การตัดสินใจจัดการกับความเสี่ยงเป็นไปอย่างเหมาะสม

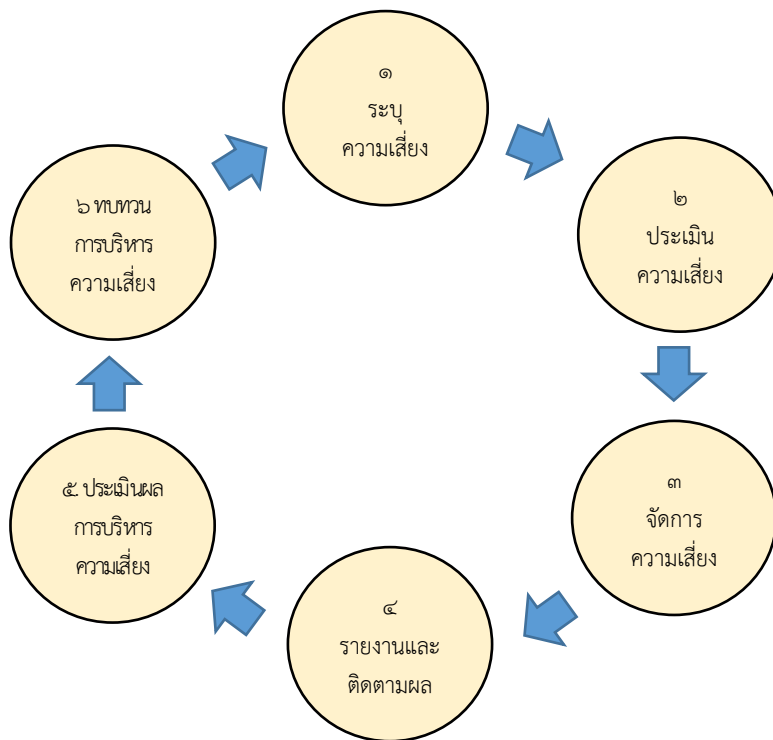
๓ จัดการความเสี่ยง เป็นการกำหนดมาตรการ หรือแผนปฏิบัติการในการจัดการ และควบคุมความเสี่ยงที่สูง (High) และสูงมาก (Extreme) นั้นให้ลดลง ให้อยู่ในระดับที่ยอมรับได้ สามารถปฏิบัติได้จริง และควรต้องพิจารณาถึงความคุ้มค่าในด้านค่าใช้จ่ายและต้นทุนที่ต้องใช้ลงทุนในการกำหนดมาตรการหรือแผนปฏิบัติการนั้นกับประโยชน์ที่ได้รับด้วย

๔.. รายงานและติดตามผล เป็นการรายงานและติดตามผลการดำเนินการตามแผนบริหารความเสี่ยงที่ได้ดำเนินการทั้งหมดตามลำดับให้ฝ่ายบริหารรับทราบและให้ความเห็นชอบดำเนินการตามแผนบริหารจัดการความเสี่ยง

๕. ประเมินผลการบริหารจัดการความเสี่ยง เป็นการประเมินการบริหารความเสี่ยงประจำปี เพื่อมั่นใจว่าองค์กรมีการบริหารความเสี่ยงเป็นไปอย่างเหมาะสม เพียงพอ ถูกต้อง และมีประสิทธิผลมาตรการหรือกลไกการควบคุมความเสี่ยง (Control Activity) ที่ดำเนินการสามารถลดและควบคุมความเสี่ยงที่เกิดขึ้นได้จริงและอยู่ในระดับที่ยอมรับได้ หรือต้องจัดทำมาตรการหรือตัวควบคุมอื่นเพิ่มเติม เพื่อให้ความเสี่ยงที่ยังเหลืออยู่หลังมีการจัดการ (Residual Risk) อยู่ในระดับที่ยอมรับได้ และให้องค์กรมีการบริหารความเสี่ยงอย่างต่อเนื่อง

๖. ทบทวนการบริหารจัดการความเสี่ยง เป็นการทบทวนประสิทธิภาพของแนวการบริหารความเสี่ยงในทุกขั้นตอน เพื่อพัฒนาระบบให้ดียิ่งขึ้น

กระบวนการบริหารความเสี่ยงของเทศบาลตำบลท่าพระ



๔.๑ การระบุความเสี่ยง

เป็นกระบวนการที่ผู้บริหารและผู้ปฏิบัติงานร่วมกันระบุความเสี่ยงและปัจจัยเสี่ยง โดยต้องคำนึงถึงความเสี่ยงที่มีสาเหตุมาจากปัจจัยทั้งภายในและภายนอก ปัจจัยเหล่านี้มีผลกระทบต่อวัตถุประสงค์และเป้าหมายขององค์กร หรือผลการปฏิบัติงานทั้งในระดับองค์กรและระดับกิจกรรม ในการระบุปัจจัยเสี่ยงจะต้องพิจารณาว่ามีเหตุการณ์ใดหรือกิจกรรมใดของกระบวนการปฏิบัติงานที่อาจเกิดความผิดพลาดความเสียหายและไม่บรรลุวัตถุประสงค์ที่กำหนด รวมทั้งมีทรัพย์สินใดที่จำเป็นต้องได้รับการดูแลป้องกันรักษา ดังนั้นจึงจำเป็นต้องเข้าใจในความหมายของ “ความเสี่ยง (Risk)” ปัจจัยเสี่ยง (Risk Factor)” และ “ประเภทความเสี่ยง” ก่อนที่จะดำเนินการระบุความเสี่ยงได้อย่างเหมาะสม

๑) ความเสี่ยง (Risk)

หมายถึง เหตุการณ์หรือการกระทำใดๆ ที่อาจเกิดขึ้นภายใต้สถานการณ์ที่ไม่แน่นอนและจะส่งผลกระทบหรือสร้างความเสียหาย (ทั้งที่เป็นตัวเงินและไม่เป็นตัวเงิน) หรือก่อให้เกิดความล้มเหลว หรือลดโอกาส ที่จะบรรลุเป้าหมายตามภารกิจหลักขององค์กร และเป้าหมายตามแผนปฏิบัติงาน

๒) ปัจจัยเสี่ยง (Risk Factor)

หมายถึง ต้นเหตุ หรือสาเหตุที่มาของความเสี่ยง ที่จะทำให้ไม่บรรลุวัตถุประสงค์ที่กำหนดไว้ โดยต้องระบุได้ด้วยว่าเหตุการณ์นั้นจะเกิดขึ้นที่ไหน เมื่อใด และเกิดขึ้นอย่างไร และทำไม ทั้งนี้สาเหตุของความเสี่ยงที่ระบุควรเป็นสาเหตุที่แท้จริง เพื่อจะได้วิเคราะห์และกำหนดมาตรการลดความเสี่ยงในภายหลังได้อย่างถูกต้อง โดยปัจจัยเสี่ยงแบ่งได้ ๒ ด้าน ดังนี้

(๑) ปัจจัยเสี่ยงภายนอก คือ ความเสี่ยงที่ไม่สามารถควบคุมการเกิดได้โดยองค์กร อาทิ เศรษฐกิจ สังคม การเมือง กฎหมาย คู่แข่ง เทคโนโลยี ภัยธรรมชาติ สิ่งแวดล้อม

(๒) **ปัจจัยความเสี่ยงภายใน** คือ ความเสี่ยงที่สามารถควบคุมได้โดยองค์กร อาทิ ภาวะเป็ยบ ข้อบงค้บภายในองค์กร วัฒนธรรมองค์กร นโยบายการบริหารและการจัดการ ความรู้/ความสามารถของ บุคลากร กระบวนการทำงาน ข้อมูล/ระบบสารสนเทศ เครื่องมือ/อุปกรณ์

๓) **ประเภทความเสี่ยง** แบ่งเป็น ๔ ประเภท ได้แก่

(๑) **ความเสี่ยงเชิงยุทธศาสตร์ (Strategic Risk)** หมายถึง ความเสี่ยงที่เกี่ยวข้องกับ กลยุทธ์ เป้าหมาย พันธกิจ ในภาพรวมขององค์กร ที่อาจก่อให้เกิดความเปลี่ยนแปลงหรือการไม่บรรลุผลตามเป้าหมาย ในแต่ละประเด็นยุทธศาสตร์ขององค์กร

(๒) **ความเสี่ยงด้านการปฏิบัติงาน (Operational Risk)** เป็นความเสี่ยงที่เกี่ยวข้องกับ ประเด็นปัญหาการปฏิบัติงานประจำวัน หรือการดำเนินการปกติที่องค์กรต้องเผชิญเพื่อให้บรรลุวัตถุประสงค์ เชิงกลยุทธ์ ความเสี่ยงด้านนี้ อาทิ การปฏิบัติงานไม่เป็นไปตามแผนปฏิบัติงานโดยไม่มีผังการปฏิบัติงานที่ชัดเจน หรือไม่มีการมอบหมายอำนาจหน้าที่ความรับผิดชอบ บุคลากรขาดแรงจูงใจในการปฏิบัติงาน

(๓) **ความเสี่ยงด้านการเงิน (Financial Risk)** เป็นความเสี่ยงที่เกี่ยวข้องกับการบริหารและ ควบคุมทางการเงินและการงบประมาณขององค์กรให้เป็นไปอย่างมีประสิทธิภาพ ผลกระทบการเงินที่เกิดจาก ปัจจัยภายนอก อาทิ ข้อบงค้บเกี่ยวกับรายงานทางการเงินของหน่วยงานที่เกี่ยวข้อง ได้แก่ กรมบัญชีกลาง สำนักงานการตรวจเงินแผ่นดิน สำนักงบประมาณ รวมทั้ง การจัดสรรงบประมาณไม่เหมาะสม

(๔) **ความเสี่ยงด้านการปฏิบัติตามกฎหมาย ระเบียบ ข้อบงค้บ (Compliance Risk)** เป็น ความเสี่ยงที่เกี่ยวข้องกับประเด็นข้อกฎหมาย ระเบียบ การปกป้องคุ้มครองผู้รับบริการหรือผู้มีส่วนได้เสียการ ป้องกันข้อมูลรวมถึงประเด็นทางด้านกฎระเบียบอื่น ๆ

การระบุความเสี่ยงควรเริ่มด้วยการแจกแจงกระบวนการปฏิบัติงานที่จะทำให้บรรลุวัตถุประสงค์ ที่ กำหนดไว้ แล้วจึงระบุปัจจัยเสี่ยงที่มีผลกระทบต่อกระบวนการปฏิบัติงานนั้นๆ ทำให้เกิดความผิดพลาด ความ เสียหาย และเสียโอกาสปัจจัยเสี่ยงนั้นควรจะเป็นต้นเหตุที่แท้จริงเพื่อที่จะสามารถนำไปใช้ประโยชน์ในการหา มาตรการลดความเสี่ยงในภายหลังได้ ทั้งนี้การระบุความเสี่ยง สามารถดำเนินการได้หลายวิธี อาทิ จากการ วิเคราะห์กระบวนการทำงาน การวิเคราะห์ทบทวนผลการปฏิบัติงานที่ผ่านมา การประชุมเชิงปฏิบัติการ การ ระดมสมอง การเปรียบเทียบกับองค์กรอื่น การสัมภาษณ์ แบบสอบถาม

๔.๒ การประเมินความเสี่ยง

การประเมินความเสี่ยงเป็นกระบวนการที่ประกอบด้วย การวิเคราะห์ การประเมิน และการจัดระดับ ความเสี่ยง ที่มีผลกระทบต่อการบรรลุวัตถุประสงค์ของกระบวนการทำงานของหน่วยงานหรือขององค์กร

๑) การกำหนดเกณฑ์การประเมินมาตรฐาน

เป็นการกำหนดเกณฑ์ที่จะใช้ในการประเมินความเสี่ยง ได้แก่ ระดับโอกาสที่จะเกิดความเสี่ยง (Likelihood) ระดับความรุนแรงของผลกระทบ (Impact) และระดับความเสี่ยง (Degree of Risk) โดย คณะทำงานบริหารความเสี่ยงได้กำหนดหลักเกณฑ์ในการให้คะแนน ระดับโอกาสที่จะเกิดความเสี่ยง (Likelihood) และระดับความรุนแรงของผลกระทบ (Impact) ไว้ ๕ ระดับ คือ น้อยมาก น้อย ปานกลาง สูง และสูงมาก ดังนี้

หลักเกณฑ์การให้คะแนนโอกาสที่จะเกิดความเสี่ยงและความรุนแรงของผลกระทบ

(๑) โอกาสที่จะเกิด (Likelihood : L) หมายถึง ความถี่หรือโอกาสที่จะเกิดเหตุการณ์ความเสี่ยง ซึ่งจำแนกเป็น ๕ ระดับ คือ

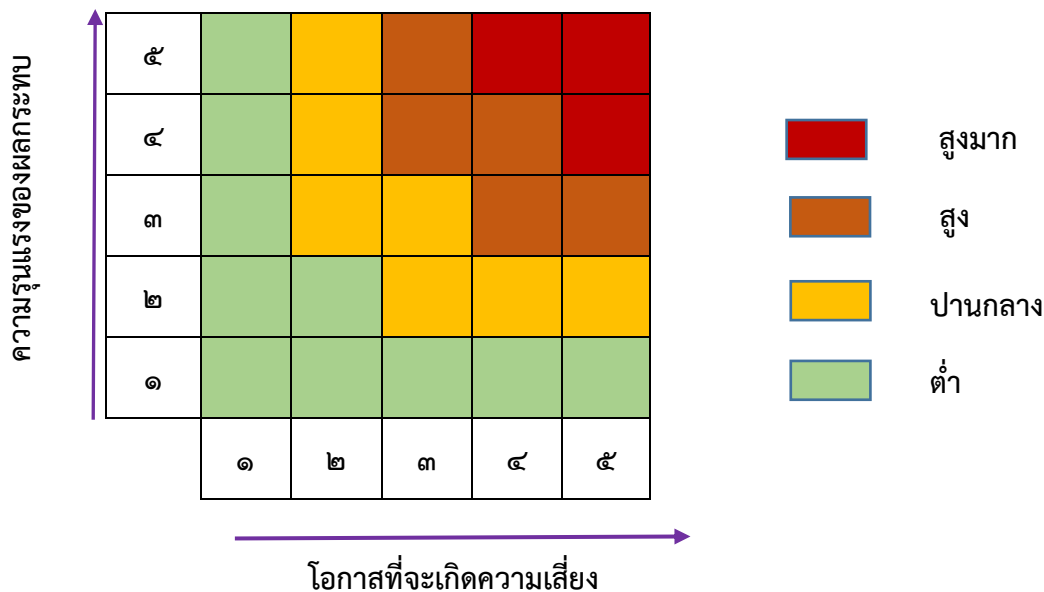
ระดับ	โอกาสที่จะเกิด	คำอธิบาย
๕	สูงมาก	๑ เดือนต่อครั้ง/เกิดขึ้นเป็นประจำ
๔	สูง	๑-๖ เดือนต่อครั้ง/เกิดขึ้นบ่อยข้างบ่อย
๓	ปานกลาง	๑ ปี ต่อครั้ง/เกิดขึ้นเป็นบางครั้ง
๒	น้อย	๒-๓ ปีต่อครั้ง/เกิดขึ้นนานครั้ง
๑	น้อยมาก	๕ ปีต่อครั้ง/เกิดขึ้นได้ในกรณียกเว้น

(๒) ผลกระทบ (Impact : I) หมายถึง ขนาดความรุนแรงของความเสียหายที่จะเกิดขึ้นหากเกิดเหตุการณ์ความเสี่ยง จำแนกเป็น ๕ ระดับ

ระดับ	โอกาสที่จะเกิด	คำอธิบาย
๕	รุนแรงสุด	เกิดความเสียหาย ร้อยละ ๒๕ ของงบประมาณการดำเนินงานในแผนงาน – โครงการ – กิจกรรม / กระทบต่อ ชื่อเสียง ทรัพย์สินอย่างมหันต์/การบาดเจ็บถึงชีวิต
๔	รุนแรงมาก	เกิดความเสียหายร้อยละ ๒๐ ของงบประมาณการดำเนินงานในแผนงาน – โครงการ – กิจกรรม / กระทบต่อ ชื่อเสียง ทรัพย์สินอย่างมาก/บาดเจ็บสาหัสถึงขั้นทุพพลภาพไม่สามารถทำงานได้
๓	ปานกลาง	เกิดความเสียหายร้อยละ ๑๕ ของงบประมาณการดำเนินงานในแผนงาน – โครงการ – กิจกรรม / กระทบต่อ ชื่อเสียง ทรัพย์สินปานกลาง/บาดเจ็บสาหัสถึงขั้นหยุดงาน
๒	น้อย	เกิดความเสียหายร้อยละ ๑๐ ของงบประมาณการดำเนินงานในแผนงาน – โครงการ – กิจกรรม / กระทบต่อ ชื่อเสียง ทรัพย์สินพอสมควร/ได้รับบาดเจ็บอย่างรุนแรง
๑	น้อยมาก	เกิดความเสียหายร้อยละ ๕ ของงบประมาณการดำเนินงานในแผนงาน – โครงการ – กิจกรรม / กระทบต่อ ชื่อเสียง ทรัพย์สินเล็กน้อย/ได้รับบาดเจ็บแต่ไม่รุนแรง

(๓) ระดับความเสี่ยง (Degree of Risk : D) หมายถึง สถานะของความเสี่ยงที่ได้จากการประเมินโอกาสและผลกระทบของแต่ละปัจจัยเสี่ยง มีค่าเป็นเชิงปริมาณ ซึ่งคำนวณได้จากสูตรดังนี้

$$\text{ระดับความเสี่ยง} = \text{ระดับโอกาส} \times \text{ระดับผลกระทบของความเสี่ยง} \text{ หรือ } D = L \times I$$



๒) การประเมินโอกาสและผลกระทบของความเสี่ยง

เป็นการนำความเสี่ยงและปัจจัยเสี่ยงแต่ละปัจจัยที่ระบุไว้มาประเมินโอกาส (Likelihood) ที่จะเกิดเหตุการณ์ความเสี่ยงต่าง ๆ และประเมินระดับความรุนแรงของผลกระทบหรือมูลค่าความเสียหาย (Impact) จากความเสี่ยง เพื่อให้เห็นถึงระดับความเสี่ยงที่แตกต่างกัน ทำให้สามารถกำหนดการควบคุมความเสี่ยงได้อย่างเหมาะสม ซึ่งจะช่วยให้สามารถวางแผนและจัดสรรทรัพยากรได้อย่างถูกต้องภายใต้งบประมาณ กำลังคน หรือ เวลาที่มีจำกัด โดยอาศัยเกณฑ์มาตรฐานที่กำหนดไว้ข้างต้น ซึ่งมีขั้นตอนดำเนินการดังนี้

(๑) พิจารณาโอกาส ความถี่ ในการเกิดเหตุการณ์ต่าง ๆ (Likelihood) ว่ามีโอกาส ความถี่ที่จะเกิดขึ้นมากน้อยเพียงใด ตามเกณฑ์มาตรฐานที่กำหนด

(๒) พิจารณาความรุนแรงของผลกระทบของความเสี่ยง (Impact) ที่มีผลต่อหน่วยงานว่ามีระดับความรุนแรง หรือมีความเสียหายเพียงใด ตามเกณฑ์มาตรฐานที่กำหนด

๓) การวิเคราะห์ความเสี่ยง

เทศบาลตำบลท่าพระ ได้พิจารณาโอกาสที่จะเกิดเหตุการณ์ (Likelihood) และระดับผลกระทบ (Impact) ของแต่ละปัจจัยแล้วนำผลที่ได้มาพิจารณาความสัมพันธ์ระหว่างโอกาสที่จะเกิดความเสี่ยงและผลกระทบว่าจะเกิดความเสี่ยงในระดับใด (ระดับความเสี่ยง = โอกาสที่จะเกิดเหตุการณ์ x ผลกระทบที่จะเกิดความเสียหาย) ซึ่งจัดแบ่งเป็น ๔ ระดับความเสี่ยง คือ

(๑) ระดับความเสี่ยงต่ำ (Low) คะแนนระดับความเสี่ยง ๑-๒ คะแนน หมายถึง ระดับความเสี่ยงที่ยอมรับได้โดยไม่ต้องควบคุมความเสี่ยง

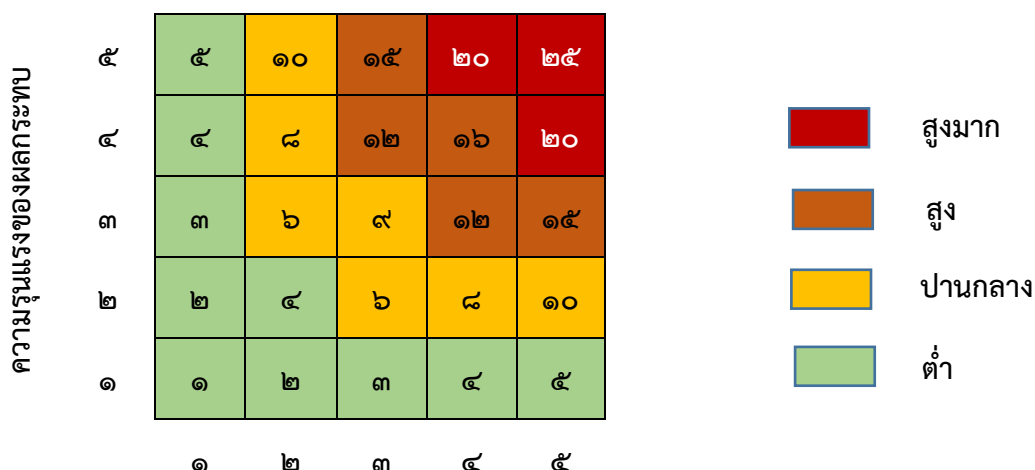
(๒) ระดับความเสี่ยงปานกลาง (Medium) คะแนนระดับความเสี่ยง ๓-๙ คะแนน หมายถึง ระดับความเสี่ยงที่ยอมรับได้ แต่ต้องมีการควบคุมเพื่อป้องกันมิให้ความเสี่ยงเพิ่มมากขึ้นไปอยู่ในระดับที่ไม่สามารถยอมรับ

(๓) ระดับความเสี่ยงสูง (High) คะแนนระดับความเสี่ยง ๑๐-๑๕ หมายถึง ระดับความเสี่ยงที่ไม่สามารถยอมรับได้ โดยต้องจัดการความเสี่ยงเพื่อให้อยู่ในระดับที่ยอมรับได้

(๔) ระดับความเสี่ยงสูงมาก (Extreme) คะแนนระดับความเสี่ยง ๑๖-๒๕ คะแนน หมายถึง ระดับความเสี่ยงที่ไม่สามารถยอมรับได้ จำเป็นต้องเร่งจัดการความเสี่ยงให้อยู่ในระดับที่ยอมรับได้ทันที

ประเภทความเสี่ยง

- Strategic Risk : S = ด้านกลยุทธ์
- Operational Risk : O = ด้านการดำเนินงาน
- Financial Risk : F = ด้านการเงิน
- Compliance Risk : C = ด้านกฎหมาย กฎ ระเบียบ



โอกาสที่จะเกิดความเสี่ยง

การควบคุม (Control) หมายถึง นโยบายแนวทาง หรือขั้นตอนการปฏิบัติต่างๆ ซึ่งกระทำเพื่อลดความเสี่ยง และทำให้การดำเนินงานบรรลุวัตถุประสงค์ มีดังนี้

๑) **การควบคุมเพื่อการป้องกัน (Preventive Control)** เป็นวิธีการควบคุมที่กำหนดขึ้นเพื่อป้องกันไม่ให้เกิดความเสี่ยงและข้อผิดพลาดตั้งแต่แรก เช่น การอนุมัติ การจัดโครงสร้างองค์กร การแบ่งแยกหน้าที่ การควบคุมการเข้าถึงเอกสาร ข้อมูล ทรัพย์สิน เป็นต้น

๒) **การควบคุมเพื่อให้ตรวจพบ (Detective Control)** เป็นวิธีการควบคุมที่กำหนดขึ้นเพื่อค้นพบข้อผิดพลาดที่เกิดขึ้นแล้ว เช่น การสอบทวน การวิเคราะห์ การยืนยันยอดการตรวจนับ การรายงานข้อบกพร่อง เป็นต้น

๓) **การควบคุมโดยการชี้แนะ (Directive Control)** เป็นวิธีการควบคุมที่ส่งเสริมหรือกระตุ้นให้เกิดความสำเร็จตามวัตถุประสงค์ที่ต้องการ เช่น การให้รางวัล แก่ผู้มีผลงานดี การประกาศเกียรติคุณ เป็นต้น

๔) การควบคุมเพื่อการแก้ไข (Corrective Control) เป็นวิธีการที่กำหนดขึ้นเพื่อแก้ไขข้อผิดพลาดที่เกิดขึ้นให้ถูกต้อง หรือเพื่อหาวิธีการแก้ไขไม่ให้ เกิดข้อผิดพลาดซ้ำอีกในอนาคต

๔.๓ การจัดการความเสี่ยง

แนวทางการบริหารจัดการความเสี่ยงมีหลายวิธี และสามารถปรับเปลี่ยนให้เหมาะสมกับสถานการณ์ ขึ้นอยู่กับดุลยพินิจของคณะกรรมการจัดทำแผนบริหารความเสี่ยง แต่อย่างไรก็ตามแนวทางบริหารจัดการความเสี่ยงนั้น ต้องค้ำค้ำกับการลดระดับผลกระทบของความเสี่ยงทางเลือกหรือยุทธศาสตร์ในการจัดการความเสี่ยง โดยเทศบาลตำบลท่าพระ มีวิธีการบริหาร/จัดการความเสี่ยง ๔ แนวคิดหลัก (๔T's) ซึ่งมีรายละเอียดดังต่อไปนี้

วิธีการบริหาร/จัดการความเสี่ยง	ศัพท์ที่นิยมใช้ทั่วไป (กรมบัญชีกลาง)	แนวคิด ๔T
๑. การยอมรับความเสี่ยง หมายถึง การตกลงกันที่จะยอมรับ เนื่องจากไม่คุ้มค่าในการจัดการหรือป้องกัน แต่จะเลือกบริหารความเสี่ยงด้วยวิธีนี้ต้องมีการติดตามเฝ้าระวังอย่างสม่ำเสมอ	Risk Acceptance (Accept)	Take
๒. การลด/การควบคุมความเสี่ยง หมายถึง การปรับปรุงระบบการทำงาน หรือออกแบบวิธีการทำงานใหม่ เพื่อลดโอกาสที่จะเกิดความเสียหาย หรือผลกระทบที่อาจจะเกิดขึ้นจากความเสี่ยง ให้อยู่ในระดับที่ยอมรับได้ เช่น การจัดอบรมพนักงาน การจัดทำคู่มือการปฏิบัติงาน	Risk Reduction (Control)	Treat
๓. กระจายความเสี่ยง หรือโอนความเสี่ยง หมายถึง กระจายหรือถ่ายโอนความเสี่ยงให้หน่วยงานอื่นช่วยแบ่งความรับผิดชอบไป เช่น การทำประกันภัยกับบริษัทภายนอก หรือการจ้างบุคคลภายนอกดำเนินการแทน (Outsource)	Risk Sharing (Transfer)	Transfer
๔. การหลีกเลี่ยงความเสี่ยง หมายถึง การจัดการกับความเสี่ยงที่อยู่ในระดับสูงมาก และไม่อาจยอมรับได้ จึงตัดสินใจยกเลิกโครงการ/กิจกรรมที่จะก่อให้เกิดความเสี่ยงนั้นไป	Risk Ad voidance (Ad void)	Terminate

๔.๔ การรายงานและติดตามผล

หลังจากจัดทำแผนบริหารความเสี่ยงและมีการดำเนินงานตามแผนแล้ว จะต้องมีการรายงานและติดตามผลเป็นระยะ เพื่อให้เกิดความมั่นใจว่าได้มีการดำเนินงานไปอย่างถูกต้องและเหมาะสม โดยมีเป้าหมายในการติดตามผล คือ เป็นการประเมินคุณภาพและความเหมาะสมของวิธีการจัดการความเสี่ยง รวมทั้งติดตามผลการจัดการความเสี่ยงที่ได้มีการดำเนินการไปแล้วว่าบรรลุผลตามวัตถุประสงค์ของการบริหารความเสี่ยงหรือไม่ โดยหน่วยงานต้องสืบหาว่า วิธีการบริหารจัดการความเสี่ยงใดมีประสิทธิภาพดีก็ให้ดำเนินการต่อไป หรือวิธีการบริหารจัดการความเสี่ยงใดควรปรับเปลี่ยน และนำผลการติดตามไปรายงานให้ฝ่ายบริหารทราบตาม

แบบรายงานที่ได้กล่าวไว้ข้างต้น ทั้งนี้กระบวนการสอบทานอาจกำหนดข้อมูลที่ต้องติดตาม หรืออาจทำ Check List การติดตาม พร้อมทั้งกำหนดความถี่ในการติดตามผล โดยสามารถติดตามผลได้ใน ๒ ลักษณะ คือ

๑) การติดตามผลเป็นรายครั้ง (Separate Monitoring) เป็นการติดตาม ตามรอบระยะเวลาที่กำหนด เช่น ทุก ๓ เดือน ๖ เดือน ๙ เดือน หรือทุกสิ้นปี เป็นต้น

๒) การติดตามผลในระหว่างการทำงาน (Ongoing Monitoring) เป็นการติดตามที่รวมอยู่ในการดำเนินงานต่างๆ ตามปกติของหน่วยงาน

๔.๕ การประเมินผลการบริหารความเสี่ยง

คณะทำงานบริหารความเสี่ยง จะต้องทำสรุปรายงานผลและประเมินผลการบริหารความเสี่ยงประจำปี ต่อผู้บริหารท้องถิ่น เพื่อให้มั่นใจว่าเทศบาลตำบลท่าพระ มีการบริหารความเสี่ยงเป็นไปอย่างเหมาะสม เพียงพอ ถูกต้อง และมีประสิทธิผล มาตรการหรือกลไกการควบคุมความเสี่ยงที่ดำเนินการ สามารถลดและควบคุมความเสี่ยงที่เกิดขึ้นได้จริงและอยู่ในระดับที่ยอมรับได้ หรือต้องจัดทำมาตรการหรือตัวควบคุมอื่นเพิ่มเติม เพื่อให้ความเสี่ยงที่ยังเหลืออยู่หลังมีการจัดการ อยู่ในระดับที่ยอมรับได้ และให้องค์กรมีการบริหารความเสี่ยงอย่างต่อเนื่องจนเป็นวัฒนธรรมในการดำเนินงาน

๔.๖ การทบทวนการบริหารความเสี่ยง

การทบทวนแผนการบริหารความเสี่ยง เป็นการทบทวนประสิทธิภาพของแนวการบริหารความเสี่ยงในทุกชั้นตอน เพื่อการปรับปรุงและพัฒนาแผนงานในการบริหารความเสี่ยงให้ทันสมัยและเหมาะสมกับการปฏิบัติงานจริงเป็นประจำทุกปี

บทที่ ๕

แผนบริหารจัดการความเสี่ยง

การบริหารจัดการความเสี่ยง

ผู้บริหารได้ตระหนักและยอมรับว่าการดำเนินงานขององค์กรมีความเสี่ยงที่อาจทำให้ไม่บรรลุตามวัตถุประสงค์ขององค์กร การบริหารจัดการความเสี่ยงเป็นหน้าที่ความรับผิดชอบของฝ่ายบริหาร โดยผู้บริหารทำหน้าที่ บริหารจัดการความเสี่ยงอย่างมุ่งมั่นและตั้งใจ เพื่อให้ผู้มีส่วนได้เสียมั่นใจว่าองค์กรมีการบริหารจัดการความเสี่ยง อย่างมีประสิทธิภาพและประสิทธิผล เพื่อให้องค์กรสามารถปฏิบัติงานบรรลุตามวัตถุประสงค์ขององค์กร โดยคำนึงถึงประโยชน์ต่อประเทศชาติเป็นที่ตั้ง (Public Interest) ดังนั้นผู้บริหารและคณะกรรมการบริหาร จัดการความเสี่ยงของเทศบาลตำบลท่าพระ จึงได้กำหนดประเภท ความเสี่ยง (Risk Categories) ไว้ดังนี้

๑. ความเสี่ยงด้านกลยุทธ์ (Strategy Risks)
๒. ความเสี่ยงด้านการเงิน (Financial Risks)
๓. ความเสี่ยงด้านการดำเนินงาน (Operation Risks)
๔. ความเสี่ยงด้านการปฏิบัติตามกฎระเบียบ (Legal Risks)
๕. ความเสี่ยงด้านเทคโนโลยีสารสนเทศ (Technology Risks)
๖. ความเสี่ยงด้านความน่าเชื่อถือขององค์กร (Reputational Risks)

การสื่อสารและรายงานต่อผู้กำกับดูแล เป็นการสื่อสารและการรายงานความเสี่ยงในภาพรวมขององค์กร เพื่อสนับสนุนหน้าที่ของผู้กำกับดูแลในการกำกับการบริหารจัดการความเสี่ยงของฝ่ายบริหาร หน่วยงาน อาจพิจารณากำหนดตัวชี้วัดความเสี่ยงที่สำคัญ (Key Risk Indicators) เพื่อติดตามข้อมูลความเสี่ยงและการรายงาน เมื่อระดับความเสี่ยงถึงจุดตัวชี้วัดความเสี่ยงที่สำคัญ

แบบกำหนดขอบเขตความรับผิดชอบตามประเด็นยุทธศาสตร์ (สำนักปลัดเทศบาล)

ยุทธศาสตร์ที่รับผิดชอบ (๑)	โครงการ/กระบวนการ/ กิจกรรมที่สนับสนุน ยุทธศาสตร์	งบประมาณ (บาท) (๓)	วัตถุประสงค์ (๔)	ตัวชี้วัด (๕)	เป้าหมาย (๖)
ยุทธศาสตร์ การพัฒนา สังคมและชุมชนเมืองน่าอยู่	กิจกรรม การเบิก-จ่าย เงินเบี้ยยังชีพผู้สูงอายุ	-	๑. เพื่อจ่ายเงินให้กับ ผู้สูงอายุที่ ไม่ได้รับสิทธิในการรับ เงินเบี้ยยัง ชีพผู้สูงอายุ จากกรณี ไม่ได้ ลงทะเบียน ๒. เพื่อให้การจ่ายเงินเบี้ยยังชีพ ผู้สูงอายุ เป็นไปตาม คำสั่ง ระเบียบ และกฎหมายที่เกี่ยวข้อง	การจ่ายเงินให้ ผู้สูงอายุ ที่ ไม่ได้รับสิทธิ เงินเบี้ยยังชีพ ผู้สูงอายุ จากกรณีไม่ได้ ลงทะเบียน	การเบิกจ่ายเงินเบี้ยยังชีพ ผู้สูงอายุ จากกรณีไม่ได้ ลงทะเบียนให้ได้รับเบี้ยยัง ชีพครบถ้วนทุกราย
ยุทธศาสตร์ การพัฒนา สังคมและชุมชนเมืองน่าอยู่	กระบวนการพัฒนาการ ช่วยเหลือประชาชนตาม อำนาจหน้าที่ของเทศบาล / งานสุขาภิบาลอนามัยและ สิ่งแวดล้อม สำนักปลัด ประจำปี งบประมาณ ๒๕๖๕	-	๑. เพื่อป้องกันเจ้าหน้าที่จากกรณี ปฏิบัติงานลงพื้นที่ช่วยเหลือ ประชาชนตามอำนาจหน้าที่ของ เทศบาล ไม่ให้ติดเชื้อโรคติดเชื้อ ไวรัสโคโรนา ๒๐๑๙ (COVID- ๑๙) ๒. เพื่อให้การช่วยเหลือประชาชน ตามอำนาจหน้าที่ เป็นไปตาม คำสั่ง ระเบียบ และกฎหมายที่ เกี่ยวข้อง	พบเจ้าหน้าที่ จากกรณี ปฏิบัติงาน ลงพื้นที่ ช่วยเหลือ ประชาชนตาม อำนาจ หน้าที่ของเทศบาล ติดเชื้อโรคติดเชื้อ ไวรัส โคโรนา ๒๐๑๙ (COVID- ๑๙)	เพื่อป้องกันการแพร่ ระบาดของโรคติดเชื้อ ไวรัสโคโรนา ๒๐๑๙ (COVID-๑๙)

แบบกำหนดขอบเขตความรับผิดชอบตามประเด็นยุทธศาสตร์ (กองช่าง)

ยุทธศาสตร์ที่รับผิดชอบ (๑)	โครงการ/กระบวนงาน/ กิจกรรมที่สนับสนุน ยุทธศาสตร์	งบประมาณ (บาท) (๓)	วัตถุประสงค์ (๔)	ตัวชี้วัด (๕)	เป้าหมาย (๖)
ยุทธศาสตร์การพัฒนา โครงสร้างพื้นฐาน	โครงการก่อสร้างถนน คสล. พร้อมวางท่อระบายน้ำ	-	- เพื่อให้การคมนาคม สะดวกและ ปลอดภัย - เพื่อลดปัญหาน้ำท่วมขัง ในช่วง ฤดูฝน	จำนวนถนนที่ได้มาตรฐาน เพิ่มขึ้น	- ประชาชนเดินทางสะดวก ปลอดภัย - ลดปัญหาการเกิด อุบัติเหตุ

แบบกำหนดขอบเขตความรับผิดชอบตามประเด็นยุทธศาสตร์ (กองคลัง)

ยุทธศาสตร์ที่รับผิดชอบ (๑)	โครงการ/กระบวนงาน/ กิจกรรมที่สนับสนุน ยุทธศาสตร์	งบประมาณ (บาท) (๓)	วัตถุประสงค์ (๔)	ตัวชี้วัด (๕)	เป้าหมาย (๖)
ยุทธศาสตร์การพัฒนา โครงสร้างพื้นฐาน	กิจกรรมการจัดทำแผน จัดซื้อ จัดจ้าง	-	เพื่อให้การปฏิบัติงานด้าน การจัดทำแผน จัดซื้อจัดจ้าง เป็นไป ตามระยะเวลาที่กำหนด	จัดทำแผนจัดซื้อจัดจ้างได้ ตามเวลาที่กำหนด	การปฏิบัติงาน ถูกต้อง เป็นไปตามระเบียบ

แบบกำหนดขอบเขตความรับผิดชอบตามประเด็นยุทธศาสตร์ (กองการศึกษา)

ยุทธศาสตร์ที่รับผิดชอบ (๑)	โครงการ/กระบวนการ/ กิจกรรมที่สนับสนุน ยุทธศาสตร์	งบประมาณ (บาท) (๓)	วัตถุประสงค์ (๔)	ตัวชี้วัด (๕)	เป้าหมาย (๖)
ยุทธศาสตร์การพัฒนา โครงสร้างพื้นฐาน	งานการเงินและบัญชีของ ศูนย์พัฒนาเด็กเล็กและ โรงเรียนเทศบาลตำบลท่า พระ	-	๑. เพื่อให้การ ปฏิบัติงานด้าน การ เงิน แ ละ บั ญ ชี ของ สถานศึกษา ดำเนินการไปอย่าง ถูกต้องตาม พรบ.วินัยการเงิน การคลัง ของรัฐ พ.ศ. ๒๕๖๑ ๒. เพื่อให้การจัดการศึกษาของ ศูนย์พัฒนาเด็กเล็กและโรงเรียน เทศบาลตำบลท่าพระ เป็นไปตาม มาตรฐานการศึกษา ระดับ ปฐมวัย ของกรมส่งเสริมการ ปกครอง ท้องถิ่น	๑. มีการบันทึกบัญชีใน ระบบ บัญชีคอมพิวเตอร์ ของ อปท. ของศูนย์พัฒนาเด็กเล็กทุกแห่ง ๒. การจัดทำบัญชีของศูนย์ พัฒนาเด็กเล็กทุกแห่ง ดำเนินการตามระเบียบ และ กฎหมายอย่างถูกต้อง	๑. มีบุคลากรในการจัดทำ บัญชีและการเงินของ สถานศึกษา โดยเฉพาะ ๒. การบันทึกบัญชีของ สถานศึกษาทุกแห่งได้รับ การตรวจสอบจาก หน่วยงานที่เกี่ยวข้องและ ปรับปรุงให้ถูกต้องเป็น ปัจจุบัน

แบบกำหนดขอบเขตความรับผิดชอบตามประเด็นยุทธศาสตร์ (กองสาธารณสุขและสิ่งแวดล้อม)

ยุทธศาสตร์ที่รับผิดชอบ (๑)	โครงการ/กระบวนการ/ กิจกรรมที่สนับสนุน ยุทธศาสตร์	งบประมาณ (บาท) (๓)	วัตถุประสงค์ (๔)	ตัวชี้วัด (๕)	เป้าหมาย (๖)
ยุทธศาสตร์การพัฒนา โครงสร้างพื้นฐาน	๑.๒ งานรักษาความสะอาด ถนนและพื้นที่สาธารณะ	-	๑.เพื่อให้ชุมชนมีระเบียบวินัยใน การทิ้งขยะให้ถูกที่ไม่ทิ้งลงถนน ๒.ช่วยลดภาวะโลกร้อน และทำ ให้ชุมชนน่าอยู่มากขึ้น	๑.ทำป้ายรณรงค์ทิ้งขยะให้ถูกที่ ๒.พนักงานเจ้าหน้าที่ให้ความ ร่วมมือประชาสัมพันธ์เรื่องการ รักษาความสะอาดกับ ประชาชน	๑. มีพนักงานทำความสะอาด สะอาดเพียงพอต่อพื้นที่ ๒. จัดให้มีโครงการความ สะอาดทุกปี

แบบฟอร์มการวิเคราะห์ความเสี่ยงและการตอบสนองความเสี่ยง (สำนักปลัดเทศบาล)

งานหลักของฝ่าย (๑)	วัตถุประสงค์ (เพื่อ)/ เป้าหมาย (๒)	ผู้รับผิดชอบ / หน่วยงาน (๓)	ความเสี่ยง (๔)	ประเภทความ เสี่ยง (๕)	ปัจจัยเสี่ยง ภายใน/ ภายนอก (๖)	ผลกระทบทางตรง/ ทางอ้อม (๗)	โอกาส ที่จะ เกิด (๘)	ผล กระทบ (๙)	ระดับ ความ เสี่ยง (๑๐)	การ ตอบสนอง ความ เสี่ยง (๑๑)
กระบวนการพัฒนาการ จ่ายเงินเบี้ยยังชีพ ผู้สูงอายุ/ งานสวัสดิการ สังคม สำนักปลัด ปีงบประมาณ ๒๕๖๕	๑. เพื่อป้องกัน จ่ายเงิน ให้กับ ผู้สูงอายุที่ไม่ได้ รับสิทธิในการ รับเงิน เบี้ยยังชีพ ผู้สูงอายุ จาก กรณีไม่ได้ ลงทะเบียน ๒. เพื่อให้การ จ่ายเงิน เบี้ยยังชีพผู้สูงอายุ เป็นไปตาม คำสั่ง ระเบียบและ กฎหมาย ที่เกี่ยวข้อง	- งานสวัสดิการ สังคม - สำนักปลัด	ผู้สูงอายุที่ครบ กำหนดที่จะ ได้รับเบี้ยยังชีพ ผู้สูงอายุครบ ๖๐ ปี ไม่มา ลงทะเบียนรับ เบี้ยยังชีพ	ด้านการ ดำเนินงาน (O) ด้านเทคโนโลยี (T)	ผู้สูงอายุมี สิทธิได้รับ เบี้ยยังชีพไม่ ลงทะเบียน/ เจ้าหน้าที่ ไม่ สามารถ ตรวจสอบ สิทธิในระบบ สารสนเทศ เบี้ยยังชีพ ผู้สูงอายุได้	- เป็นการเบิก จ่ายเงิน เบี้ยยังชีพผู้สูงอายุที่ มีสิทธิกรณีไม่ได้ ลงทะเบียน - เจ้าหน้าที่ต้องลง พื้นที่ประชาสัมพันธ์	๓	๑	๓	ลดโอกาส ความเสี่ยง

แบบฟอร์มการวิเคราะห์ความเสี่ยงและการตอบสนองความเสี่ยง (สำนักปลัดเทศบาล)

งานหลักของฝ่าย (๑)	วัตถุประสงค์ (เพื่อ)/ เป้าหมาย (๒)	ผู้รับผิดชอบ / หน่วยงาน (๓)	ความเสี่ยง (๔)	ประเภท ความเสี่ยง (๕)	ปัจจัยเสี่ยง ภายใน/ ภายนอก (๖)	ผลกระทบ ทางตรง/ ทางอ้อม (๗)	โอกาส ที่จะ เกิด (๘)	ผล กระทบ (๙)	ระดับ ความ เสี่ยง (๑๐)	การ ตอบสนอง ความเสี่ยง (๑๑)
กระบวนการพัฒนาการช่วยเหลือประชาชนตามอำนาจหน้าที่ของเทศบาล/งานสุขาภิบาลอนามัยและสิ่งแวดล้อมสำนักปลัดประจำปีงบประมาณ ๒๕๖๕	๑. เพื่อป้องกันเจ้าหน้าที่จากกรณีปฏิบัติงานลงพื้นที่ช่วยเหลือประชาชนตามอำนาจหน้าที่ของเทศบาลไม่ให้ติดเชื้อโรคติดเชื้อไวรัสโคโรนา ๒๐๑๙ ๒. เพื่อให้การช่วยเหลือประชาชนตามอำนาจหน้าที่เป็นไปตามคำสั่งระเบียบและกฎหมายที่เกี่ยวข้อง	- งานสุขาภิบาลอนามัยและสิ่งแวดล้อม - สำนักปลัด	เจ้าหน้าที่จากกรณีปฏิบัติงานลงพื้นที่ช่วยเหลือประชาชนตามอำนาจหน้าที่ของเทศบาลในการช่วยเหลือประชาชนที่ได้รับผลกระทบจากโรคติดเชื้อไวรัสโคโรนา ๒๐๑๙ (COVID-๑๙) มีโอกาสติดเชื้อไวรัสโคโรนา ๒๐๑๙	ด้านการดำเนินงาน (๐)	มีโอกาสสัมผัสกับประชาชนผู้ติดเชื้อหรือผู้มีความเสี่ยงจากโรคติดเชื้อไวรัสโคโรนา ๒๐๑๙/ เจ้าหน้าที่ผู้ปฏิบัติงานลงพื้นที่อาจติดเชื้อไวรัสโคโรนา ๒๐๑๙ แล้วแพร่ระบาดสู่ผู้อื่นได้	เจ้าหน้าที่ไม่เพียงพอในการช่วยเหลือประชาชน/ การช่วยเหลือประชาชนที่ได้รับผลกระทบจากการติดเชื้อไวรัสโคโรนา ๒๐๑๙ ได้รับการช่วยเหลือล่าช้า	๔	๔	๑๖	ลดโอกาสความเสี่ยง

แบบฟอร์มการวิเคราะห์ความเสี่ยงและการตอบสนองความเสี่ยง (กองคลัง)

งานหลักของฝ่าย (๑)	วัตถุประสงค์ (เพื่อ)/ เป้าหมาย (๒)	ผู้รับผิดชอบ /หน่วยงาน (๓)	ความเสี่ยง (๔)	ประเภท ความ เสี่ยง (๕)	ปัจจัยเสี่ยง ภายใน/ ภายนอก (๖)	ผลกระทบ ทางตรง/ ทางอ้อม (๗)	โอกาสที่ จะเกิด (๘)	ผลกระทบ (๙)	ระดับ ความ เสี่ยง (๑๐)	การ ตอบสนอง ความเสี่ยง (๑๑)
งานประจำงาน พัสดุ	เพื่อให้การปฏิบัติงาน ด้านการจัดทำแผน จัดซื้อจัดจ้างเป็นไป ตามระยะเวลาที่ กำหนด	- งานพัสดุ และทะเบียน ทรัพย์สิน - กองคลัง	เจ้าหน้าที่ ผู้ปฏิบัติงาน ยังไม่ เข้าใจ ระเบียบ กฎหมาย หนังสือ สั่งการ และมติ คณะรัฐมนตรี ที่ เกี่ยวข้อง	ด้านการ ดำเนินงาน (๐)	ผู้ปฏิบัติงาน ยังขาด ความรู้ ความเข้าใจ ใน ระเบียบ	๑. เกิดความ ล่าช้า ในการ ปฏิบัติงาน ๒. เกิด ข้อผิดพลาด ในการ ปฏิบัติงาน	๒	๓	๖	ลด โอกาส ความเสี ยง แ ล ะ ล ด ผล ก ร ะ ท บ ความเสี ยง

แบบฟอร์มการวิเคราะห์ความเสี่ยงและการตอบสนองความเสี่ยง (กองช่าง)

งานหลักของฝ่าย (๑)	วัตถุประสงค์ (เพื่อ)/ เป้าหมาย (๒)	ผู้รับผิดชอบ / หน่วยงาน (๓)	ความเสี่ยง (๔)	ประเภท ความเสี่ยง (๕)	ปัจจัยเสี่ยง ภายใน/ ภายนอก (๖)	ผลกระทบ ทางตรง/ ทางอ้อม (๗)	โอกาส ที่จะ เกิด (๘)	ผล กระทบ (๙)	ระดับ ความ เสี่ยง (๑๐)	การตอบสนอง ความเสี่ยง (๑๑)
แบบ โครงการ โครงการ ก่อสร้าง ถนน คสล.พร้อม วางท่อ ระบายน้ำ	- เพื่อให้การ ค ม น า ค ม สะดวก และ ปลอดภัย - เพื่อ ลด ปัญหา น้ำท่วม ขังใน ช่วงฤดู ฝน	- งานสาธารณูปโภค - กองช่าง	บุคลากรควบคุม งานโครงการ ก่อสร้างไม่ เพียงพอจึงทำ ให้เกิดความ ล่าช้า และไม่ เป็นไปตาม แผน ที่กำหนด	ด้านการ ดำเนินงาน (๐)	ช่าง ควบคุมงาน โครงการก่อสร้าง ไม่ เพียงพอต่อ ปริมาณ งาน โครงการ มีปัจจัยเรื่องสภาพ อากาศและอุทกภัย เข้ามาทำให้งานล่าช้า	ทำให้งานเกิด ความล่าช้า และ ไม่เป็นไป ตาม ระยะเวลา ที่ กำหนด	๓	๓	๙	- ลดโอกาส ความเสี่ยง - ลดผลกระทบ ความเสี่ยง

แบบฟอร์มการวิเคราะห์ความเสี่ยงและการตอบสนองความเสี่ยง (กองการศึกษา)

งานหลักของฝ่าย (๑)	วัตถุประสงค์ (เพื่อ)/เป้าหมาย (๒)	ผู้รับผิดชอบ / หน่วยงาน (๓)	ความเสี่ยง (๔)	ประเภทความเสี่ยง (๕)	ปัจจัยเสี่ยงภายใน/ ภายนอก (๖)	ผลกระทบทางตรง/ ทางอ้อม (๗)	โอกาสที่จะเกิด (๘)	ผลกระทบ (๙)	ระดับความเสี่ยง (๑๐)	การตอบสนองความเสี่ยง (๑๑)
งานการเงินและบัญชีของศูนย์พัฒนาเด็กเล็กสังกัดเทศบาลตำบลท่าพระ	๑. เพื่อให้การปฏิบัติงานด้านการเงินและบัญชีของสถานศึกษาดำเนินการไปอย่างถูกต้องตาม พรบ. วินัยการเงินการคลังของรัฐ พ.ศ. ๒๕๖๑ ๒. เพื่อให้การจัดการศึกษาของศูนย์พัฒนาเด็กเล็กและโรงเรียนเทศบาลตำบลท่าพระเป็นไปตามมาตรฐาน การศึกษา ระดับ ปฐมวัย ของกรมส่งเสริมการ ปกครองท้องถิ่น	- ศูนย์พัฒนาเด็กเล็ก - กองการศึกษา	การปฏิบัติงานด้านการเงินและบัญชีของสถานศึกษา ยังไม่มี ความเข้าใจ ที่ชัดเจน	ด้านการดำเนินงาน (๐)	๑. ขาดเจ้าหน้าที่ด้านการเงิน และบัญชี ๒. การเปลี่ยนแปลงแนวปฏิบัติ ในการบันทึกบัญชี ของหน่วยงาน ภายใต้สังกัด อปท.	๑. การบันทึกบัญชีและการเงินไม่ถูกต้อง ๒. ไม่ ดำเนินการตามระเบียบ กฎหมาย	๓	๒	๖	ลดโอกาสและลดผลกระทบของความเสี่ยง

แบบฟอร์มการวิเคราะห์ความเสี่ยงและการตอบสนองความเสี่ยง (กองสาธารณสุขและสิ่งแวดล้อม)

งานหลักของฝ่าย (๑)	วัตถุประสงค์ (เพื่อ)/เป้าหมาย (๒)	ผู้รับผิดชอบ /หน่วยงาน (๓)	ความเสี่ยง (๔)	ประเภทความเสี่ยง (๕)	ปัจจัยเสี่ยงภายใน/ ภายนอก (๖)	ผลกระทบทางตรง/ทางอ้อม (๗)	โอกาสที่จะเกิด (๘)	ผลกระทบ (๙)	ระดับความเสี่ยง (๑๐)	การตอบสนองความเสี่ยง (๑๑)
งานรักษาความสะอาดถนนและพื้นที่สาธารณะ	๑. เพื่อให้ชุมชนมีระเบียบวินัยในการทิ้งขยะให้ถูกที่ไม่ทิ้งลงถนน ๒. ช่วยลดภาวะโลกร้อน และทำให้ชุมชนน่าอยู่มากขึ้น	กองสาธารณสุขและสิ่งแวดล้อม	งานจัดเก็บขยะมูลฝอย	ด้านการดำเนินงาน (๐)	ปัจจัยภายนอก ๑. ประชาชนไม่มีการคัดแยกขยะ และไม่มีวินัยในการทิ้งขยะ ๒. กำจัดกับเทศบาลนครขอนแก่น ปัจจัยภายใน ๑. รถเก็บขยะไม่เพียงพอต่อการปฏิบัติงาน ๒. รถขยะชำรุดและมีการร้องเรียนเรื่องขยะ ๓. ใช้งบประมาณในการบริหารจัดการขยะสูง	พื้นที่สาธารณะไม่สะอาด มีการทิ้งขยะ ไม่รักษาความสะอาด	๓	๒	๖	ลดโอกาสและลดผลกระทบของความเสี่ยง

แบบแสดงแนวทางการตอบสนองความเสี่ยง / แผนบริหารความเสี่ยง (สำนักปลัดเทศบาล)

โครงการ/ กระบวนการ/ ประเภท ความเสี่ยง (๑)	ความเสี่ยง/ ปัจจัยเสี่ยง (๒)	ระบุตัวชี้วัด (๓)	แนวทาง ตอบสนองต่อ ความเสี่ยง (๔)	วิธีการจัดการความ เสี่ยง/ขั้นตอนการ ปฏิบัติงาน/ แผนงาน/กิจกรรม (๕)	ผู้รับผิดชอบ/ ผู้รับผิดชอบ หลัก/ หน่วยงาน (๖)	ระยะเวลา ดำเนินการ (๗)	วิธีการติดตาม และ รายงาน ความเสี่ยง (๘)
กระบวนการ พัฒนาการ จ่ายเงิน เบี้ยยังชีพ ผู้สูงอายุ/งานสวัสดิการ สังคม สำนักปลัด ปีงบประมาณ ๒๕๖๕ ประเภทความเสี่ยง ด้านการดำเนินงาน (O) ด้านเทคโนโลยี (T)	- ผู้สูงอายุที่ครบกำหนด ที่จะได้รับเบี้ยยังชีพ ผู้สูงอายุครบ ๖๐ ปี ไม่มาลงทะเบียนรับเบี้ย ยังชีพ	ไม่พบการ จ่ายเงิน ให้ ผู้สูงอายุ ที่ ไม่ได้รับสิทธิ เงิน เบี้ยยังชีพ ผู้สูงอายุ จาก กรณี ไม่ได้ ลงทะเบียน	ลดโอกาส ความเสี่ยง	- ประชาสัมพันธ์ผู้นำ ชุมชนทุกหมู่บ้าน - ลงพื้นที่สำรวจและ ผู้สูงอายุที่ยังไม่ได้รับ การลงทะเบียนเบี้ยยัง ชีพ	- งานสวัสดิการ สังคม - สำนักปลัด	๑ ตุลาคม ๒๕๖๕ ถึง ๓๐ กันยายน ๒๕๖๖	ติดตามโดยมีการ บันทึกรายงานผลการ ดำเนินงานเสนอ ผู้บริหารทราบ

แบบแสดงแนวทางการตอบสนองความเสี่ยง / แผนบริหารความเสี่ยง (สำนักปลัดเทศบาล)

โครงการ/ กระบวนการ/ ประเภท ความเสี่ยง (๑)	ความเสี่ยง/ ปัจจัยเสี่ยง (๒)	ระบุตัวชี้วัด (๓)	แนวทาง ตอบสนองต่อ ความเสี่ยง (๔)	วิธีการจัดการความ เสี่ยง/ขั้นตอนการ ปฏิบัติงาน/ แผนงาน/กิจกรรม (๕)	ผู้รับผิดชอบ/ ผู้รับผิดชอบ หลัก/ หน่วยงาน (๖)	ระยะเวลา ดำเนินการ (๗)	วิธีการติดตาม และ รายงาน ความ เสี่ยง (๘)
<p>กระบวนการพัฒนาการช่วยเหลือประชาชนตามอำนาจหน้าที่ของเทศบาล / สุขาภิบาลอนามัยและสิ่งแวดล้อม สำนักปลัด ประจำปีงบประมาณ ๒๕๖๕</p> <p>ประเภทความเสี่ยง</p> <p>ด้านการดำเนินงาน (O)</p>	<p>- เจ้าหน้าที่จากกรณี ปฏิบัติงานลงพื้นที่ช่วยเหลือประชาชนตามอำนาจหน้าที่ของเทศบาล ในการช่วยเหลือประชาชนที่ได้รับผลกระทบจากโรคติดเชื้อไวรัสโคโรนา ๒๐๑๙ (COVID-๑๙) มีโอกาสติด เชื้อไวรัสโคโรนา ๒๐๑๙</p> <p>- มีโอกาสสัมผัสกับ ประชาชนผู้ติดเชื้อหรือ ผู้มีความเสี่ยงจากโรค ติดเชื้อไวรัสโคโรนา ๒๐๑๙/ เจ้าหน้าที่ผู้ปฏิบัติงานลงพื้นที่ อาจติดโรคติดเชื้อไวรัส โคโรนา ๒๐๑๙ แล้วแพร่ ระบาดสู่ผู้อื่นได้</p>	<p>ไม่พบเจ้าหน้าที่จากกรณี จ า ก ก ร ณี ปฏิบัติงานลงพื้นที่ ช่ ว ย เ ห ลี อ ประชาชนตามอำนาจ หน้าที่ของเทศบาล ติดเชื้อโรคติดเชื้อ ไวรัสโคโรนา ๒๐๑๙ (COVID-๑๙)</p>	<p>ล ด โ อ ก า ส ความเสี่ยง</p>	<p>- ปฏิบัติตนตามมาตรการของ ก ร ะ ท ร ว ง สาธารณสุข อย่างเคร่งครัด ดังนี้</p> <p>๑. เว้นระยะห่าง</p> <p>๒. สวมหน้ากากอนามัย</p> <p>๓. หมั่นล้างมือด้วยเจลแอลกอฮอล์</p> <p>๔. ล้างมือบ่อยๆ</p>	<p>- งานสุขาภิบาล อ น า ม ั ย แ ล ะ สิ่งแวดล้อม</p> <p>- สำนักปลัด</p>	<p>๑ ตุลาคม ๒๕๖๕ ถึง ๓๐ กันยายน ๒๕๖๖</p>	<p>สังเกตอาการและสุขภาพของการผู้ลงพื้นที่ หลังลงพื้นที่ ทุก ครั้ง และ ตรวจสอบหาเชื้อด้วยชุดตรวจ ATK สม่าเสมอ</p>

แบบแสดงแนวทางการตอบสนองความเสี่ยง / แผนบริหารความเสี่ยง (กองคลัง)

โครงการ/ กระบวนการ/ ประเภท ความเสี่ยง (๑)	ความเสี่ยง/ ปัจจัยเสี่ยง (๒)	ระบุตัวชี้วัด (๓)	แนวทาง ตอบสนองต่อ ความเสี่ยง (๔)	วิธีการจัดการความ เสี่ยง/ขั้นตอนการ ปฏิบัติงาน/ แผนงาน/ กิจกรรม (๕)	ผู้รับผิดชอบ/ ผู้รับผิดชอบ หลัก/ หน่วยงาน (๖)	ระยะเวลา ดำเนินการ (๗)	วิธีการติดตาม และ รายงาน ความเสี่ยง (๘)
งาน พัสดุ ด้าน การ ดำเนินงาน (O)	- เจ้าหน้าที่ ผู้ปฏิบัติงาน ยังไม่เข้าใจระเบียบ กฎหมาย หนังสือ สั่งการ และมติ คณะรัฐมนตรี ที่ เกี่ยวข้อง - ผู้ปฏิบัติงานยัง ขาด ความรู้ความ เข้าใจใน ระเบียบ	จัดทำแผนจัดซื้อ จัดจ้าง ได้ตามเวลา ที่กำหนด	ลดโอกาสความ เสี่ยง และลด ผลกระทบความ เสี่ยง	๑. ให้เจ้าหน้าที่ ปฏิบัติงาน ตาม ระเบียบ กฎหมาย หนังสือสั่งการ และ มติ คณะรัฐมนตรี ที่ เกี่ยวข้อง ๒. ส่งเจ้าหน้าที่ที่ เกี่ยวข้องเข้ารับการ ฝึกอบรม	- งานพัสดุและ ทะเบียนทรัพย์สิน - กองคลัง	๑ ตุลาคม ๒๕๖๕ ถึง ๓๐ กันยายน ๒๕๖๖	การติดตามผลและ รายงานให้ผู้บริหาร ทราบเป็นลายลักษณ์ อักษร

แบบแสดงแนวทางการตอบสนองความเสี่ยง / แผนบริหารความเสี่ยง (กองช่าง)

โครงการ/ กระบวนการ/ ประเภท ความเสี่ยง (๑)	ความเสี่ยง/ ปัจจัยเสี่ยง (๒)	ระดับตัวชี้วัด (๓)	แนวทาง ตอบสนองต่อ ความเสี่ยง (๔)	วิธีการจัดการความ เสี่ยง/ขั้นตอนการ ปฏิบัติงาน/ แผนงาน/กิจกรรม (๕)	ผู้รับผิดชอบ/ ผู้รับผิดชอบ หลัก/ หน่วยงาน (๖)	ระยะเวลา ดำเนินการ (๗)	วิธีการติดตาม และ รายงาน ความเสี่ยง (๘)
แบบโครงการ โครงการก่อสร้างถนน คสล. พร้อมวางท่อ ระบายน้ำ ประเภทความเสี่ยง ๑.ด้านการดำเนินงาน (๐)	๑. ช่างควบคุมงาน โครงการก่อสร้างไม่ เพียงพอต่อปริมาณ งาน โครงการตามที่ตั้งไว้ใน เทศบัญญัติ ๒. กรมส่งเสริมการ ปกครองท้องถิ่นไม่ สามารถจัดสรร บุคลากร ตำแหน่ง วิศวกรรมและ นายช่างโยธาเป็น ตำแหน่งที่มีผู้สอบได้ น้อย	- จำนวนถนนที่ได้ มาตรฐานเพิ่มขึ้น	- ลดโอกาสความ เสี่ยง - ลดผลกระทบ ความเสี่ยง	ช่างควบคุมงาน โครงการก่อสร้างไม่ เพียงพอต่อ ปริมาณ งาน โครงการ มีปัจจัยเรื่องสภาพ อากาศและอุทกภัย เข้ามาทำให้งานล่าช้า	- กองช่าง	๑ ตุลาคม ๒๕๖๕ ถึง ๓๐ กันยายน ๒๕๖๖	๑. มีการติดตามการ ปฏิบัติงานจากบันทึก รายงานช่างอย่าง ต่อเนื่องทุกสัปดาห์ และสม่ำเสมอให้ หัวหน้าทราบเป็น ลายลักษณ์อักษร ๒. มีการตรวจสอบ งานโครงการอย่าง ต่อเนื่องให้แล้วเสร็จ ภายในระยะเวลาที่ กำหนดและถูกต้อง ตามมาตรฐานที่ กำหนด

แบบแสดงแนวทางการตอบสนองความเสี่ยง / แผนบริหารความเสี่ยง (กองการศึกษา)

โครงการ/ กระบวนการ/ ประเภท ความเสี่ยง (๑)	ความเสี่ยง/ ปัจจัย เสี่ยง (๒)	ระบุตัวชี้วัด (๓)	แนวทาง ตอบสนองต่อ ความเสี่ยง (๔)	วิธีการจัดการความ เสี่ยง/ ขั้นตอนการ ปฏิบัติงาน/ แผนงาน/กิจกรรม (๕)	ผู้รับผิดชอบ/ ผู้รับผิดชอบ หลัก/ หน่วยงาน (๖)	ระยะเวลา ดำเนินการ (๗)	วิธีการติดตาม และ รายงาน ความเสี่ยง (๘)
ด้านการดำเนินงาน (O) งานการเงินและบัญชีของ ศูนย์พัฒนา เด็กเล็กสังกัด เทศบาล ตำบลท่าพระ	- การปฏิบัติงานด้าน การเงินและ บัญชีของ สถานศึกษายังไม่มี ความเข้าใจที่ ชัดเจน - ขาดเจ้าหน้าที่ด้าน การเงินและ บัญชี - การเปลี่ยนแปลง แนวปฏิบัติใน การ บันทึก บัญชี ของ หน่วยงานภายใต้ สังกัด อปท.	๑. มีการบันทึก บัญชี ใน ระ บ บ บัญชี คอมพิวเตอร์ของ อปท. ของ ศูนย์ พัฒนาเด็กเล็กทุก แห่ง ๒. การจัดทำบัญชี ของศูนย์พัฒนาเด็ก เล็ก ทุก แห่ ง ดำเนินการตาม ระเบียบและ กฎหมาย อย่าง ถูกต้อง	ลดโอกาส และ ลดผลกระทบ ของความเสี่ยง	๑. มอบหมาย/ออก คำสั่งให้ เจ้าหน้าที่ที่มี ความรู้ด้าน บัญชี ดำเนินการบันทึก บัญชี และการเงิน อย่างชัดเจน ๒. ส่งเสริมให้ผู้บันทึก บัญชีได้ ศึกษาระเบียบ แนวทาง วิธีการ บันทึกบัญชีและ การเงินให้ ถูกต้อง ๓.ขอความร่วมมือ หน่วยงาน แม่ในการ ตรวจสอบ/ให้ คำแนะนำในการ จัดทำบัญชี และ การเงินของ สถานศึกษา อยู่เสมอ	- ศูนย์ พั ฒ น า เด็กเล็ก - กองการศึกษา	๑ ตุลาคม ๒๕๖๕ ถึง ๓๐ กันยายน ๒๕๖๖	๑ . ต ร ว จ ส อ บ การจัดทำ เอกสารด้าน การเงินให้ ถูกต้อง เป็นไป ตามระเบียบ ๒. ตรวจสอบการบันทึก บัญชีของสถานศึกษา อย่างสม่ำเสมอ ๓. รายงานผลให้ ผู้ บริ หาร ท ร า บ ตามลำดับ

แบบการรายงานและติดตามผลการจัดการความเสี่ยง (สำนักปลัด)

- () ด้านกลยุทธ์ () ด้านการเงิน (✓) ด้านการดำเนินงาน () ด้านการปฏิบัติตามกฎระเบียบ
 (✓) ด้านเทคโนโลยีสารสนเทศ () ด้านความน่าเชื่อถือขององค์กร

โครงการ/กระบวนการ/ วิธีการจัดการความเสี่ยง/ ขั้นตอนการปฏิบัติงาน/ แผนงาน/ กิจกรรม (๑)	ระยะเวลา ดำเนินการ (๒)	ผู้รับผิดชอบ/ หน่วยงาน (๓)	ผลลัพธ์ของกิจกรรมใน แต่ละ ขั้นตอน (๔)	ร้อยละ ความ คืบหน้า (๕)	ปัญหา อุปสรรคและแนว ทางแก้ไขปัญหา (๖)
<p><u>แบบโครงการ</u> ยุทธศาสตร์การพัฒนาชีวิตและสังคม ด้านการดำเนินงาน (O) และด้านเทคโนโลยี (T) กระบวนการพัฒนาการจ่ายเบี้ยยังชีพ ผู้สูงอายุ/ งานสวัสดิการสังคม สำนักปลัด ปีงบประมาณ ๒๕๖๖</p> <p>- ประสานทะเบียนราษฎรเทศบาลตำบลท่าพระ ตรวจสอบการย้ายภูมิลำเนาของผู้ มีสิทธิ ได้รับเงินเบี้ยยังชีพผู้สูงอายุทั้งหมด ช่วงวันที่ ๑๕ - ๓๐ ก.ย. ทุกปี - กรณีพบผู้สูงอายุที่ไม่ได้รับสิทธิ กรณี ไม่ ลงทะเบียน</p>	<p>๑ ตุลาคม ๒๕๖๕ ถึง ๓๐ กันยายน ๒๕๖๖</p>	<p>- งานสวัสดิการสังคม - สำนักปลัด</p>	<p>- จากการประสานทะเบียนราษฎร เทศบาลตำบลท่าพระ เพื่อตรวจสอบ ข้อมูลของผู้สูงอายุที่ได้รับ เบี้ยยังชีพ ทุกราย จากกรณี ไม่ลงทะเบียน</p>	<p>๙๐%</p>	<p>ใช้มาตรการจัดการความเสี่ยง ปีงบประมาณ ๒๕๖๕ เป็น แนวทางในการดำเนินการ ปีงบประมาณ ๒๕๖๖</p>

แบบการรายงานและติดตามผลการจัดการความเสี่ยง (สำนักปลัด)

- () ด้านกลยุทธ์ () ด้านการเงิน (✓) ด้านการดำเนินงาน () ด้านการปฏิบัติตามกฎระเบียบ
 () ด้านเทคโนโลยีสารสนเทศ () ด้านความน่าเชื่อถือขององค์กร

โครงการ/กระบวนการ/ วิธีการจัดการความเสี่ยง/ ขั้นตอนการปฏิบัติงาน/ แผนงาน/กิจกรรม (๑)	ระยะเวลา ดำเนินการ (๒)	ผู้รับผิดชอบ/หน่วยงาน (๓)	ผลลัพธ์ของกิจกรรม ใน แต่ละขั้นตอน (๔)	ร้อยละ ความ คืบหน้า (๕)	ปัญหา อุปสรรค และแนว ทางแก้ไขปัญหา (๖)
<p>แบบโครงการ ยุทธศาสตร์การพัฒนาชีวิตและ สังคม ด้านการ ดำเนินงาน (O) ก ร ะ บ ว น ง า น พ ั ต ฒ น า ก า ร ช่วยเหลือประชาชนตามอำนาจ หน้าที่ของเทศบาล/ งานสวัสดิการสังคม ประจำปีงบประมาณ ๒๕๖๖</p> <p>- ปฏิบัติตามมาตรการของกระทรวงสาธารณสุข อย่างเคร่งครัด ดังนี้</p> <p>๑. เว้นระยะห่าง ๒. สวมหน้ากากอนามัย ๓. หมั่นล้างมือด้วยเจลแอลกอฮอล์ ๔. ล้างมือบ่อยๆ</p>	๑ ตุลาคม ๒๕๖๕ ถึง ๓๐ กันยายน ๒๕๖๖	- งานสวัสดิการสังคม - สำนักปลัด	- การปฏิบัติตนตาม มาตรการของกระทรวง สาธารณสุขอย่าง เคร่งครัด ทำให้ไม่พบ เจ้าหน้าที่ ที่ลงพื้นที่ ช่วยเหลือประชาชน ติดเชื้อไวรัสโคโรนา ๒๐๑๙ จาก การลง พื้นที่	๙๕%	<p><u>ปัญหา อุปสรรค</u></p> <p>- เนื่องจากเชื้อไวรัสโคโรนา ๒๐๑๙ มีการกลายพันธุ์ ทำให้ติด เชื้อได้ง่ายและไวกว่าเดิม</p> <p><u>แนวทางการแก้ไขปัญหา</u></p> <p>- เจ้าหน้าที่ที่ลงพื้นที่ควร สังเกต อาการและหากมี อาการให้ ตรวจหาเชื้อด้วย ชุดตรวจ ATK</p>

แบบการรายงานและติดตามผลการจัดการความเสี่ยง (กองคลัง)

- () ด้านกลยุทธ์ () ด้านการเงิน (✓) ด้านการดำเนินงาน () ด้านการปฏิบัติตามกฎระเบียบ
 () ด้านเทคโนโลยีสารสนเทศ () ด้านความน่าเชื่อถือขององค์กร

โครงการ/กระบวนการ/ วิธีการจัดการความเสี่ยง/ ขั้นตอนการปฏิบัติงาน/ แผนงาน/ กิจกรรม (๑)	ระยะเวลา ดำเนินการ (๒)	ผู้รับผิดชอบ/ หน่วยงาน (๓)	ผลลัพธ์ของกิจกรรมใน แต่ละ ขั้นตอน (๔)	ร้อยละ ความ คืบหน้า (๕)	ปัญหา อุปสรรคและแนว ทางแก้ไขปัญหา (๖)
<p>ด้านการดำเนินงาน (O) งานพัสดุและทรัพย์สิน</p> <p>๑. ให้เจ้าหน้าที่ปฏิบัติงาน ตามระเบียบ กฎหมาย หนังสือสั่งการ และมติ คณะรัฐมนตรีที่เกี่ยวข้อง</p> <p>๒. ส่งเจ้าหน้าที่ที่เกี่ยวข้อง เข้ารับการฝึกอบรม</p>	<p>๑ ตุลาคม ๖๕ ถึง ๓๐ กันยายน ๖๖</p>	<p>- งานพัสดุและทรัพย์สิน</p> <p>- กองคลัง</p>	<p>- เจ้าหน้าที่พัสดุเข้ารับการฝึกอบรมออนไลน์กับกรมบัญชีกลาง</p>	<p>๑๐๐%</p>	<p><u>ปัญหาและอุปสรรค</u></p> <p>- สถานการณ์โรคโควิด ๑๙ กรมบัญชีกลาง ไม่สามารถจัดอบรมในสถานที่ฝึกอบรมได้</p> <p><u>แนวทางการแก้ไขปัญหา</u></p> <p>- เจ้าหน้าที่เข้าร่วมการฝึกอบรมออนไลน์กับกรมบัญชีกลาง</p>

แบบการรายงานและติดตามผลการจัดการความเสี่ยง (กองช่าง)

- () ด้านกลยุทธ์ () ด้านการเงิน (✓) ด้านการดำเนินงาน () ด้านการปฏิบัติตามกฎระเบียบ
 () ด้านเทคโนโลยีสารสนเทศ () ด้านความน่าเชื่อถือขององค์กร

โครงการ/กระบวนการ/ วิธีการจัดการความเสี่ยง/ ขั้นตอนการปฏิบัติงาน/ แผนงาน/กิจกรรม (๑)	ระยะเวลา ดำเนินการ (๒)	ผู้รับผิดชอบ/ หน่วยงาน (๓)	ผลลัพธ์ของกิจกรรมใน แต่ละขั้นตอน (๔)	ร้อยละ ความ คืบหน้า (๕)	ปัญหา อุปสรรคและแนว ทางแก้ไขปัญหา (๖)
<p>ยุทธศาสตร์การพัฒนา โครงสร้างพื้นฐาน ด้านการดำเนินงาน (O) โครงการก่อสร้างถนน คสล. พร้อมวางท่อระบายน้ำ ๑. สรรหาบุคลากรหรือรับโอน ตำแหน่งที่ว่างตาม กรอบ อัตรากำลังให้ครบถ้วนเพื่อให้ เกิด ประสิทธิภาพในการทำงาน และทำให้โครงการ ก่อสร้างเสร็จ ทันตามระยะเวลาที่กำหนด ๒. ประชาสัมพันธ์รับโอน บุคลากรที่มีความชำนาญ โดยตรง เช่น ตำแหน่งวิศวกรโยธาหรือนายช่าง โยธา</p>	<p>๑ ตุลาคม ๒๕๖๕ ถึง ๓๐ กันยายน ๒๕๖๖</p>	<p>- ง าน สาธารณูปโภค -กองช่าง</p>	<p>ช่างควบคุมงาน โครงการก่อสร้างไม่ เพียงพอต่อ ปริมาณงาน โครงการ มีปัจจัยเรื่องสภาพอากาศและอุทกภัยเข้า มาทำให้งานล่าช้า</p>	<p>๙๐% ๑๐๐%</p>	<p><u>ปัญหาอุปสรรค</u> - พนักงานจ้างเหมาบริการไม่ เพียงพอทำให้เกิดความล่าช้า ปัจจัยทางอุทกภัย <u>แนวทางแก้ไขปัญหา</u> - สรรหาบุคลากรจ้างเหมาบริการ ครบถ้วน เพื่อจะได้ มอบหมายงาน ที่ชัดเจนและ เพื่อให้โครงการ ก่อสร้างเสร็จ ทันตามระยะเวลา กำหนด - ปรับแผนดำเนินงานโครง ก่อก่อสร้างให้สอดคล้องตาม ตาม ฤดูกาล</p>

แบบการรายงานและติดตามผลการจัดการความเสี่ยง (กองการศึกษา)

- () ด้านกลยุทธ์ () ด้านการเงิน (✓) ด้านการดำเนินงาน () ด้านการปฏิบัติตามกฎระเบียบ
 () ด้านเทคโนโลยีสารสนเทศ () ด้านความน่าเชื่อถือขององค์กร

โครงการ/กระบวนการ/ วิธีการจัดการความเสี่ยง/ ขั้นตอนการปฏิบัติงาน/ แผนงาน/ กิจกรรม (๑)	ระยะเวลา ดำเนินการ (๒)	ผู้รับผิดชอบ/ หน่วยงาน (๓)	ผลลัพธ์ของกิจกรรมใน แต่ละขั้นตอน (๔)	ร้อยละ ความ คืบหน้า (๕)	ปัญหา อุปสรรคและแนว ทางแก้ไขปัญหา (๖)
<p>ด้านการดำเนินงาน (O) งานการเงินและบัญชี ของศูนย์ พัฒนาเด็กเล็ก สังกัดเทศบาลตำบลท่าพระ</p> <p>๑. มอบหมาย/ออกคำสั่งให้ เจ้าหน้าที่ที่มีความรู้ ด้านบัญชี ดำเนินการบันทึกบัญชีและการเงิน อย่างชัดเจน</p> <p>๒. ส่งเสริมให้ผู้บันทึกบัญชีได้ ศึกษาระเบียบ แนวทาง วิธีการ บันทึกบัญชีและการเงินให้ ถูกต้อง</p> <p>๓. ขอความร่วมมือหน่วยงานแม่ ใน การตรวจสอบ/ให้คำแนะนำในการจัดทำบัญชี และการเงินของ สถานศึกษาอยู่เสมอ</p>	<p>๑ ตุลาคม ๒๕๖๕ ถึง ๓๐ กันยายน ๒๕๖๖</p>	<p>- ศูนย์พัฒนาเด็ก เล็ก</p> <p>- กองการศึกษา</p>	<p>๑. มีการบันทึกบัญชีใน ระบบบัญชี คอมพิวเตอร์ของ อปท. ของศูนย์พัฒนา เด็ก เล็กทุกแห่งให้เป็นปัจจุบัน</p> <p>๒. การจัดทำบัญชีของศูนย์ พัฒนาเด็ก เล็กทุกแห่ง ดำเนินการตามระเบียบและ กฎหมายอย่างถูกต้อง</p>	<p>๑๐๐%</p>	<p><u>ปัญหาและอุปสรรค</u></p> <p>- การปฏิบัติงานด้านการเงิน และ บัญชีของสถานศึกษา ยัง ไม่มี ความเข้าใจที่ชัดเจน</p> <p>- ขาดเจ้าหน้าที่ด้านการเงิน และ บัญชี</p> <p>- การเปลี่ยนแปลงแนวปฏิบัติ ในการบันทึกบัญชีของ หน่วยงาน ภายใต้อำเภอ อปท.</p> <p><u>แนวทางแก้ไขปัญหา</u></p> <p>- ส่งเสริมให้ผู้ปฏิบัติหน้าที่ บันทึก บัญชีเข้าอบรม เรียนรู้ แนวทาง วิธีการบันทึกบัญชี และการเงินให้ ถูกต้องเป็นไป ตามระเบียบฯ</p>

แบบสรุปผลการดำเนินงาน ผลการประเมินความเสี่ยงภายหลังการดำเนินงานจากการบริหารความเสี่ยง และนำมามาตรการไปดำเนินการในปีถัดไป (สำนักปลัด)

ประเภทความเสี่ยง												
() ด้านกลยุทธ์ () ด้านการเงิน (v) ด้านการดำเนินงาน () ด้านการปฏิบัติตามกฎระเบียบ (v) ด้านเทคโนโลยีสารสนเทศ () ด้านความน่าเชื่อถือขององค์กร												
โครงการ/กระบวนการ/ความเสี่ยง (๑)	ก่อนดำเนินการ (๒)			วิธีการจัดการความเสี่ยง/ขั้นตอนการปฏิบัติงาน/แผนงาน/กิจกรรม (๓)	ผลสรุปจากการใช้มาตรการจัดการ ความเสี่ยง (๔)	หลังการ ดำเนินการ (๕)			การเปลี่ยนแปลงระดับความเสี่ยง (๖)	สรุปความเสี่ยง (๗)		แนวทาง/ มาตรการ/วิธีการ ดำเนินงาน สำหรับปีถัดไป (๘)
	โอกาส	ผลกระทบ	ระดับความเสี่ยง			โอกาส	ผลกระทบ	ระดับความเสี่ยง		ควบคุมได้	ควบคุมไม่ได้	
<u>แบบโครงการ</u> ยุทธศาสตร์การพัฒนาชีวิตและสังคม ด้านการดำเนินงาน (O) ด้านเทคโนโลยี (T) กระบวนการพัฒนาการจ่ายเบี้ยยังชีพ ผู้สูงอายุ/งานสวัสดิการสังคม ปีงบประมาณ ๒๕๖๖ - ผู้สูงอายุมีสิทธิได้รับเบี้ยยังชีพ ผู้สูงอายุ จาก อปท. ไม่ลงทะเบียน	๓	๑	๓	- ประธานทะเบียนราษฎร เทศบาลตำบลท่าพระ ตรวจสอบการของผู้มีสิทธิได้รับเงินเบี้ยยังชีพผู้สูงอายุทั้งหมด ช่วงวันที่ ๑๕-๓๐ ก.ย.ทุกปี - กรณีพบผู้สูงอายุที่ไม่ได้ลงทะเบียนที่ถูกตัดสิทธิ ให้ไปลงทะเบียน ณ อปท. ที่ใหม่ ภายในเดือนกันยายน ของทุกปี	- จากการประสานทะเบียนราษฎร เทศบาลตำบลท่าพระ เพื่อตรวจสอบข้อมูลการลงทะเบียนของผู้มีสิทธิได้รับเงินเบี้ยยังชีพผู้สูงอายุ	๑	๑	๑	ลดลง	/		ใช้มาตรการจัดการความเสี่ยงของปีงบประมาณ ๒๕๖๕ เป็นแนวทางในการดำเนินการ ปีงบประมาณ ๒๕๖๖

แบบสรุปลงการดำเนินงาน ผลการประเมินความเสี่ยงภายหลังการดำเนินงานจากการบริหารความเสี่ยง และนำมาตรการไปดำเนินการในปีถัดไป (สำนักปลัด)

ประเภทความเสี่ยง												
() ด้านกลยุทธ์ () ด้านการเงิน (v) ด้านการดำเนินงาน () ด้านการปฏิบัติตามกฎระเบียบ () ด้านเทคโนโลยีสารสนเทศ () ด้านความน่าเชื่อถือขององค์กร												
โครงการ/กระบวนการ/ความเสี่ยง (๑)	ก่อนดำเนินการ (๒)			วิธีการจัดการ ความเสี่ยง/ ขั้นตอนการ ปฏิบัติงาน/ แผนงาน/ กิจกรรม (๓)	ผลสรุปจากการใช้ มาตรการจัดการ ความเสี่ยง (๔)	หลังการ ดำเนินการ (๕)			การ เปลี่ยน ระดับ ความ เสี่ยง (๖)	สรุปความเสี่ยง (๗)		แนวทาง/ มาตรการ/วิธีการ ดำเนินงาน สำหรับ ปีถัดไป (๘)
	โอกาส	ผล กระทบ	ระดับ ความ เสี่ยง			โอกาส	ผล กระทบ	ระดับ ความ เสี่ยง		ควบคุม ได้	ควบคุม ไม่ได้	
<u>แบบโครงการ</u> ยุทธศาสตร์การพัฒนาชีวิตและสังคม ด้านการดำเนินงาน (O) กระบวนการพัฒนาการช่วยเหลือประชาชนตาม อำนาจหน้าที่ของเทศบาล/ งานสังคมสงเคราะห์ กอง สวัสดิการสังคม ประจำปีงบประมาณ ๒๕๖๖ - เจ้าหน้าที่ จากกรณีปฏิบัติงานลงพื้นที่ ช่วยเหลือ ประชาชนตามอำนาจหน้าที่ของ เทศบาล ในการช่วยเหลือ ประชาชนที่ได้รับผลกระทบจากโรคติดเชื้อไวรัสโคโรนา ๒๐๑๙ (COVID-๑๙) มีโอกาสติดเชื้อ ไวรัสโคโรนา ๒๐๑๙ - มีโอกาสสัมผัสกับประชาชนผู้ติดเชื้อหรือ ผู้มีความเสี่ยง จากโรค ติดเชื้อไวรัสโคโรนา ๒๐๑๙/เจ้าหน้าที่ ผู้ปฏิบัติงานลงพื้นที่ อาจติดโรคติดเชื้อไวรัสโคโรนา ๒๐๑๙ แล้วแพร่ระบาดสู่ผู้อื่นได้	๔	๔	๑๖	- ปฏิบัติตาม มาตรการของ กระทรวง สาธารณสุขอย่าง เคร่งครัดดังนี้ ๑. เว้นระยะห่าง ๒. สวม หน้ากาก อนามัย ๓. หมั่นล้างมือด้วย เจล แอลกอฮอล์ ๔. ล้างมือบ่อยๆ	- การปฏิบัติตน ตามมาตรการ ของ กระทรวง สาธารณสุข อย่าง เคร่งครัด ทำให้ไม่ พบ เจ้าหน้าที่ที่ลง พื้นที่ช่วยเหลือ ประชาชนติด เชื้อ ไวรัส โครนา ๒๐๑๙ จากการ ลง พื้นที่	๑	๑	๑	ลดลง	/		ใช้มาตรการจัดการ ความเสี่ยงของ ปีงบประมาณ ๒๕๖๕ เป็น แนวทางในการ ดำเนินการปีงบ ประมาณ ๒๕๖๖

แบบสรุปผลการดำเนินงาน ผลการประเมินความเสี่ยงภายหลังการดำเนินงานจากการบริหารความเสี่ยง และนำมาตรการไปดำเนินการในปิดไป (กองช่าง)

ประเภทความเสี่ยง												
() ด้านกลยุทธ์ () ด้านการเงิน (✓) ด้านการดำเนินงาน () ด้านการปฏิบัติตามกฎระเบียบ () ด้านเทคโนโลยีสารสนเทศ () ด้านความน่าเชื่อถือขององค์กร												
โครงการ/กระบวนการ/ความเสี่ยง (๑)	ก่อนดำเนินการ (๒)			วิธีการจัดการความเสี่ยง/ขั้นตอนการปฏิบัติงาน/แผนงาน/กิจกรรม (๓)	ผลสรุปจากการใช้มาตรการจัดการ ความเสี่ยง (๔)	หลังการ ดำเนินการ (๕)			การเปลี่ยนแปลงระดับความเสี่ยง (๖)	สรุปความเสี่ยง (๗)		แนวทาง/ มาตรการ/ วิธีการดำเนินงาน สำหรับ ปิดไป (๘)
	โอกาส	ผลกระทบ	ระดับความเสี่ยง			โอกาส	ผลกระทบ	ระดับความเสี่ยง		ควบคุมได้	ควบคุมไม่ได้	
แบบโครงการ โครงการก่อสร้างถนน คสล. พร้อมวางท่อระบายน้ำ ด้านการดำเนินงาน (O) - ช่างควบคุมงานโครงการ ก่อสร้างไม่เพียงพอต่อ ปริมาณงานโครงการตาม ที่ตั้งไว้ในเทศบัญญัติ - กรมส่งเสริมการปกครอง ท้องถิ่นไม่สามารถจัดสรร บุคลากรตำแหน่งวิศวกรรม และนายช่างโยธาเป็นตำแหน่งที่มีผู้สอบได้น้อย	๓	๓	๙	๑. สรรหาบุคลากรหรือรับโอนตำแหน่ง ที่ว่างตามกรอบอัตรา กำลังให้ครบถ้วน เพื่อให้เกิดประสิทธิภาพในการทำงาน และทำให้โครงการ ก่อสร้างเสร็จทันตาม ระยะเวลาที่กำหนด ๒. ประชาสัมพันธ์รับโอนบุคลากรที่มีความชำนาญ โดยตรงเช่นตำแหน่งวิศวกรโยธาหรือนายช่าง โยธา	งบประมาณที่ใช้ไปแล้วในการดำเนินงานโครงการก่อสร้างถนน คสล.พร้อมวางท่อ ระบายน้ำ ๑. เนื่องจากไม่มีผู้มาขอใช้บัญชีของกรมส่งเสริมฯ จึงต้องรอใช้บัญชีกรมส่งเสริมฯ ในครั้งต่อไป ๒. ได้ ทำ การ สรรหา พนักงาน จ้างฯ ตำแหน่ง ผู้ช่วย นาย ช่างโยธาเรียบร้อยแล้ว	๑	๒	๒	ลดลง	/		ใช้มาตรการจัดการ ความ เสี่ยง ปี ง บ ปร ะ ม า ณ ๒๕๖๕ เป็นแนวทาง ในการ ดำเนินการ ปี ง บ ปร ะ ม า ณ ๒๕๖๖

แบบสรุปผลการดำเนินงาน ผลการประเมินความเสี่ยงภายหลังการดำเนินงานจากการบริหารความเสี่ยง และนำมาตรการไปดำเนินการในปีถัดไป (กองการศึกษา)

ประเภทความเสี่ยง												
() ด้านกลยุทธ์ () ด้านการเงิน (✓) ด้านการดำเนินงาน () ด้านการปฏิบัติตามกฎระเบียบ () ด้านเทคโนโลยีสารสนเทศ () ด้านความน่าเชื่อถือขององค์กร												
โครงการ/กระบวนการ/ความเสี่ยง (๑)	ก่อนดำเนินการ (๒)			วิธีการจัดการ ความเสี่ยง/ ขั้นตอนการ ปฏิบัติงาน/ แผนงาน/ กิจกรรม (๓)	ผลสรุปจากการใช้ มาตรการจัดการ ความเสี่ยง (๔)	หลังการ ดำเนินการ (๕)			การ เปลี่ยน แปลง ระดับ ความ เสี่ยง (๖)	สรุปความเสี่ยง (๗)		แนวทาง/ มาตรการ/ วิธีการ ดำเนินงาน สำหรับปีถัดไป (๘)
	โอกาส	ผล กระทบ	ระดับ ความ เสี่ยง			โอกาส	ผล กระทบ	ระดับ ความ เสี่ยง		ควบคุม ได้	ควบคุม ไม่ได้	
ด้านการดำเนินงาน (O) งานพัสดุและ ทรัพย์สิน - เจ้าหน้าที่ปฏิบัติงาน ยังไม่เข้าใจระเบียบ กฎหมาย หนังสือสั่งการ และมติ คณะรัฐมนตรีที่เกี่ยวข้อง	๒	๓	๖	๑. ให้เจ้าหน้าที่ ปฏิบัติงานตาม ร ะ เ บี ย บ กฏหมาย หนังสือ สั่งการ และมติ คณะรัฐมนตรี ที่ เกี่ยวข้อง ๒. ส่งเจ้าหน้าที่ ที่เกี่ยวข้องเข้า รับ การฝึกอบรม	เจ้าหน้าที่มี ความรู้ ความ เข้าใจใน ระเบียบ และ หนังสือสั่งการที่ ใช้ ในการปฏิบัติงาน มากขึ้น	๑	๑	๑	ระดับ ความ เสี่ยง ลดลง เหลือ น้อย	/		ส่งเสริมให้ศึกษา เรียนรู้ ระเบียบและ หนังสือสั่ง การเป็นประจำและ ติดตาม การฝึกอบรม ออนไลน์ของกรม บัญชี กลางอยู่เสมอ